

l'éveil

ASSEMBLÉE GÉNÉRALE 2024

Une association de personnes
en situation de handicap ou
fragilisées, parents, bénévoles,
professionnels et partenaires

JUIN 2024 N°264

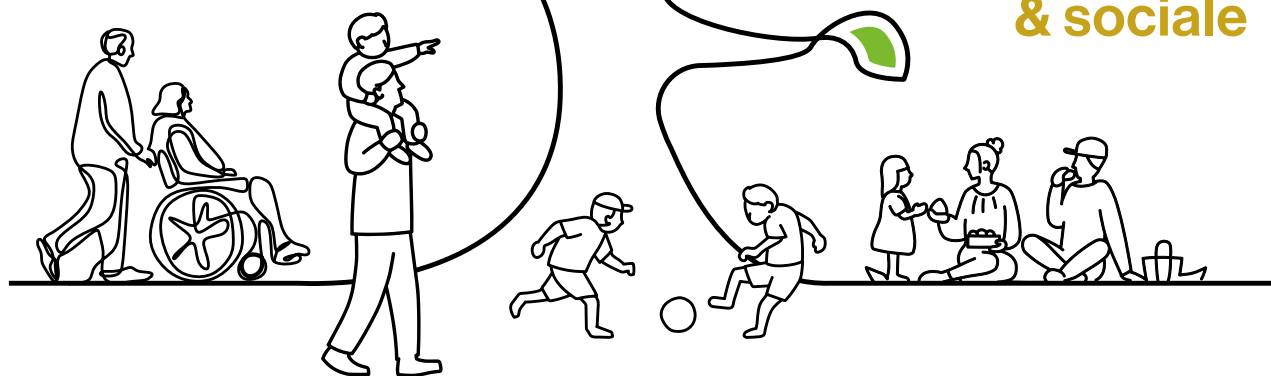
Éducation

Santé
Prévention

Culture
Sport
Loisirs

Travail
Entreprises

Vie
citoyenne
& sociale



Vivement l'AG !

P14 DISPOSITIF ENFANCE
P17 PÔLE ADULTE
P30 RAPPORT D'ORIENTATION
P32 RAPPORT FINANCIER

Adapei
Nouvelles
Côtes d'Armor

1 L'ADAPEI-NOUVELLES CÔTES D'ARMOR

INTRODUCTION



« *Savoir pour prévoir,
afin de pouvoir* ».

Auguste Comte, philosophe français

Je commencerai ce rapport d'activités 2023 par cette citation qui replace bien l'année 2023 dans son contexte. En effet, armée du projet associatif, du plan d'action stratégique et du plan stratégique de patrimoine (tous les trois validés en 2022), 2023 est une année de mise en œuvre. La réalisation ultime de ces intentions politiques prendra plusieurs années mais les premiers actes concrets seront certainement les plus impactants pour faciliter la réussite de nos ambitions affichées.

C'est pourquoi, dès 2023, nous avons priorisé 2 actions :

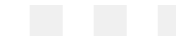
- L'entame d'une réflexion profonde sur la gouvernance et les **statuts** de l'association,
- L'intensification de l'ancre d'une **démarche qualité de référence**.

Concernant les travaux sur les statuts de l'Adapei-Nouvelles Côtes d'Armor, l'objectif était de proposer une réflexion de gouvernance en lien avec les orientations politiques portées par le projet associatif. Dès la rentrée de septembre 2023, le Conseil d'Administration, le Bureau, la Direction Générale ont entamé un travail intense pour répondre à la commande et permettre à notre association d'ouvrir ces travaux et sa gouvernance à des partenaires de la société, à élargir la représentation des personnes accompagnées tout en gardant le modèle parental originel, ADN de notre mouvement. Ces statuts ont été récemment approuvés, le 17 avril dernier à Plérin par une Assemblée Générale Extraordinaire à la quasi-unanimité des membres votants. La mise à voire du sens profond de cette réforme sera une des thématiques de notre assemblée générale 2024.

Le rapport d'activités de l'exercice 2022 faisait état de la mise en place sur l'exercice d'une direction Qualité Intégrale. La redéfinition de la qualité dans l'Association est en œuvre. Les bases pour l'évaluation de nos accompagnements se mettent en place. C'est ainsi que le Dossier Unique Informatisé continue son déploiement et que dès 2024, nous travaillerons sur des modalités d'évaluation communes entre tous les établissements et services de l'association. Nous déploierons les outils MDH PPH (Modèle de Développement Humain - Processus de Production du Handicap). Ce vaste chantier, accompagné par le CREAI



Bretagne permettra des méthodes d'appréciations de l'environnement de la personne accompagnée identiques, quel que soit le service ou l'établissement. Il s'agira de mieux appréhender l'évaluation de ses besoins pour ainsi définir l'offre la plus adaptée à la réalisation de ses envies, de son projet. C'est par cette approche structurante de notre démarche qualité que dès 2024 nous rentrerons dans une certification reconnue Handéo pour qu'à l'horizon 2027, une grande majorité de nos établissements et services soit certifiée. Cette démarche d'amélioration continue n'a pour unique objectif que de garantir nos accompagnements dans leur qualité et surtout de rester exigeants avec nous-mêmes au bénéfice des personnes accompagnées.



ASSEMBLÉE GÉNÉRALE
de l'Adapei-Nouvelles Côtes d'Armor

le vendredi 21 juin 2024 à 14 h 30

(accueil à partir de 14 h)

Salle Prévert
Le Grand Pré à LANGUEUX

Rédaction: Adapei-Nouvelles Côtes d'Armor 6 rue Villiers de l'Isle Adam, BP 40240, 22192 Plérin cedex - Tél. 02 96 62 66 77
association@adapei-nouvelles.fr adapei-nouvelles.fr Directeur de la publication: Frédéric Gloro - Photos: Xavier Bonny, Loïc Tachon.
- Juin 2024 - Conception et réalisation: mediapilote / Langueux - 24-167 - Impression: L'imprimerie lamballaise / Lamballe



« Notre optimisme dépasse notre inquiétude. Si le réalisme de l'instant nous effraie, il ne faut pas perdre de vue la solidarité que nous sommes capables de mettre en œuvre ».

Jean Jouzel, paléoclimatologue Français

Cette année 2023 aura également été une année de **COMMUNICATION**. Le projet associatif fraîchement adopté par l'assemblée générale, il s'agissait de communiquer les enjeux de l'évolution du secteur et les grandes déclinaisons politique de notre Association. C'est ainsi que la Direction Générale, la Présidence, la direction Développement Accompagnement et une direction de pôle adulte sont allées à la rencontre de près de 800 professionnels sur une formation de deux journées (7 sessions). Pour s'approprier les orientations de l'Adapei-Nouvelles, tous les professionnels doivent les comprendre. Il est du devoir de notre gouvernance de bien communiquer, le plus clairement possible, les enjeux et les actions. Une réflexion est d'ores et déjà entamée pour informer également les trois autres piliers de notre gouvernance (famille, personnes accompagnées, partenaires).

2023 aura également été une année de **PARTENARIATS**. L'infléchissement de notre gouvernance, l'évolution sociétale inclusive, l'émancipation des acteurs nous forcent inéluctablement à nous ouvrir et à travailler de concert avec l'ensemble des acteurs de la société. C'est ainsi que l'Association et la municipalité de Langueux ont signé une convention de partenariat large portant sur l'école, le travail, les temps périscolaires, la culture, le sport.... L'objectif pour la commune étant de mieux s'outiller pour accompagner les personnes en situation de handicap qu'elle accueille et pour notre Association d'étayer par ses compétences la ville de Langueux dans son action inclusive tout en valorisant la place de la personne dans la vie citoyenne. Nous pourrions également citer les échanges avec les communes d'Hillion (Journée citoyenne), de Minihy-Tréguier (participation au projet d'établissement), de Penvénan (opération nationale J'aime le foot mise en place par la Fédération française de football), les associations sportives (Corrida de Langueux, Stade briochin), les entreprises (Duo Day), et tant d'autres... Tous ces actes de collaboration ont là aussi pour unique objectif la promotion et la place des personnes accompagnées dans notre société.

Enfin 2023 aura été une année de **NÉGOCIATION**. A la rentrée de septembre, des rencontres avec l'Agence Régionale de Santé, le Conseil Départemental et l'Éducation Nationale ont été entamées pour finaliser le 4ème Contrat Pluriannuel d'Objectifs et de Moyens (CPOM) de l'Adapei-Nouvelles Côtes d'Armor (2024-2028). Ce contrat, dans la droite lignée des orientations posées par l'évolution réglementaire et les orientations politiques de notre organisation, sera signé lors de l'assemblée générale 2024. Le point de départ économique est, de notre côté, solide (l'exercice 2023 clôture une nouvelle fois en excédent). Nous espérons fortement que l'ensemble des parties prenantes signataires de ce contrat seront au rendez-vous pour accompagner l'ambition collective de ce document.

Pour conclure, je dirais que l'année 2023 s'est déroulée en cohérence avec nos objectifs affichés. Il nous reste un long parcours à réaliser pour maintenant œuvrer à la réalisation de la bonne greffe société-handicap tout en garantissant aux plus fragiles un accompagnement digne et adapté.

Frédéric GLORO,

Directeur général de l'Adapei-Nouvelles Côtes d'Armor



2

L'ADAPEI-NOUVELLES CÔTES D'ARMOR

RESSOURCES HUMAINES



Au cours de l'année 2023, l'Adapei-Nouvelles Côtes d'Armor a résolument déployé sa politique Ressources Humaines axée sur 4 axes complémentaires :

- La santé et qualité de vie au travail
- La gestion des parcours professionnels
- La formation
- Le dialogue social

Santé, sécurité et qualité de vie au travail (SSQVT)

3 actions marquantes en 2023

Les actions volontaristes initiées en lien avec le comité paritaire SSQVT se sont poursuivies avec :

- une action de sensibilisation aux agissements sexistes lancée en janvier 2023 avec notamment des vidéos, quiz, affichages et un forum-théâtre. Cette action a reçu une grande audience et certains établissements ont développé en interne des actions supplémentaires sur cette thématique,

- la poursuite des réunions d'information sur la retraite en partenariat avec la Carsat initiées en 2022 avec une 3^e réunion d'information sur le secteur du Trégor à laquelle 40 salariés ont participé,
- la préparation de la 3^e édition du baromètre social qui s'est tenue en mars et avril 2024 avec la finalisation en Copil paritaire du questionnaire et du plan de communication.

Parmi les actions menées au sein des établissements dans le cadre de la prévention de la santé, citons l'action réalisée à la MAS d'Hillion en lien avec l'ARS et l'ARACT consistant à renforcer l'attractivité du métier d'aide-soignant par les conditions de travail.

A noter également que dans le cadre de la convention passée avec un cabinet de psychologues, ce sont 26 consultations psychosociales qui ont été sollicitées en 2023. Par ailleurs, six subventions ont été obtenues pour favoriser le maintien dans l'emploi de salariés (appareils auditifs, matériel de bureau et de travail adaptés) dont une aide pour l'accueil d'un stagiaire.

Formation interne

1311 professionnels formés pour une durée moyenne de 3,8 jours

Deux actions de grande ampleur ont été conduites en 2023

- « **Evolution de l'offre : vers un accompagnement médico-sociétal** » : Cette formation, a été construite pour répondre aux orientations stratégiques de l'association, apporter un éclairage aux professionnels sur la nécessaire adaptation des postures professionnelles pour promouvoir le rôle de la personne accompagnée dans la société. D'une durée de deux jours, elle a été dispensée à la quasi-to-



talité des salariés de la CCN66 en 2023 (757 salariés y ont participé pour un total de 10 598 heures) et elle est désormais intégrée dans le parcours de formation des nouveaux salariés.

- **Outil DUI – logiciel Vivality** : Dans le cadre de la mise en œuvre de l'outil Dossier Usager Informatisé (DUI), l'association a formé, en 2023, 139 stagiaires pour 980 heures. Il s'agit de la formation des utilisateurs clefs (établissements pilotes du projet) et des utilisateurs relais. Depuis fin 2023, ces professionnels forment à leur tour les utilisateurs finaux au sein de leurs établissements.

Ces actions d'ampleur impactent fortement les chiffres de la formation professionnelle 2023, déjà habituellement élevés conformément à la politique associative. En effet, le nombre de participations à une action de formation et le volume d'heures total augmentent respectivement de 25 %.

Ce sont donc 1 311 professionnels, tous établissements confondus, qui ont été formés pour une durée moyenne de 26,5 heures (3,8 jours). Chacun a donc participé en moyenne à 2 sessions de formation en 2023.

Emploi et gestion des parcours professionnels

Les actions en faveur de l'attractivité des métiers et des parcours professionnels se poursuivent

La direction des RH a poursuivi les travaux sur la marque employeur. Le discours a été co-construit, ajusté et validé par différentes parties prenantes : professionnels de terrain, futurs diplômés du secteur, cadres. Il en a été de même pour les pistes graphiques. Pour 2024, place à la transformation en outils de communication !

L'association poursuit son effort de déploiement de la formation en alternance au sein de ces établissements. En 2023, 12 nouveaux contrats d'alternance ont été signés par les établissements. Au total, au 31 décembre 2023, 22 alternants étaient en contrat dans les établissements de l'Adapei-Nouvelles.

Pour répondre aux difficultés de recrutement et notamment sur les métiers en tension, une action collective de recrutement d'alternants aide-soignants a été menée conjointement

avec trois partenaires du secteur et portée par l'OPCO Santé. Il s'agissait d'une Préparation Opérationnelle à l'Emploi Collective (POEC), ayant pour but de recruter des personnes éloignées de notre secteur médico-social et de les former pendant trois mois avant d'entrer en formation diplômante d'aide-soignant. Malgré quelques difficultés de recrutement et de mise en œuvre, cette action a tout de même permis d'intégrer en alternance deux personnes.

Au-delà des actions de recrutement, l'association continue de favoriser l'évolution des parcours professionnels des salariés. Afin, d'outiller les managers dans l'accompagnement des parcours de leurs équipes, une nouvelle formation interne portant sur la conduite des entretiens professionnels a été déployée. Cette formation animée par le service RH, a été suivie en 2023 par 27 salariés.

En 2023, sur 5 cadres recrutés, deux étaient des promotions internes et 15 salariés ont bénéficié de changements de qualification.

Cette année 2023 aura aussi compté 7 mobilités géographiques internes et 5 mobilités volontaires sécurisées vers d'autres employeurs. Enfin, l'association a soutenu l'entrée en formation diplômante de 13 salariés. Les trois salariés qui passaient leurs examens finaux en 2023 ont tous obtenus avec succès leur diplôme.

Dialogue social

Une année marquée par les élections professionnelles

Ces élections se sont déroulées en mars 2023 après la signature en juin 2022 d'un accord dialogue social aménageant les périmètres des CSE d'établissement et les missions des représentants de proximité, instance non obligatoire mise en place volontairement par l'association pour favoriser un dialogue social de proximité sur les territoires.

Les élections ont été organisées avec mise à disposition de tablettes pour faciliter le vote électronique et ont obtenu un taux de participation de 48,26% au 1er tour. Ce sont ainsi 82 élus, répartis au sein des 6 CSE d'établissement et du CSE central, qui représentent l'association.

20 représentants de proximité ont également été désignés dans les CSE d'établissement afin d'assurer, entre autres, des missions de mise à disposition d'informations relatives à la QVT/veille de la santé. Une formation en interne leur a été dispensée afin de les former à leurs différentes missions.

En amont des élections, une formation à destination de tous les directeurs de pôles amenés à siéger, voire à présider, ces instances territoriales, a été organisée en interne.

Deux nouveaux accords d'entreprise et un avenant ont également été conclus via 9 réunions de négociation.

L'accord relatif aux congés pour enfants malades et en situation de handicap signé le 23 mars 2023 reconduit des dispositions déjà existantes depuis 2005 au sein de l'association. Cet accord permet aux salariés parents de bénéficier de congés supplémentaires dans une volonté de conciliation vie personnelle-vie professionnelle.

Le 19 septembre 2023 a été signé l'accord relatif au don de jours de repos qui fait perdurer les dispositions préalablement existantes avec un nouvel abondement par l'association du fonds de solidarité. Cet accord permet à un salarié de donner des jours de repos au profit d'un collègue confronté à une situation familiale douloureuse.

Le 23 mars 2023, un avenant à l'accord relatif à la stratégie de formation et à la GPTEC a été signé par les partenaires sociaux afin d'adapter les dispositions existantes aux nouveaux périmètres des instances représentatives du personnel.

Un partenariat renforcé avec Askoria

La convention de partenariat renforcé a été signée par les directeurs généraux des deux structures lors de la journée Ariane du 19 janvier 2023.

Elle a pour objectifs :

- L'amélioration des contenus des formations en capitalisant sur les expertises réciproques,
- La conduite en commun de projets innovants, expérimentations répondant aux enjeux des métiers,
- Le développement de l'attractivité des métiers,
- L'amélioration des collaborations opérationnelles.



3 L'ADAPEI-NOUVELLES CÔTES D'ARMOR esatco

« Quand on crée et on construit une marque, on cherche toujours à se distinguer. La marque esatco se distingue d'une manière bluffante. »

Philippe Sachetti, architecte de marques



Un partenariat avec Ohé Prométhée pour un meilleur accompagnement vers l'entreprise

Ohé Prométhée qui porte le Cap Emploi 22, et esatco Côtes d'Armor ont signé, le 1er décembre 2022, une convention de partenariat destinée à mettre en place des PMSMP (Périodes de Mise en Situation en Milieu Professionnel). Ce dispositif permet à toute personne bénéficiant d'un accompagnement professionnel de se confronter à des situations réelles de travail afin de découvrir une entreprise, une collectivité, un métier ou un secteur d'activité, ou bien de confirmer un projet professionnel ou d'initier une démarche de recrutement.

Ce dispositif de PMSMP rentre dans le cadre du plan de transformation des ESAT qui vise **notamment à favoriser une dynamique de parcours, à l'intérieur de l'ESAT, mais aussi de l'ESAT vers le milieu ordinaire pour les personnes dont c'est le projet.**

En 2023, ce sont 13 PMSMP qui ont été signées entre des entreprises ou collectivités, des ESAT de la marque esatco, et des professionnels ESAT qui ont souhaité découvrir le monde de l'entreprise et démontrer leurs compétences.

Les professionnels esatco fidèles au Duo Day

Le principe du Duo Day est de créer un duo entre une personne en situation de handicap et un collaborateur d'une entreprise privée ou publique. **Pour les professionnels ESAT, il s'agit de se trouver alors en immersion dans le monde professionnel le temps d'une journée.**

Cette opération qui s'inscrit dans le cadre de la Semaine européenne pour l'emploi des personnes en situation de handicap, a rencontré un franc succès. Pas moins de 40 professionnels esatco ont participé à l'édition 2023 dans tout le département et dans des entreprises diverses et variées.

Ces volontaires motivés ont pu échanger autour d'un métier, de missions et découvrir de nouveaux environnements de travail, pour certains bien loin de leur atelier habituel.

Les ESAT de l'Apeï Ouest 44 rejoignent la marque esatco

Le 24 janvier 2023, six mois après l'annonce de son arrivée au sein du réseau esatco, l'Apeï Ouest 44 a créé l'événement sur chacun de ses trois ESAT. A Saint-Nazaire, Pontchâteau et Guérande, près de 400 personnes se sont réunies pour le lancement officiel de la marque esatco.

Pour la première fois dans l'histoire de la marque esatco, deux associations du mouvement Unapei implantées sur le même territoire vont collaborer et commercialiser leurs prestations et produits sous un nom commun : esatco Atlantique. L'Adapei 44 avait rejoint le réseau esatco en 2014.

Pour l'Apeï Ouest 44, rejoindre la marque, **« c'est développer une identité et une image forte, a déclaré son directeur général, Nicolas Guégnard, aux côtés de la présidente Sylvie Beaucé. C'est aussi assurer une attractivité commerciale et valoriser le savoir-faire des personnes qui nous accompagnons. »**

esatco affiche ses couleurs au Congrès de l'Unapei à Nantes

esatco Grand Ouest était présent au Congrès de l'Unapei 2023. Une délégation composée de professionnels des huit départements a assuré une présence sur le stand commun pendant trois jours. L'occasion pour le réseau d'exposer les savoir-faire de nos ESAT et entreprises adaptées, de présenter les compétences des professionnels esatco, d'informer sur notre organisation, d'échanger et de nouer des contacts auprès de partenaires ou d'autres associations affiliées à l'Unapei.

Corrida de Languieux : les coureurs et marcheurs esatco à l'honneur

Avec 1 000 marcheurs (rando et marche nordique), plus de 3 000 coureurs (trail et courses), dont plus de 1 000 sur la populaire 10 km et des milliers de spectateurs, la Corrida internationale de Languieux, dont esatco est partenaire, a connu des records de fréquentation, les 16 et 17 juin 2023.

Pour sa première participation à la manifestation, l'Adapei-Nouvelles Côtes d'Armor n'a pas déçu. **Avec 85 coureurs et marcheurs engagés sous les couleurs de la marque esatco**, l'association a réalisé une belle performance collective en terminant première du Challenge entreprises, tant par le nombre de participants que par les résultats cumulés sur les deux jours de compétition. Elle s'impose devant l'entreprise agroalimentaire Kermené et le centre hospitalier Yves-Le Foll de Saint-Brieuc. Coup de chapeau à Lionel Irimbere qui décroche la palme du Défi avec une deuxième place sur le 13 km nature et le 10 km populaire. Et aussi à Nina Allain, troisième cadette sur le 5 km. En juin 2024, l'Adapei-Nouvelles Côtes d'Armor est de nouveau partenaire de la Corrida de Languieux. A ce titre, l'association remettra en jeu le trophée du Challenge entreprises.

Premier Forum esatco à Angers

Pour la première fois de son histoire, le 8 juin 2023, la marque esatco a réuni près de 650 professionnels et professionnels ESAT de huit départements qui composent son réseau dans le Grand Ouest (Côtes d'Armor, Loire-Atlantique, Vendée, Finistère, Sarthe, Maine-et-Loire, Vienne et Charente-Maritime).

Le matin en présence du grand témoin Philippe Sachetti, architecte de marques, les Directeurs Généraux des neuf associations du réseau esatco ont pu présenter sur la scène du théâtre Le Quai à Angers, devant un public enthousiaste et attentif, la plateforme de communication esatco, le réseau en quelques chiffres, les filières métiers, la vision, la mission, l'ambition,

les piliers, les cibles, le positionnement, la promesse et la personnalité du réseau esatco.

Philippe Sachetti : **« Quand on crée et on construit une marque, on cherche toujours à se distinguer. La marque esatco se distingue d'une manière bluffante. Personnellement, je suis surpris de l'enthousiasme qui se dégage des équipes esatco. Continuez à développer cet enthousiasme qui fait votre force dans une société civile où l'ennui est très présent. »**

L'après-midi, les équipes ont pu faire connaissance et échanger sur leur propre activité professionnelle. En déambulant entre les différents stands esatco, elles ont pu découvrir la diversité des activités, les spécificités en termes de métiers et de compétences des autres départements. La Compagnie de théâtre Le Cercle Karré (Adapei 44) a, tout au long de la journée, proposé des animations originales et festives. La prochaine édition sera organisée en 2025.

Mois de l'économie sociale et solidaire : esatco Côtes d'Armor ouvre en grand les portes de ses ateliers

En novembre, c'est le Mois de l'économie sociale et solidaire ! Pour cette édition 2023, ce fut l'occasion de pousser les portes des 7 sites de la marque esatco dans les Côtes d'Armor et de découvrir les compétences de plus de 1200 professionnels.

esatco 22 est un des acteurs de l'ESS sur le territoire des Côtes d'Armor. Créatrice d'emplois locaux et de liens sur son territoire, elle s'inscrit dans une démarche sociale et solidaire. A sa manière, elle a participé au Mois de l'ESS au cours duquel les 7 sites de production esatco ont ouvert leurs portes (photo ci-dessous : site de Tréguier). Objectifs : faire découvrir les compétences et les savoir-faire de plus de 1200 professionnels travaillant dans les filières métiers comme l'entretien des espaces verts, la restauration, la blanchisserie, le maraîchage bio, la sous-traitance industrielle ou la revalorisation des textiles.



Retrouvez toute l'actualité de la marque esatco Côtes d'Armor sur le site : esatco22.fr

4 QUALITÉ

Mises aux normes, hygiène et sécurité, travaux

L'année 2023 été marquée par le déploiement du logiciel Blue Kango. Même si le nombre de connections restent plus ou moins stable (+50 nouvelles connections entre 2022 et 2023), le nombre d'enregistrement a évolué de manière significative. Le nombre de demandes techniques ou de maintenance est passé de 300 demandes en 2022 à 1262 en 2023. Il en est de même pour les déclarations d'indésirables qui est passé de 293 en 2022 à 638 en 2023.

L'Association a entamé en 2023 l'inventaire de l'ensemble des contrôles obligatoires et réglementaires (vérification périodiques, contrôles légionelle, Radon,...). Cet inventaire a permis de mettre en avant l'effectivité de des contrôles et la planification des prochains comme le Radon prévu en 2024 pour l'ensemble des établissements et services de l'association.

Les préventeurs ont été formés à réaliser et renseigner les documents uniques d'évaluation des risques professionnels sur le logiciel Blue Kango qui devient l'unique support de ce document.

Amélioration continue de la qualité et de la gestion des risques

En 2023, la direction QHSE été complétée par l'arrivée d'un alternant réalisant un bachelor « responsable QHSE ». Sa mission principale est de mettre en œuvre le travail d'harmonisation des procédures et de la documentation qualité. Le projet étant de mettre en place une gestion électronique et une maîtrise de la documentation efficiente.

Depuis le mois de mars 2023, la direction QHSE organise deux fois par an un séminaire qualité intégrale réunissant sur une journée complète l'ensemble des directeurs et directeurs adjoints

des établissements et services de l'association. Durant ces journées, sont travaillés des projets et des sujets transversaux et promuvoir la pair-aidance au travers les échanges d'expérience. Les comités de pilotage de la qualité des sites ont évolué durant l'année 2023. Le premier axe fort de cette évolution est l'intégration de la démarche et du questionnement éthique dans les pratiques professionnelles en lien avec le projet associatif autour de la systémie éthique porté par la direction accompagnement et patrimoine. La plus-value de ces comités a été démontrée par l'évolution des déclarations d'évènement indésirables, mais également sur la réalisation de plans d'actions prioritaires opérationnels avec des objectifs mesurables. Leur récurrence est naturellement passée d'une réunion par trimestre à une réunion minimum tous les deux mois, voire une par mois.

En 2023 l'association a entamé la réflexion de la certification Cap Handéo pour l'ensemble des établissements et services. La planification et les contours de l'accompagnement par Handéo solution a été réalisé afin de consolider le système qualité de l'association et réaliser les premiers audits de certification en 2024. L'année 2023 a également été marquée par la réalisation des premières évaluations uniques HAS sur les quatre sites ACT de l'association.

Dans le cadre de la mise en œuvre du management socio-économique, les intervenants internes de l'Association ont réalisé une vingtaine d'accompagnements auprès des cadres de l'association au travers des outils spécifiques. Neuf managers ont été formés aux outils du managements sociaux économiques en interne. Deux intervenants internes ont accompagné l'équipe de l'IME de Loudéac durant près de six mois pour mettre en place une dynamique d'amélioration continue basée sur l'analyse des dysfonctionnements.



Formation associative « une évolution de l'offre : vers un accompagnement médico-sociétal »

Afin d'accompagner les professionnels dans un environnement en pleine mutation et dans la mise en œuvre du projet associatif et du projet de leur établissement ou service, l'association a proposé à tous les salariés une formation sur deux jours.

L'objectif était de nous former, de nous informer sur les évolutions, de nous acculturer et d'avoir une vision commune et partagée concernant la place de la personne, l'évolution des politiques publiques, l'évolution de l'offre, les impacts sur nos métiers, sur nos pratiques professionnelles, sur notre posture professionnelle et la nécessité de mettre en place une démarche éthique.

Cette formation a été l'occasion de rappeler que la finalité de notre action est l'amélioration de la qualité de vie, de la vie des personnes que nous accueillons et accompagnons et d'œuvrer à leur reconnaissance comme citoyen ayant des droits et des devoirs.

C'est l'occasion de rappeler que le pouvoir d'agir des personnes ne pourra se développer sans le développement du pouvoir d'agir des professionnels.

Le titre de la formation « une évolution de l'offre : vers un accompagnement médico-sociétal » traduit l'ouverture sur la cité, le territoire, la ville, le village, le quartier. Nous devons œuvrer pour renforcer les valeurs du vivre ensemble et faire société. Passons des mots, des concepts, aux actes!

Avant tout, citoyen

L'année 2023 a vu l'élection dans tous les ESAT de l'association, des délégués des professionnels ESAT ainsi que la mise en place de l'instance mixte SQVT développant le pouvoir d'agir des professionnels. Une formation leur est proposée en 2024.

Le club des présidents de CVS

Chaque réunion du club des présidents de CVS a été l'occasion d'aborder un thème spécifique et d'inviter des partenaires experts du domaine de l'éthique, de la santé, du sport, de la culture ainsi que des représentants de municipalités. Des travaux en en sous-groupes permettent à chacun de s'exprimer.

Dans le domaine de la culture, nous avons réfléchi et échangé pour une culture acces-

sible à tous à l'INSEAC (institut national supérieur de l'éducation artistique et culturel) situé dans l'ancienne prison de Guingamp, nous y avons également rencontré Culturezatos, Idéographik Bretagne et Kilema.

Lors d'une autre réunion du Club, les présidents se sont rendus au château de la Hunaudaye pour y travailler en sous-groupes sur la signalétique, l'accessibilité du château et des expositions. Les établissements et services de l'association ont participé à un concours. Leurs œuvres ont été retenues. Elles seront exposées dans le château.

Nous avons également rencontré Sabrina André du comité départemental sport adapté des Côtes d'Armor.

Concernant la santé, deux personnes travaillant à Handiacces sont venues présenter leur dispositif. Le Club a également suivi une formation/information animée par Alma 22 sur la bientraitance/maltraitance.

Dans le cadre de l'ouverture sur la société civile, les présidents de CVS se sont rendus à la mairie de Plédéliac pour échanger et travailler avec Éric Toulgoat, adjoint à la mairie de Langueux. Concernant l'éthique, nous avons eu une formation et un échange avec M. Nilles du cabinet Socrates qui accompagne l'association et nous avons réfléchi en petits groupes autour de cas concrets. Nous avons également échangé sur d'autres sujets comme le projet associatif, le projet d'établissement ou service, Ariane, les statuts et notre place dans l'association et ses instances.

Quatre numéros d'une lettre d'information ont été publiés afin de partager et mettre à disposition l'ensemble des travaux et réflexions. Le rédacteur est une personne accompagnée, un groupe avec l'aide de leurs aidants. Tous ces documents sont à consulter sur le site du club : www.clubcv22.com avec le mot de passe : CLUB

2024, année olympique et para-olympique sera propice, par la participation à des événements organisés par les mairies et les associations sportives à développer le mieux vivre ensemble pour faire société.

5 DÉVELOPPEMENT ACCOMPAGNEMENT & PATRIMOINE

2023, année de l'écriture des projets d'établissements et de services

Suite à l'écriture du projet associatif validée à l'assemblée générale du 24 juin 2022 et du plan stratégique de mise en œuvre, 2023 a été l'année de l'écriture des projets d'établissements et de services. L'objectif était de réaliser des documents attractifs, synthétiques, réglementaires élaborés de manière collaborative en associant les quatre piliers et ce dans un temps limité.

Le défi a été relevé haut la main par l'ensemble des professionnels de notre association. Chaque direction a fait preuve d'initiative, de pragmatisme pour cette mise en œuvre en impli-

quant de nombreux professionnels et en mettant en place une méthodologie permettant à tous les piliers, c'est-à-dire les personnes accompagnées, les professionnels, les parents et les partenaires, de participer à cette co-construction et même aux personnes accompagnées de co-piloter des groupes de travail. Notre action prend toute sa force parce qu'elle associe les personnes accompagnées aux décisions de l'association et développe les méthodes adaptées pour le faire.

Les équipes ont fait preuve d'innovation dans les méthodologies et le rendu, sous un format papier avec de nombreuses photos et paroles des quatre piliers mais également en format vidéo.



Les chantiers déjà réalisés, ceux en cours et à venir.

PÔLE DE SERVICES



Le pôle regroupe des services qui accompagnent des adultes en situation de handicap mental, psychique ou avec trouble envahissant du développement et des personnes fragilisées. Il intervient sur l'ensemble du département afin de construire des réponses prenant en compte les spécificités du territoire. Tous les services du pôle proposent un accompagnement généraliste en matière de logement, d'accès aux soins, d'accompagnement vers et dans l'emploi, d'activités sociales ou encore de culture... Pour réaliser leurs missions d'accompagnement, ces services s'appuient sur l'expertise des partenaires du territoire de vie des personnes.

NOMBRE DE PERSONNES AU 31/12/2023

SAVS départemental	265 (334 personnes accompagnées)	AESF	11 personnes accompagnées
SAMSAH	23 (34 personnes accompagnées)	Pôle ressource	120
ACT	30	HHC	74 et 4 logements temporaires
ACT hors les murs	10	GEM	68 personnes
ASLL	80 personnes accompagnées		

OBJECTIFS PROJET D'ÉTABLISSEMENT



- **Renforcer les coopérations** avec les secteurs sanitaires et sociaux et les coordinations à l'interne comme à l'externe autour des parcours.
- **Favoriser l'inclusion** et la poursuite des parcours de vie sans rupture.
- **Soutenir et développer l'autonomie** dans tous les domaines de la vie: logement, santé, vie sociale, vie professionnelle et formation...
- **Guider et conseiller** dans les actes de la vie quotidienne.
- **Permettre l'accès aux droits** fondamentaux et **promouvoir la citoyenneté**.
- **Aider à l'expression** et la mise en œuvre des projets personnels, dans un environnement en lien avec différents intervenants.



PROJETS & PERSPECTIVES



- **Diffusion** des projets de services et mise en œuvre de leurs plans d'actions.
- **Participation** du pôle à la construction des cellules parcours des territoires avec les directions de Loudéac Tréguier et Saint-Brieuc.
- **Création** en lien avec la fédération d'un groupe de travail commun aux ACT Bretagne.
- **Réorganisation** des locaux de Saint-Brieuc au regard du développement des nouveaux services.
- **Poursuite** du déploiement de l'ETP (Éducation Thérapeutique du Patient) sur les territoires.
- **Mise en place** d'un chargé de mission prévention et santé à l'échelle associative.
- **Mise en place** d'une dynamique de CVS sur le pôle de services.

ACT et ACT hors les murs

- **Mise en œuvre** des ateliers de prévention.
- **Déploiement** du plan d'actions suite à l'évaluation externe.
- **Poursuite** des travaux avec ACT Bretagne et FSH.
- **Mise en œuvre** de coopération avec le chez soi d'abord.
- **Contribution** à la mission santé associative.

ASLL - AESF

- **Poursuite** des ateliers collectifs sur AESF.
- **Consolidation** de l'analyse de pratique sur l'ASLL.

GEM

- **Poursuivre** l'accompagnement d'autonomie du bureau et des adhérents du GEM.

HHC

- **Poursuite** du projet HHC Loudéac en lien avec l'AHB (association hospitalière de Bretagne) et du projet HHC de Plérin avec les acteurs des territoires.

SAMSAH

- **Finaliser** de la collaboration interne SAVS SAMSAH sur les territoires (Saint-Brieuc, Dinan-Lamballe, Loudéac, Guingamp, Tréguier)
- **Systematiser** l'utilisation de l'outil MHAVIE

SAVS DÉPARTEMENTAL Saint-Brieuc et Lamballe

- **Regroupement** des SAVS de Saint Brieuc : élaboration de documents et outils communs (DIA, livret d'accueil, PPA...)
- **Développement** de l'outil MHAVIE comme outil d'évaluation sur le service
- **Renforcement** de la collaboration SAVS / SAMSAH sur les situations médicales complexes

Dinan

- **Organiser** chaque semestre une action collective en associant les professionnels et les personnes accompagnées des différents services du pôle
- **Proposer** et programmer les examens de santé gratuit de la CPAM à Saint-Brieuc
- **Former** les professionnels à l'outil d'évaluation MHAVIE (Askoria)

RETOUR SUR L'ANNÉE 2023



ACT

- **Poursuite** de la formation des professionnels à la formation ETP proposée par la Fédération Santé Habitat..
- **Déploiement** des 10 places ACT hors les murs et conventionnement dans le cadre de l'ouverture.
- **Organisation** de temps de communication : 1 journée porte ouverte sur le secteur de Lannion et Dinan avec les partenaires, Forum santé à Lamballe

ASLL - AESF

- **Poursuite** des journées de formation CESF dans le département.
- **Organisation** d'actions collectives à destination des parents et enfants accompagnés

GEM

- **Formalisation** du projet associatif pour 2023, avec poursuite accompagnement DLA (Dispositif Local d'Accompagnement)
- **Election** du bureau du GEM
- **Etude** pour structuration et partage des locaux

HHC

- **Développement** des partenariats avec les centres sociaux et les acteurs de proximité pour répondre à la mission d'Aide à la Vie Partagée (AVP).
- **Engagement** dans le travail partenarial sur l'habitat inclusif au sein du projet territorial de santé mentale.
- **Conférence de presse** et réunion publique d'information sur le projet HHC Loudéac à destination des habitants de Loudéac.
- **Poursuite** des séjours d'expérimentation pour les futurs candidats aux HHC Plérin et Loudéac

SAMSAH

- **Déploiement** des infirmières sur les SAVS
- **Renforcement** de la collaboration interne SAVS SAMSAH

SAVS DÉPARTEMENTAL Saint-Brieuc et Lamballe

- **Harmonisation** des pratiques des deux SAVS de Saint Brieuc..

Guingamp

- **Renforcer** la coopération du SAVS/SAMSAH sur le territoire de Guingamp
- **Co-animer** des temps de convivialité à l'extérieur du service en partenariat avec d'autres services et/ou associations du territoire

Tréguier

- **Développement** de l'outil MHAVIE comme outil d'évaluation sur le service
- **Renforcement** de la collaboration SAVS / SAMSAH (actions de prévention, situations médicales complexes)
- **Permettre** à un groupe de personnes accompagnées d'accéder à une formation FALC afin de renforcer le groupe d'experts en place

Loudéac

- **Poursuivre** le déploiement de la cellule de parcours sur le territoire et consolider son fonctionnement
- **Co-animer** et co-organiser avec les personnes accompagnées des temps d'informations ou de convivialité conjointement avec le SAMSAH
- **Déployer** l'outil MHAVIE et l'inscrire dans nos pratiques dans la réalisation des PPA

- **Mise en œuvre** d'une collaboration avec l'association de protection de l'enfance L'Envol

Dinan

- **Développement** d'actions d'information et de prévention en collaboration avec le SAVS Armor de la Fondation Saint-Jean-de-Dieu
- **Participation** à la journée « Tous et Go » soutenue par le centre social Atelier du 5 Bis

Guingamp

- **Formation** de secouristes en santé mentale et participation aux ateliers du rétablissement en santé mentale.
- Réalisation et passation d'une enquête de satisfaction (1ère édition).
- **Participation** à la formation des futurs professionnels de l'intervention sociale (intervention du SAVS de Guingamp au GRETA/formation des assistantes de vie aux familles, accueil de stagiaires, participation d'un professionnel aux épreuves admission Askoria)

Loudéac

- **Entretenir** et développer l'interconnaissance entre les différents partenaires du territoire.
- **Impulser** et soutenir la participation des personnes à la vie citoyenne et la vie du service

Tréguier

- **Continuer** à traduire des documents en FALC (réalisation d'une lettre d'information par trimestre) et planifier des temps de travail sur l'année (binôme personne accompagnée/professionnelle).
- **Enrichir** et entretenir le réseau de partenariat (France Services, SAVS de la Fondation Bon Sauveur à Lannion.
- **Entretenir** et renforcer la collaboration sur le territoire Tréguier-Lannion autour du Copil « On kozh de l'avenir ».

ENFANCE







Dispositif enfance de Loudéac

Le dispositif enfance de Loudéac se caractérise par un plateau technique diversifié : accueil de jour, semi-internat, PMO, UEMA – au service de l'accompagnement de 140 enfants, adolescents et jeunes adultes de 0 à 20 ans en situation de handicap et/ou troubles associés (TSA - TED).

NOMBRE DE PLACES AU 31/12/2023			
Internat	16 + 2 TSA	Prestation en milieu ordinaire	63
Tous modes d'accueil (internat / externat)	2 + 3 TSA	UEMA	7
Accueil de jour DI	38	ETP au 31/12/2023:	63
Accueil de jour TSA	10		

ENFANCE





Dispositif enfance de Saint-Brieuc

Intervenant aux alentours du territoire briochin, le Dispositif enfance de Saint-Brieuc avec un agrément désormais unique, accompagne environ 180 enfants adolescents et jeunes adultes de 0 à 20 ans présentant un Trouble du Neurodéveloppement de type Trouble du Développement Intellectuel et/ou Trouble du Spectre de l'Autisme.

NOMBRE DE PLACES AU 31/12/2023			
Placement familial	5	Accueil du jour TSA	6
Tous modes d'accueil (internat / externat)	2	Prestation en milieu ordinaire DI	65
Accueil de jour - DI	65	Prestation en milieu ordinaire TSA	20
ETP au 31/12/2023:	75,4 ETP soit 86 salariés		

OBJECTIFS PROJET D'ÉTABLISSEMENT

En 2023, la réécriture du projet d'établissement s'est voulue novatrice en s'appuyant sur les quatre piliers : les personnes accompagnées, leurs familles, les partenaires et les salariés du Dispositif enfance.

Ce nouveau projet a particulièrement mis l'accent sur les droits, l'autodétermination, le droit à l'erreur et l'inclusion vers le droit commun.

PROJETS & PERSPECTIVES

- **Travailler** la transversalité et la modularité entre les différents services du Dispositif et faire évoluer notre calendrier d'ouverture
- **Interroger** notre maillage territorial pour construire une réponse de proximité pour mieux accompagner les personnes
- **Articuler** notre partenariat avec les PIAL dans la construction d'une mission d'appui ressource avec les ESMS enfance du territoire costarmoricain
- **S'engager** dans une démarche de certification en lien avec le nouveau référentiel d'évaluation de la HAS.

RETOUR SUR L'ANNÉE 2023

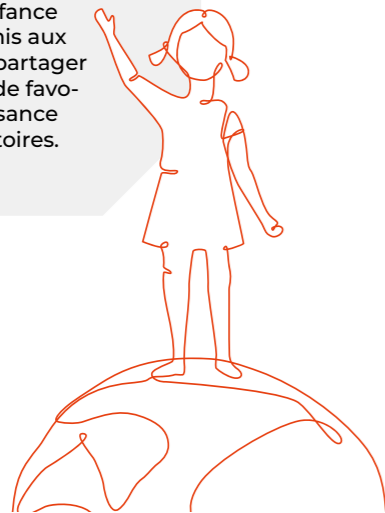
L'année 2023 a été jalonnée de plusieurs évolutions et temps forts :

- **Mise en place** de l'analyse de la pratique pour les équipes
- **Journée des familles** en juin
- **Process PPA** : co-construction famille / jeune en juillet
- **1re Journée inter UEMA** en juillet
- **Journée pédagogique inter dispositif** en août
- **Sport adapté** à Saint-Jean de Monts en juin



À noter

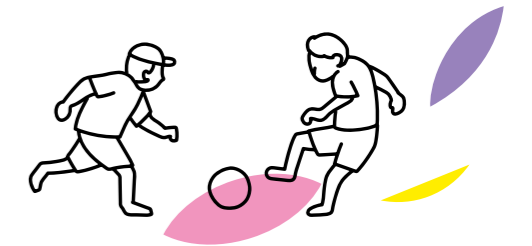
La première journée inter-dispositifs enfance d'août 2023 a permis aux professionnels de partager leurs pratiques et de favoriser l'interconnaissance entre les trois territoires.



OBJECTIFS PROJET D'ÉTABLISSEMENT

Le dispositif vise la reconnaissance du jeune dans toutes ses réalités, ses potentialités, ses attentes en :

- **favorisant** le développement de l'ensemble de ses aptitudes par des méthodes en lien avec les RBPP.
- **recherchant** les meilleures réponses à son parcours en permettant son autodétermination et ce dans une démarche inclusive
- **déployant** l'appui à son environnement et en se positionnant comme ressources du territoire



PROJETS & PERSPECTIVES

Notre engagement dans l'évolution de notre offre est de favoriser la diversification des réponses et ressources au service du parcours de chaque jeune quelle que soit sa vulnérabilité, un accompagnement lui permettant de développer et de faire valoir ses compétences.

Il s'agit de s'engager avec les partenaires du territoire pour renforcer modularité, externalisation et immersion en faveur de l'inclusion scolaire, professionnelle et sociale : une meilleure réponse aux attentes et souhaits des jeunes et un soutien aux acteurs du droit commun.

RETOUR SUR L'ANNÉE 2023

L'année 2023 aura été marquée par :

- **L'écriture du projet** du Dispositif enfance, premier projet réunissant tous les services sous une seule entité et fortement collaboratif entre les quatre piliers : une nouvelle dynamique et synergie entre tous les acteurs.
- **Son engagement** dans le déploiement du DUI en tant que site pilote : ajustement de celui-ci aux pratiques et formations des utilisateurs
- **L'évolution de l'accompagnement** de jeunes au profil de plus en plus complexe nécessitant l'adaptation des prestations de plus en plus individualisées au regard de leurs besoins
- **La poursuite** de la complémentarité PMO-IME-Droit commun



À noter

Engagés dans la démarche RAE, quatre jeunes accompagnés par l'équipe de pré-professionnalisation ont obtenu cette reconnaissance en 2023.

ENFANCE



Dispositif enfance du Trégor



Le Dispositif enfance du Trégor accompagne 158 enfants, adolescents et jeunes adultes présentant une déficience intellectuelle et des troubles du spectre de l'autisme.

En décembre 2023, le Dispositif enfance a connu une évolution d'agrément. L'Agence Régionale de Santé a en effet étendu le secteur PMO de dix places sur le secteur de Guingamp.

NOMBRE DE PLACES AU 31/12/2023			
Semi-internat	69	PMO	74
Hébergement	8	UEMA	7
TSA	8		
ETP au 31/12/2023: 60,22 ETP soit 82 salariés			

OBJECTIFS PROJET D'ÉTABLISSEMENT



Dans un environnement en constante évolution, le Dispositif enfance du Trégor s'attache à prendre appui sur les quatre piliers (personnes accompagnées, familles, professionnels et partenaires) dans le but de contribuer à l'amélioration de l'accompagnement des personnes.

Ainsi, dans une visée inclusive, nos objectifs sont :

- **Faire évoluer** la nature de notre offre d'accompagnement dans un esprit d'innovation sociale
- **Accompagner** les transitions vers l'âge adulte
- **Accroître** notre coopération avec le droit commun
- **Favoriser** la participation des quatre piliers à l'ensemble de nos réflexions
- **Sensibiliser** les différents partenaires à la notion de handicap.



> Inauguration de l'IME Jeannine-Le Boudier

PROJETS & PERSPECTIVES



- **Favoriser** l'interconnaissance des professionnels à l'échelle du Dispositif enfance associatif
- **Réfléchir** à une UEE en lycée
- **Mutualiser** le plateau technique préprofessionnel avec les centres de formation de type CFA
- **Former** l'ensemble des professionnels au Modèle de Développement Humain- Processus de Production du Handicap (MDH-PPH)
- **En lien** avec l'évolution des profils des personnes accompagnées, co-construire avec les professionnels notre nouveau modèle d'accompagnement.

RETOUR SUR L'ANNÉE 2023



- **La fin** du projet architectural
- **L'inauguration** des nouveaux bâtiments
- **L'extension** de 10 places du service PMO sur le secteur guingampais
- **L'ouverture** de l'Unité d'Enseignement Externalisée à l'école primaire Anatole Le Braz de Tréguier
- **Le déploiement** de la Reconnaissance des Acquis de l'Expérience (RAE)
- **L'écriture** du projet d'établissement



PRODUCTION



Pôle adulte production de Dinan-Lamballe

esatco sites du pays de Dinan et Lamballe accueille, avec l'appui du SATRA, des personnes adultes reconnues en qualité de travailleur handicapé, présentant une situation de handicap intellectuel ou psychique, avec éventuellement des troubles associés. Pour cela, l'établissement propose 10 activités de production réparties sur 19 ateliers, un soutien médico-psychologique et un accompagnement social global.

NOMBRE DE PERSONNES AU 31/12/2023			
ESAT Dinan 99 ETP	126 professionnels ESAT	Entreprise Adaptée 34,90 ETP	40 salariés
ESAT Lamballe 50 ETP	48 professionnels ESAT	SATRA 20 places	24 personnes

OBJECTIFS PROJET D'ÉTABLISSEMENT



- **Former** professionnels encadrants et parents/proches aux enjeux de l'évolution des politiques publiques
- **Former** les professionnels ESAT aux principes de l'autodétermination
- **Former** les professionnels du SATRA à la MDH-PPH MHAVIE
- **Elaborer** et mettre en œuvre le projet du pôle accompagnement
- **Définir** et développer les dispositifs de transition en entreprise
- **Organiser** l'élection du délégué ESAT et mettre en œuvre l'effectivité de ses attributions
- **Mettre en œuvre** la réunion trimestrielle QHSE des professionnels ESAT
- **Elaborer** et diffuser le carnet de parcours pour chaque professionnel ESAT
- **Développer** les opportunités professionnelles et « légiférer » le droit au retour
- **Déployer** la présentation du projet associatif auprès de l'ensemble des professionnels
- **Intégrer** les réseaux d'entreprises et développer notre visibilité
- **Orienter** le comité Qualité intégrale et éthique vers le pilotage de la stratégie à moyen-long terme
- **Distinguer** les modèles ESAT et EA
- **Développer** une systémie éthique

PROJETS & PERSPECTIVES



- **Déployer** le DUI
- **Déployer** la démarche Handeo médico-sociale sur le site de Quévert
- **Définir** et objectiver le droit au retour
- **Installer** les groupes d'animation territoriale et appréhender leur rôle dans notre fonctionnement
- **Former** à la MDH-PPH - installation de la cellule d'évaluation parcours
- **Former** et installer les référents éthiques
- **Développer** le partenariat avec la municipalité de Quévert
- **Renforcer** le partenariat avec les dispositifs enfance

- **Construire** le carnet de compétences des professionnels ESAT (plan de transformation des ESAT)
- **Définir** la mise à niveau des bâtiments esatco Dinan Lamballe (plan stratégique de patrimoine)
- **Finaliser** et présenter le nouveau mode d'organisation du pôle accompagnement et dispositifs de transition en entreprise
- **Mettre en œuvre** un nouveau contrat de séjour au SATRA
- **Finaliser** l'analyse et le plan d'actions pour les ateliers de sous-traitance
- **Poursuivre** le développement du comité Qualité intégrale et éthique

RETOUR SUR L'ANNÉE 2023



- **185 professionnels ESAT** accompagnés sur la période, 8 admissions, 7 sorties définitives
- **Redéploiement** du cheminement PPA
- **Accueil de Cédric Nicolas**, directeur adjoint esatco Dinan Lamballe, le 1^{er} mars 2023
- **Finalisation** de la démarche 5 Etoiles « Pilotage et management des ateliers de production »
- **Présentation** du nouveau projet associatif et élaboration du projet d'accompagnement 2023-2028
- **Participation** en tant que bénévoles de 8 professionnels ESAT au Triathlon International de l'Alpe d'Huez
- **Réalisation** d'actions de prévention santé : cancer du sein et cancer colorectale
- **Réalisation** d'un séjour itinérant de 4 jours « Vire-Cherbourg, 150 km de voies vertes en vélo » avec le FH et le FDV
- **Développement** de partenariats avec l'Atelier 5 Bis pour améliorer l'accessibilité au sein de l'agglomération dinannaise
- **Formation** de l'ensemble des professionnels à l'évolution des politiques publiques
- **Election** des délégués ESAT et mise en œuvre de l'instance SQVT
- **Installation** du pôle accompagnement et transition professionnelle au cœur de l'ESAT de Quévert
- **Intégration** du réseau d'entreprises CJD35 et Emeraude entreprises 22

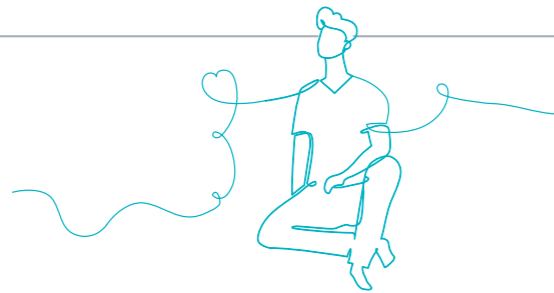
PRODUCTION



Pôle adulte production de Guingamp

esatco site du pays de Guingamp propose 6 activités professionnelles (bois de chauffage, légumerie, espaces verts, sous-traitance, prestations de services en entreprise, entretien des locaux-services) et un service d'accueil et de travail adapté (SATRA) pour des adultes de plus de 18 ans en situation de handicap. L'établissement met à leur disposition un soutien médico-psychologique, un soutien extra-professionnel et professionnel nécessaire à un épanouissement personnel et favorisant l'inclusion sociale.

NOMBRE DE PLACES AU 31/12/2023		SATRA : NOMBRE DE PLACES AU 31/12/2023	
Externat	101 ETP	ETP	7
FILE ACTIVE AU 31/12/2023		FILE ACTIVE 2023	
professionnels ESAT/EA	130 / 25	Personnes	31



OBJECTIFS PROJET D'ÉTABLISSEMENT

- **Favoriser** le bien-être et la capacité d'agir en proposant un cadre sécurisant et bienveillant.
- **Permettre** aux ouvriers d'être acteurs de leur vie professionnelle et personnelle.
- **Favoriser** l'inclusion sociale et l'exercice de la citoyenneté.
- **Permettre** l'exercice d'une activité professionnelle et favoriser le développement et l'acquisition des compétences professionnelles.
- **Proposer** des activités diverses à des professionnels ESAT désireux de travailler à temps partiel pour les accompagner à maintenir et/ou développer des compétences et des potentialités.

PROJETS & PERSPECTIVES

- **Remplacement** du réseau d'air de l'ESAT (compresseur)
- **Remplacement** d'un camion frigorifique pour l'atelier légumerie et d'un camion benne JEV
- **Expérimentation** de l'instance SQVT
- **Expérimentation** de matériels électriques au sein des équipes JEV
- **Poursuite des travaux** concernant le projet de nouvel outil à la légumerie

RETOUR SUR L'ANNÉE 2023

ESAT

- **Remise** des reconnaissances de compétences le 29 juin à Lorient (6 lauréats)
- **Mise en service** du nouveau camion de livraison pour l'atelier bois
- **Présentation** et déploiement de l'outil Blue KanGo sur le pôle adulte
- **Présentation** et déploiement du Dossier Unique de l'Usager sur le pôle adulte
- **Présentation** du plan de transformation des ESAT en CVS puis en réunion générale. Election du délégué des professionnels ESAT, mise en place de l'instance SQVT
- **Présentation** du projet associatif par la direction générale le 7 mars


SATRA

- **Aménagement** et inauguration du bâtiment du SATRA Ty Plouz

À noter

Obtention du permis de construire de la légumerie le 15 mars 2024

PRODUCTION



Pôle adulte production de Loudéac

Le pôle travail esatco de Loudéac comprend :

- Un ESAT avec quatre filières métiers adaptées à des professionnels en situation de handicap : cartonnage, prestations de services, espaces verts, restauration et entretien des locaux
- Un service d'Accueil et de Travail Adapté (SATRA)
- Une entreprise adaptée

	ESAT	SATRA	EA
Places agréées	126	27	20
Accueil temporaire	-	1	-
ETP au 31/12/2023	101	4	22,2

OBJECTIFS PROJET D'ÉTABLISSEMENT

- **Développer** de nouvelles activités professionnelles pour favoriser la montée en compétence
- **Permettre** de découvrir d'autres métiers et des univers professionnels (Duo Day, stages...)
- **Renforcer** l'autodétermination, la citoyenneté et la participation
- **Promouvoir** la santé dans le cadre du travail
- **Expérimenter** et pérenniser la plateforme d'insertion
- **Favoriser** les évolutions professionnelles
- **Former** les équipes aux nouveaux enjeux de l'ESAT
- **SATRA** : encourager les échanges avec d'autres structures
- **Faciliter** l'accès à la connaissance des droits des personnes accompagnées
- **Permettre** l'expérimentation dans lieux de vie diversifiés
- **Faciliter** l'accès, le maintien ou l'arrêt du travail

PROJETS & PERSPECTIVES

- **Déploiement** du DUI
- **Réflexion** à mener pour les ateliers de sous-traitance
- **Mise en place** de l'instance QVT
- **Définir** les missions du référent insertion dans le cadre de la plateforme d'insertion
- **Former** les représentants des professionnels
- **SATRA** : promouvoir la convention signée avec les ESMS Belna
- **Transformer** des places SATRA en accueil de jour
- **Inscription** du service dans la cellule de parcours du pôle adulte
- **Renforcer** la coopération avec le foyer de vie Bel Orient et construire des partenariats avec d'autres foyers de vie du territoire et du département

RETOUR SUR L'ANNÉE 2023

L'année 2022 a été marquée par les événements suivants :

- **Réactualisation** des projets d'établissement
- **Remise** des RAE pour une professionnelle
- **Mise en place** de 9 Duo Day
- **Intervention** d'une sage-femme afin d'améliorer l'accès aux soins
- **Mise en place** de 4 journées de cohésion
- **Election** de 2 représentants des professionnels
- **Première participation** du président du CVS à la commission communale d'accessibilité
- **Mise en place** d'un atelier théâtre pour 11 professionnels et 4 salariés accompagnés par la troupe Quai Ouest sur le sujet de la vie affective.
- **Représentation** de la troupe de théâtre éphémère esatco
- **SATRA** : participation à la journée des solidarités avec la Ville de Loudéac
- **Signature** d'une convention avec les ESMS Belna



PRODUCTION




Pôle adulte production de Paimpol

esatco site du pays de Paimpol accueille majoritairement (70 %) des adultes présentant un handicap psychique stabilisé par une prise de soins. Il propose 4 activités professionnelles: espaces verts, maraîchage bio, sous-traitance et entretien des locaux.

NOMBRE DE PLACES AU 31/12/2023		
Semi-internat	46	Internat
45 ETP		0

ETP AU 31/12/2023: (62 PERSONNES EN FILE ACTIVE): **45 ETP**

PRODUCTION



Pôle adulte production de Tréguier et Lannion

esatco site du pays de Tréguier en tant qu'acteur de l'Economie Sociale et Solidaire, accompagne des adultes travailleurs en situation de handicap sur le bassin Tréguier-Lannion dans des activités de production. Elles sont les supports à l'expression de la polyvalence, au développement de compétences sociales et professionnelles. L'offre du SATRA adapte les rythmes de travail pour faciliter le parcours. Le lien avec les structures d'habitat, d'accompagnement à la vie sociale et les dispositifs de santé concourt à la conduite du projet par le professionnel ESAT.

NOMBRE DE PERSONNES AU 31/12/2023		ETP encadrement au 31/12/2023	
ESAT	121	ESAT-EA	22.93
EA	10	SATRA	2.5
SATRA	19		

OBJECTIFS PROJET D'ÉTABLISSEMENT

- **Permettre** aux ouvriers d'être acteurs de leur vie professionnelle en remaniant les PPA
- **Favoriser** l'expression collective à travers de nouveaux projets
- **Accompagner** le délégué des professionnels ESAT dans sa mission
- **Mise en place** d'une instance mixte SQVT
- **Développer** les partenariats (IME, missions locales, collectivités...)
- **Relancer** la RAE

SATRA

- **Promouvoir** les actions du SATRA pour accueillir de nouvelles personnes
- **Finaliser** les objectifs du service



PROJETS & PERSPECTIVES

- **Définir** la stratégie commerciale pour l'atelier maraîchage bio
- **Intégrer** l'équipe pluridisciplinaire dans la réalisation et le suivi des PPA
- **Continuer** de promouvoir les activités de l'ESAT sur le territoire
- **Mettre en place** des actions pour attirer de nouveaux ouvriers (visites, Vis mon job,...)
- **Réflexion** autour du futur bâtiment maraîchage
- **Terminer** l'aménagement du bâtiment JEV

RETOUR SUR L'ANNÉE 2023

- **Inscription** dans le dispositif « Un avenir après le travail »
- **Formation** d'un coordinateur RAE pour relancer la démarche
- **Fragilisation** de l'activité maraîchage suite au passage de la tempête Ciaran
- **Développement** de la relation commerciale avec la Cale aux épices
- **Organisation** de nouvelles élections pour les représentants CVS

OBJECTIFS PROJET D'ÉTABLISSEMENT

Créer les conditions de la transformation des ESAT

- **Permettre** à la personne de construire un projet de vie inscrit dans la dimension travail :
 - **piloter** et mettre en œuvre les PPA par la personne elle-même avec le concours des salariés et des partenaires,
 - **favoriser** l'expression collective et individuelle pour renforcer la capacité à agir sur l'environnement
 - **sécuriser** le fonctionnement des services en s'appuyant sur l'organisation concertée et la démarche Qualité.
- **Anticiper** l'évolution de la population accueillie dans ses compétences, attentes et besoins :
 - formation des salariés et mise en place de l'analyse de pratique professionnelle
 - partenariats auprès des entreprises et promouvoir la vie sociale en dehors du travail,
 - collaboration renforcée avec les IME
- **Maintenir** les plus-values économique et performance sociale de l'ESAT dans le cadre d'une démarche de développement durable.

PROJETS & PERSPECTIVES

Enjeux d'accompagnement

- Le devenir de l'ESAT se déclinera dans sa capacité à adapter son offre dans le contexte de transformation à l'œuvre et en tenant compte de l'écosystème.
- **Développer** le pouvoir d'agir à l'interne comme à l'externe
 - **Déployer** le PPA dans le DUI ainsi que le recensement des compétences
 - **Identifier** et maîtriser les outils concourant à l'inclusion professionnelle des travailleurs ESAT : PSMP, MAD, prestation de service, contrat d'appui, ESAT de transition, etc.

Enjeux de management / RH

- **Clarifier** les métiers et inscrire chaque collaborateur dans son périmètre
- **Valoriser** les actions réalisées par chaque équipe, les accompagner et les soutenir dans les changements à venir,
- **Partager** la vision par le biais du projet d'établissement, du plan d'actions stratégique et du pilotage des Plan d'Actions Prioritaires ainsi déclinés.
- **Renforcer** la dimension « parcours en entreprise » dans notre offre

Enjeux de conformité de la transformation des ESAT

- **Conduire** les instances mixte Santé Qualité de Vie au Travail et mobiliser les professionnels ESAT dans le développement de la prévention et de la sécurité
- **Accompagner** les délégués des professionnels ESAT nouvellement élus

Enjeux budgétaires / production

- **La production** doit maintenir un équilibre : supports de développement de compétences, reconnaissance de la valeur ajoutée de notre savoir-faire, rentabilité afin d'investir dans nos priorités.
- **Séparation** des modèles ESAT/EA à horizon 2026

RETOUR SUR L'ANNÉE 2023

La démarche d'immersion pour des jeunes personnes de l'IME se poursuit et dépasse l'expérimentation par la mutualisation des ressources. Le rayonnement et la connaissance de notre activité sont améliorés sur notre territoire. La Blanchisserie a organisé divers événements pour célébrer ses **30 ans**. Sorties - événements vie sociale : deux jours à **Paris** en août pour la sous-traitance, participation au **Forum esatco** Grand Ouest à Angers, cérémonie de remise des **attestations RAE** à Lorient.

PRODUCTION



Pôle adulte production de Saint-Brieuc

esatco site du pays de Saint-Brieuc regroupe des dispositifs, gérés par l'association Adapei-Nouvelles Côtes d'Armor, qui permettent à des personnes momentanément ou durablement exclues du marché du travail d'accéder à l'emploi.

NOMBRE DE PLACES AU 31/12/2023			
ESAT	125	EA	91
SATRA	37	ACI	19.5

HÉBERGEMENT



Pôle adulte hébergement de Dinan et Quévert

Le pôle habitat accueille et accompagne des personnes en situation de handicap (déficience intellectuelle avec troubles associés).

NOMBRE DE PLACES AU 31/12/2023			
Foyer de vie Les Grands Rochers	21	Foyer d'hébergement Ker Redenn	15
Foyer Accueil Médicalisé	2	Habitat Handi Citoyen L'eau Vive	15
Accueil de jour	7	Accueil temporaire	3
Accueil temporaire	1		

OBJECTIFS PROJET D'ÉTABLISSEMENT

esatco site du pays de Saint-Brieuc propose des activités professionnelles variées : restauration, entretien et création d'espaces verts, entretien de locaux, aménagement de salles, blanchisserie, peinture, sous-traitance, collecte/tri/valorisation/vente du textile de seconde main, prestations aux entreprises.

- **La finalisation** du déploiement du dossier unique informatisé sur l'ESAT et le SATRA
- **Une nouvelle commission** avec le comité de qualité de vie au travail pour les professionnels ESAT, et la prise de fonction du nouveau délégué des professionnels ESAT
- **Le développement** du réseau pour promouvoir l'inclusion des personnes par le travail dans les entreprises du territoire
- **Le développement** de l'apprentissage des jeunes sur l'ESAT pour améliorer la transition de l'enfance vers le monde du travail

PROJETS & PERSPECTIVES

- **Le démarrage** des travaux du projet immobilier sur le site de Douvenant, réunissant les activités espaces verts, nettoyage des locaux et peinture
- **L'ouverture** de la Boîte à fringues et Friperies and co en août 2024, rue Chaptal à Saint-Brieuc
- **La mise en œuvre** d'une direction de pôle entreprise adaptée et insertion sur Saint-Brieuc au 1er février 2024
- **Un travail** sur les organisations sera réalisé afin qu'en 2025, le restaurant du Grand Large soit sur un modèle économique de l'Entreprise Adaptée, avec la mise à disposition d'une équipe ESAT

RETOUR SUR L'ANNÉE 2023

- **Ecriture** du projet d'établissement avec les professionnels ESAT, les familles, les partenaires et les encadrants
- **Election** du délégué des professionnels ESAT
- **Lancement** du déploiement du nouveau dossier unique informatisé
- **La mise en œuvre** du travail en milieu ordinaire : 30 professionnels ESAT ont testé le travail au sein de l'entreprise Harris
- **Un nouveau magasin** pour la filière textile, en 2023, le rapprochement des deux boutiques a été validé afin d'optimiser et redynamiser les espaces de vente. Le bail du nouveau magasin a été signé et la réhabilitation du local engagé avec le propriétaire
- **La clarification** des modèles EA/ESAT : depuis 2019, l'association a engagé une démarche visant à clarifier les modèles des EA et des ESAT au regard des politiques publiques. Sur Saint-Brieuc, le conseil d'administration a validé les rapprochements sur un même site des activités espaces verts et entretien des locaux afin de différencier les organisations EA et ESAT.

Le futur site de l'Entreprise Adaptée à Saint-Brieuc.



OBJECTIFS PROJET D'ÉTABLISSEMENT

- **Promouvoir** l'émancipation des personnes : autodétermination et pouvoir d'agir (logique de parcours)
- **Promouvoir** les postures professionnelles propices à l'expérimentation et à la prise de risque et encourager les montées en compétences
- **Développer** les partenariats (fluidité de parcours et citoyenneté des personnes)
- **Formaliser** le projet social pour une offre d'accompagnement modulaire et d'habitat hybride, cahier des charges du projet architectural.
- **Qualifier** l'accompagnement et poursuivre le travail en équipe : PPA, expertise clinique, outils d'accompagnement. Travailler dans une logique de parcours en prévenant les ruptures et axer l'accompagnement sur l'apprentissage, l'autodétermination et le pouvoir d'agir des personnes.
- **Déployer** la qualité intégrale et éthique de l'association
- **Développer** le partenariat

RETOUR SUR L'ANNÉE 2023


- Pôle Habitat**
- **Déclinaison** du projet associatif en projet d'établissement : un projet commun pour le Pôle
 - **Définition** de la méthodologie pour la formalisation du projet social, clé de voute du projet architectural
 - **Participation** à la formation associative sur les nouveaux modes d'accompagnement
 - **Déploiement** de Blue Kango
- FH**
- **Formalisation** de l'organisation des apprentissages domiciliaires
 - **Consolidation** du cheminement PPA
- FDV / FAM**
- **Structuration** de l'accueil de jour, développement d'activités en milieu ordinaire
 - **Réception** et prise en main du SSI

PROJETS & PERSPECTIVES

- **Formaliser** le projet social pour une offre d'accompagnement modulaire et d'habitat hybride, cahier des charges du projet architectural.
- **Qualifier** l'accompagnement et poursuivre le travail en équipe : PPA, expertise clinique, outils d'accompagnement. Travailler dans une logique de parcours en prévenant les ruptures et axer l'accompagnement sur l'apprentissage, l'autodétermination et le pouvoir d'agir des personnes.
- **Déployer** la qualité intégrale et éthique de l'association
- **Développer** le partenariat



HÉBERGEMENT



Pôle adulte hébergement de Guingamp

Le foyer de vie Park Nevez propose deux modalités d'accompagnement: un accueil à temps plein en internat et un accueil de jour pour des adultes en situation de handicap ne pouvant pas ou plus exercer une activité professionnelle. L'établissement propose des activités de la vie courante et un accompagnement socio-éducatif adapté aux besoins des personnes accompagnées.

Le foyer d'hébergement Foch-Coajou assure l'hébergement et l'accompagnement de personnes qui travaillent en ESAT.

NOMBRE DE PLACES AU 31/12/2023	FDV	FH
Internat	16	18
Accueil temporaire	1	1
Accueil de jour	7	/
File active au 2023	37 personnes accompagnées	29 personnes accompagnées

HÉBERGEMENT



Pôle adulte hébergement de Lannion et Tréguier

Sur les établissements du pôle habitat les personnes adultes en situation de handicap sont accompagnées dans leur quotidien et le développement de leur vie sociale.

NOMBRE DE PLACES AU 31/12/2023	
FOA Les Nymphéas en internat:	48
FOA Les Nymphéas en accueil de jour:	5
FOA Les Nymphéas en accueil temporaire de jour:	1
Encadrement au 31/12/2023: FOA: 43.46 ETP - FH: 14.54 ETP	

FAM Les Nymphéas en Internat:	2
Résidence Avel Nevez en Internat:	35
Résidence Avel Nevez en accueil temporaire internat:	1

OBJECTIFS PROJET D'ÉTABLISSEMENT



- **Garantir** un lieu de vie favorisant l'épanouissement personnel et social des personnes
- **Maintenir** et/ou développer des capacités d'autonomie dans les actes de vie quotidienne
- **Permettre** aux personnes de faire des expériences de vie
- **S'adapter** à la singularité de chaque personne
- **Encourager** la participation sociale (loisirs, liens avec l'entourage, maintien dans l'emploi)

PROJETS & PERSPECTIVES



- FDV**
- **Encourager** et accompagner l'autonomie et la vie citoyenne à travers des activités dédiées pour l'accès au vote et la participation à la vie du territoire
 - **Continuer** à développer des partenariats pour diversifier les possibilités et favoriser les parcours.
- FH**
- **Favoriser** l'autodétermination des résidents en proposant un travail d'affirmation de soi par le biais du théâtre
 - **Renforcer** les actions de prévention en matière de santé (santé buccodentaire - vie intime affective et sexuelle)
 - **Favoriser** l'accueil de personnes en accueil temporaire comme solution de « répit aux aidants »

RETOUR SUR L'ANNÉE 2023



- **Révision** des projets d'établissements
- **Participation** des personnes à la sortie à Océanopolis Brest soutenue par la section des parents

FDV

- **Organisation** de 2 transferts / séjours extérieurs
- **Mise en place** de nouvelles activités favorisant la citoyenneté

FH

- **Maintien** des opportunités d'ouverture du foyer vers l'extérieur (dont les expositions mouvantes au sein du foyer)
- **Amélioration** du cadre de vie collectif (rénovation/aménagement espace de vie partagés)
- **Référencement** du foyer comme site de référence participant au Duo Day ESAT

OBJECTIFS PROJET D'ÉTABLISSEMENT



- **Promouvoir** la citoyenneté et le développement de compétences psychosociales et d'habileté sociale
- **Favoriser** l'émancipation des personnes par le développement de l'autodétermination et du pouvoir d'agir par l'expérimentation.
- **Accompagner** au travers des supports de la vie quotidienne, domiciliaire et les espaces sociaux les personnes dans leurs projets.
- **Développer** les partenariats pour faciliter la mise en œuvre des projets des personnes

PROJETS & PERSPECTIVES



Enjeux d'accompagnement

Le devenir des établissements du pôle se déclinera dans sa capacité à intervenir auprès des personnes en situation de handicap **dans le cadre d'un parcours de vie et en diversifiant son offre d'habitat.**

Développer le **pouvoir d'agir** : maintenir les instances de co-construction pour déployer le projet élaboré ensemble, s'assurer que le choix des personnes est respecté en communiquant auprès des partenaires cette posture.

Formaliser les **partenariats** au service des projets des personnes Mobiliser l'environnement politique et les réseaux pour favoriser l'accès aux ressources de droit commun (vie sociale, loisirs, transport, santé ...), et développer avec le concours des élus locaux les **nouvelles modalités d'Habitat** sur le bassin de Tréguier et de Lannion.

Enjeux management / RH

Clarifier les métiers et inscrire chaque collaborateur dans son périmètre

La GPTEC et les recrutements s'inscrivent dans le **déploiement d'un plateau technique.** Celui-ci est au service du projet d'établissement à savoir une réponse d'offre habitat multiple.

Valoriser les actions réalisées par chaque équipe, les accompagner et les soutenir dans les changements à venir,

Partager la vision par le biais du projet d'établissement et du Plan d'Action stratégique et **en pilotant les déclinaisons des Plans d'Actions Prioritaires.**

Participer à la démarche expérimentale méthodologique d'élaboration avec les collaborateurs des **indicateurs de pilotage** au plus près des besoins du terrain.

Former les collaborateurs à la MDH PPH afin d'accompagner le changement de posture.

Enjeux de conformité

Nous aurons à doubler la veille de nuit dans l'attente de la transformation de l'offre habitat sur Tréguier et redéfinir nos **agréments** dans le cadre du CPOM :

Clarifier les projets habitat dans leur réalisation avec les acteurs, au regard des investissements prévus, des opportunités avec les collectivités locales de Lannion à Tréguier et le(s) bailleur(s) social(aux)

Développer **les habitats diffus** existants par l'utilisation de l'Oasis : pavillon 2 personnes et de Kerpoisson (3-4 appartements).

RETOUR SUR L'ANNÉE 2023



Les établissements du pôle ont finalisé la rédaction des projets d'établissement de concert dans une approche co-pilotée et coconstruite (personnes accompagnées, salariés et direction). La résidence Avel Nevez a décliné celui-ci en format vidéo présenté et échangé devant 120 personnes.


Sur le foyer de vie, nous avons poursuivi les expérimentations de parcours ou de répit tant dans les stages auprès de partenaires qu'à l'interne en transformant une chambre d'internat en chambre d'accueil.

Sur la résidence Avel Nevez, le projet de transformation de l'offre habitat se concrétise en fin d'année par la livraison début 2024 des travaux de réhabilitation d'un pavillon et d'appartements. Une très large majorité des salariés ont participé la formation associative portant sur la transformation de l'offre.

À noter

- Déploiement du Dossier Unique Informatisé des résidents en 2024
- Collaboration à venir avec le CD22 pour faire évoluer les agréments des foyers au plus près de la réalité de l'activité.

HÉBERGEMENT



Pôle adulte hébergement de Loudéac

Le pôle Habitat et vie sociale de Loudéac comprend :

- **Un foyer d'hébergement pour travailleurs ESAT comprenant :**
 - **Cadéac 1** : 24 studios.
 - **Cadéac 2** : 11 studios plus 1 studio dédié à l'accueil temporaire
 - **Résidence rue des Combattants** : 5 logements dont 2 en collocation plus 1 logement dédié à l'accueil temporaire.
- **Un foyer de vie comprenant :**
 - 22 logements foyer de vie.
 - 3 places d'accueil de jour FDV
 - 2 logements Foyer d'Accueil Médicalisé
 - 1 accueil temporaire FDV

NOMBRE DE PLACES AU 31/12/2023	Foyer d'hébergement	Foyer de vie internat	Foyer de vie externat	Foyer d'accueil Médicalisé
Places agréées	44	22	3	2
Accueil temporaire	2	1	0	0
ETP au 31/12/2023	42	22	3	2

HÉBERGEMENT



Pôle adulte hébergement de Saint-Brieuc et Plérin

Les foyers d'hébergement et foyers de vie du pôle de Saint-Brieuc et Plérin accompagnent des adultes en situation de handicap et la double vulnérabilité.

NOMBRE DE PLACES AU 31/12/2023

FDV La Fraternité		
Personnes hébergées (20 FOA / 13 FAM)		35
Accueils de jour :		5
FDV Ty Coat		
Personnes hébergées dont 1 accueil temporaire (17 FOA / 5 FAM)		22
Accueils de jour		7

FH Luzel		
Logements		19
PÔLE HABITAT Cesson toit		
Logements dont 1 accueil temporaire		20
Appartements de proximité		9

OBJECTIFS PROJET D'ÉTABLISSEMENT

- **Développer** une offre d'habitat favorisant l'autonomie domiciliaire.
- **Rapprocher** l'habitat du centre-ville afin pour que les personnes puissent d'y rendre par leur propre moyen
- **Promouvoir** la pair-aidance
- **Mettre la parole des usagers** au centre des décisions individuelles et collectives
- **Permettre d'évaluer** les capacités d'autonomie sociale des personnes en dehors de l'institution

PROJETS & PERSPECTIVES

- FDV**
- **Déploiement** du DUI sur le foyer de vie, puis sur le FH
 - **Mise en place** de la démarche de certification sur les 2 foyers
 - **Mise à jour** des outils de la loi 2002-2 de manière participative
 - **Travail** sur le redéploiement des habitats sur le centre-ville de Loudéac en y inscrivant la notion de « mixité sociale »
 - **Inscription** dans les réflexions autour de la question des « habitats inclusifs » de la mairie
 - **Définir la notion** « d'équipe mobile » que nous souhaitons mettre en place dans la future offre d'habitat et clarifier les missions par métiers, notamment ceux de l'accompagnement

RETOUR SUR L'ANNÉE 2023

L'année 2023 a été marquée par les événements suivants :

- **Organisation** d'un loto pour financer un projet exceptionnel
- **Organisation** d'un séjour en montagne au mois de mars pour découvrir les sports d'hiver pour une partie des personnes du foyer Bel Orient
- **Quatre séjours** ont été mis en place sur la période estivale
- **Participation** à la journée des solidarités avec la mairie de Loudéac
- **Signature** d'une convention avec l'école de musique de Loudéac
- **Signature** d'une convention avec l'Ephad Brocéliande de Loudéac pour organiser des croisements de personnel et favoriser le croisement de compétences
- **Soirée food truck** au foyer Cadéac
- **Intégration** de 7 nouvelles personnes dans le foyer dont 5 ont moins de 25 ans



OBJECTIFS PROJET D'ÉTABLISSEMENT

Des plans d'actions prioritaires axés sur l'évolution de l'offre

- **Continuer** de diversifier nos accueils afin d'éviter les ruptures de parcours, et prendre en compte les doubles vulnérabilités
- **Continuer** d'envisager les ouvertures de nos établissements à nos environnements
- **Diffuser** les Projets d'établissement actualisés et écrits avec la participation des 4 piliers, les promouvoir par vidéos
- **Concevoir** une gestion des emplois prenant en compte les publics, leurs besoins

Quelques principes récurrents :

- **Un accompagnement** adapté au service du parcours de vie de la personne, à sa capacité d'agir par ses choix et décisions
- **Un partenariat** multiple, coordonné, formalisé et articulé
- **L'accueil** d'Une Hétérogénéité de personnes, pour développer des solidarités entre les personnes accueillies, et « ne laisser personne à la porte »
- **Poursuite** de la Mise en œuvre de projets personnalisés, prenant en compte un principe d'évaluation transversale, évaluation à laquelle les personnes contribuent, au travers le modèle MDH PPH, modèle retenu par l'Association et applicable dès l'an prochain.

PROJETS & PERSPECTIVES


- **Poursuivre** la mise en œuvre de notre politique de diversification d'alternatives d'habitat par des modèles innovants
- **Promouvoir** le projet d'habitat dans ses différentes alternatives d'hébergement, sur le site de Cesson
- **Poursuivre** de diversifier les réponses en matière d'accompagnement des adultes sur le territoire et prenant en compte la double vulnérabilité

- **Faire le pas** de côté sur les considérations administratives qui ne doivent plus être des freins à l'accueil de personnes
- **Accompagner** les professionnels dans l'évolution de leur métier face à liberté de choix et d'agir des personnes
- **Poursuivre** nos réflexions opérationnelles sur le projet de rassemblement des 2 foyers de vie sur le site de Saint Laurent de la Mer
- **Continuer** à développer notre partenariat et articuler les réponses pour les personnes en situation de handicap. (Ehpad, domicile, MAS, HHC...)
- **Accentuer** au quotidien l'émancipation de la personne accompagnée, et nous laisser embarquer par la capacité et le pouvoir d'agir de chaque personne, et son rôle social par des actions concrètes : diffusion et communication du projet d'établissement, inscription pour votes citoyens à venir,...

RETOUR SUR L'ANNÉE 2023

- **La réédition** des projets d'établissements : innovante dans son contenu et sa réécriture à quatre mains : personnes accompagnées, proches, professionnels et partenaires
- **Une formation** associative sur l'évolution médico sociale pour tous les professionnels en poste
- **Un comité éthique** associatif opérationnel
- **Un engagement** confirmé, du projet de réhabilitation du foyer de vie
- **Un spectacle** ouvert à tous réunissant les personnes de foyers de vie, les professionnels qui les accompagnent et une troupe d'artistes locales qui ne les a pas laissés de côté, mais a su faire le pas de côté : Pari gagné, spectacle complet !
- **Promouvoir** les projets d'établissement, leur contenu et la contribution des 4 piliers : les personnes, les familles, les professionnels et les partenaires, et poursuivre notre diversification de l'offre et la dynamique de réciprocité du partenariat

MAISON D'ACCUEIL



Pôle adulte MAS de Paimpol

La Maison d'Accueil Spécialisée accueille des résidents n'ayant pu acquérir un minimum d'autonomie et dont l'état nécessite des soins constants. Elle possède un agrément spécifique : 22 places pour personnes TSA (dont 2 places d'accueil temporaire) et 21 places pour personnes polyhandicapées (dont 1 place d'accueil temporaire).

NOMBRE DE PLACES AU 31/12/2023			
Accueil permanent	40 personnes	Nombre de personnes accompagnées	54
Accueil temporaire	3		
Salariés ETP au 31/12/2023			70

MAISON D'ACCUEIL



Pôle adulte MAS de Saint-Briec et Hillion

Les personnes en situation de handicap complexe sont confrontées à des limitations d'activité et des restrictions de participation importantes dues à des altérations durables. Les deux MAS du pôle briochin les accompagnent dans tous les aspects où s'expriment ces difficultés afin d'en atténuer les conséquences au quotidien.

NOMBRE DE PLACES AU 31/12/2023			
MAS Les Sorbiers	62	MAS Roc-Bihan	24
Salariés au 31/12/2023 (les 2 établissements)			124

OBJECTIFS PROJET D'ÉTABLISSEMENT

- **Améliorer** de façon continue les prestations proposées
- Augmenter les compétences
- Continuer à développer l'accès aux soins
- Poursuivre le travail sur le développement des activités d'utilité sociale
- Intensifier notre travail avec les équipes de recherche
- Participer aux réflexions nationales : Handéo, délégation interministérielle...
- Participer aux projets associatifs et transversaux : dispositif TSA, DEPSCO

PROJETS & PERSPECTIVES

- **Poursuivre** la montée en expertise des professionnels et la transversalité entre les 2 pôles
- **Intensifier** les activités sociales et renforcer les partenariats
- **Mettre en œuvre** le DUI et réorganiser le circuit du médicament
- **Inscrire** la MAS comme ressource pour les situations complexes et participer à la RAPT grâce à l'accueil temporaire, la mission d'appui et la mise en œuvre de la petite unité résidentielle (PUR)
- **Renforcer** notre partenariat avec les équipes de recherche
- **Poursuivre** le travail dans les groupes nationaux et préparer le colloque 2025

RETOUR SUR L'ANNÉE 2023

L'année 2023 a été marquée par la réécriture du projet d'établissement. Dans la continuité du projet associatif, nous avons associé les quatre piliers. Le comité de pilotage Qualité a calé les grands chapitres en s'appuyant sur les éléments transmis par le siège et validé les éléments aux différentes étapes. Ensuite, les quatre piliers se sont exprimés sur ces axes sous forme d'enjeux, d'exemples et de projets. Nous avons récupéré tous les verbatims et illustré avec des photos. Le résultat a été imprimé et distribué aux professionnels, familles et partenaires. En septembre 2023, nous avons passé 2 audits de suivi de certification concernant la double certification Handéo autisme et polyhandicap. Ces audits de suivi ont permis de lever des points de vigilance. La double certification a donc été reconduite à l'issue de ces audits.



OBJECTIFS PROJET D'ÉTABLISSEMENT

- La réécriture du projet d'établissement
- Engager le projet de fusion des MAS
 - Par la relance de la démarche architecturale et l'engagement dans un calendrier.
 - Par la transformation de l'offre ciblée sur la montée en charge de l'accueil de jour
- Contribuer à la mise en œuvre du Dossier Usager Informatisé (DUI) sur le périmètre associatif et le déployer au sein de l'établissement



PROJETS & PERSPECTIVES

- **Décliner** le nouveau projet associatif au sein des MAS en développant la communication et la participation des résidents, en renforçant le partenariat, en dynamisant de façon ambitieuse la démarche Qualité Intégrale, en réécrivant le Projet d'Établissement des deux MAS.
- **Promouvoir** l'attractivité de nos métiers au travers du programme partenarial co-piloté par l'ARS, l'ARACT associés à la MAS Les Sorbiers et dont l'objectif est de valoriser et rendre attractif nos métiers.
- **Initier** la mise en œuvre du Dossier Usager Informatisé (DUI) : l'association s'est engagée dans la mise en place du DUI pour l'ensemble de ses établissements. La MAS Les Sorbiers a été désignée site pilote pour initier sa mise en œuvre et contribuer à la formation des professionnels.

RETOUR SUR L'ANNÉE 2023

- La réécriture du projet d'établissement a associé de façon participative les résidents, familles, professionnels et partenaires. Il privilégie le parcours d'accompagnement en apportant une attention particulière à la place que les personnes occupent au sein de l'écosystème qui les concerne.

L'année 2023 a redéfini le cadre de réalisation du projet au regard

- De son caractère prioritaire dans le plan stratégique associatif.
- De la réévaluation précise des coûts par la recherche de l'équilibre entre moyens financiers et finalité opérationnelle du projet.

- **Positionné comme site pilote**, la mise en œuvre du DUI a mobilisé l'ensemble des équipes pour une finalisation effective en décembre sur la MAS Les Sorbiers.



2024-2025

RAPPORT D'ORIENTATION



Christian VINCENT,
Président de l'Adapei-Nouvelles Côtes d'Armor

Après plus d'une année de travaux co-construits et de réflexions partagées, nous avons approuvé les nouveaux statuts de l'Adapei-Nouvelles Côtes d'Armor en avril dernier. L'Assemblée Générale du 21 juin 2024 va porter pour la première fois les changements qui y ont été inscrits.

Nous allons ainsi poursuivre nos engagements et actions sur la voie déjà bien tracée depuis plusieurs décennies par notre mouvement parental, non pas en prenant un tournant mais plus précisément en l'élargissant.

Avec à nos côtés la présence des personnes en situation de handicap encore mieux représentées et celle, toute nouvelle, de nos partenaires, notre gouvernance va s'enrichir, se développer et s'ouvrir encore plus aux acteurs de la société.

Ces fondements une fois consolidés vont nous permettre d'appréhender ensemble les enjeux présents et futurs auxquels nous devons faire face.

Nous évoluons, et je tiens à le rappeler tant il est essentiel, dans un environnement où les politiques publiques qui conduisent le secteur du handicap se font en référence aux recommandations des instances internationales (ONU) et européennes (Conseil de l'Europe) relatives aux droits des personnes en situation de handicap.

Pour autant que cela ne soit pas visible d'emblée, elles sont et seront traduites en permanence dans l'ensemble des règles qui régissent notre secteur. Seule une gouvernance associative adaptée anticipatrice et réactive doit permettre d'aborder ces enjeux avec sérénité et confiance dans l'avenir. C'est cette possibilité que nous offrent nos nouveaux statuts avec la mise en place d'un nouveau conseil d'administration et de son bureau. L'implication à tous les niveaux, des personnes en situation de

handicap, des familles, des professionnels et des partenaires qui en seront les leviers, sera une véritable force.

Ces nouvelles dispositions nous obligent. A nous d'être à la hauteur de nos ambitions.

C'est pourquoi nous avons choisi en premier lieu, de renforcer l'engagement de tous et en particulier le bénévole en y apportant de la dynamique et de la cohérence. A cet égard, le territoire est le niveau le plus fécond pour le développer et le concrétiser. Dans quelques mois, une direction de l'action associative en charge de cette animation va venir épauler les différents acteurs locaux autour des quatre piliers.

Ce cadre général une fois établi doit nous faciliter la conduite des accompagnements au sein de nos établissements et services, et nous permettre d'appréhender par ailleurs les changements au regard de la transformation de l'offre médico-sociale.

Ce rapport d'orientation 2024-2025 s'inscrit dans le contexte des « 50000 solutions » (mise en application des priorités de la CNH 2023) et celui de la contractualisation de notre CPOM. Avant d'en évoquer les tendances à venir, je tiens à souligner que notre système médico-social, dont le but est de répondre aux besoins et attentes des personnes, n'y répond pas en totalité dans la mesure où les accompagnements ne sont possibles bien souvent qu'en fonction du rapport entrée/sortie des personnes. La réelle effectivité des droits reste donc en la matière un véritable enjeu dont nous avons la responsabilité à défendre avec fermeté.

Ainsi, au niveau du secteur de l'enfance, nous poursuivons le déploiement des unités d'enseignement externalisées pour plus d'inclusion. Pour autant, nous sommes loin du compte et de récents positionnements laissent apparaître de nouvelles difficultés quant à la présence d'élèves en situation de handicap au sein de l'école.

Aujourd'hui, le dispositif enfance de l'association donne un peu plus de souplesse mais à l'évidence, il doit être encore plus développé si on veut réellement pouvoir parler de parcours de scolarisation.

A cet effet, et pour partie, l'accompagnement des enfants par les AESH sur la pause méridienne semble acté. C'est un pas supplémentaire de franchi.

Un projet expérimental de répit va être mis en œuvre au niveau du dispositif enfance afin de soulager les familles.

Au niveau du secteur du travail, nous avons connu une année assez mouvementée et nous restons en attente et en vigilance sur certains points.

Le dernier rapport IGAS/IGF de février 2024 conforte le précédent de 2019 sur la reconnaissance du double rôle des ESAT,

à savoir notamment de garantir un travail et de fournir un accompagnement médico-social. Il a par ailleurs démontré le peu d'intérêt de l'ensemble des parties prenantes à porter la rémunération garantie à hauteur du SMIC. Néanmoins, l'accent est toujours fortement mis sur l'accès, même avec modalités adaptées, au milieu ordinaire du travail.

Dans la continuité du plan de transformation des ESAT, de nouvelles mesures concernant notamment les droits des travailleurs, en convergence avec le droit du travail, seront mis en place.

Au niveau de l'habitat, lequel ne doit pas être envisagé sans accompagnement et qui doit se penser en parallèle du vieillissement, nous privilégions dans ce domaine le développement d'un panel de solutions avec deux objectifs : le choix des personnes et la proximité sur leur bassin de vie.

Sur ce point et en lien avec le secteur de l'enfance et celui du travail, il nous semble nécessaire de disposer d'un service transversal en capacité d'accompagner les personnes sur des temps partiels mêmes courts, que l'on soit en sortie d'IME, en ESAT, en foyer de vie /FAM ou tout simplement en retraite. Ce service peut prendre naissance autour du SATRA pour peu que l'on accepte de décorréliser celui-ci de l'ESAT.

Concernant les personnes dont l'autonomie nécessite un accompagnement quasi-permanent, nous devons veiller à le faire dans un environnement qui se doit être porteur de tout ce qui peut améliorer leur qualité de vie.

A cette qualité de vie doit s'adjoindre la nécessité d'offrir plus de solutions d'accueil de jour, séquentiels ou temporaires. Le cadre fixé des « 50000 solutions » peut y répondre en partie, du moins cela en est l'esprit.

Néanmoins, le problème est toujours le même, que l'on parle de places, de solutions, de dispositifs ou de plateformes en ce qui concerne l'accompagnement. Celui-ci ne peut être virtuel et

Avec à nos côtés la présence des personnes en situation de handicap encore mieux représentées et celle, toute nouvelle, de nos partenaires, notre gouvernance va s'enrichir, se développer et s'ouvrir encore plus aux acteurs de la société.

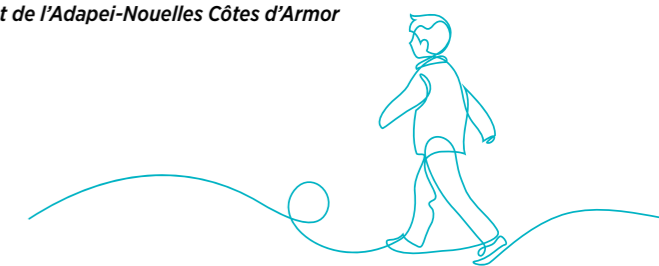
nécessite toujours la mise en œuvre d'expertises et de moyens humains, que ce soit en ou hors institution.

Notre mouvement, l'Unapei, avec lequel je travaille tant au niveau national, régional que départemental, œuvre en concertation pour saisir toutes les opportunités de porter nos revendications tout en renforçant la place et le rôle des personnes en situation de handicap. Ayons toujours présent à l'esprit que seules les personnes sont notre boussole, et je pense qu'il n'est jamais inutile de le rappeler.

Ainsi, le Congrès de Tours en juin, au travers du vivre ensemble, s'est attaché à appréhender les défis engendrés par les situations dites complexes. C'est dans la même perspective que nous développons deux projets sur les MAS de Saint-Brieuc et Paimpol. Un certain nombre d'événements vont venir marquer l'année à venir et sur lesquels nous aurons l'occasion de revenir en temps utile, notamment autour de la santé, de la prévention, de l'autisme et du passage enfance /adulte.

La poursuite de la démarche éthique va venir nous apporter toute la cohérence utile à la mise en œuvre de ces objectifs. Souhaitons ainsi répondre au mieux et au plus près des besoins des personnes, en développant leur participation et leur implication avec le soutien et la collaboration de tous, familles, professionnels et partenaires.

Christian VINCENT,
Président de l'Adapei-Nouvelles Côtes d'Armor



2023

RAPPORT FINANCIER



1 - Evolution de l'activité

Tendance globale de l'activité de l'accompagnement social : une hausse du taux d'occupation et une augmentation de la file active.

Etablissements et Services d'Accompagnement par le Travail (**ESAT**) : nous observons un taux d'occupation 2023 légèrement inférieur au taux cible. Notre file active reste stable à un niveau relativement élevé (809 personnes accueillies pour 661 places) sans participer à l'amélioration du taux d'occupation étant donné la part importante d'admissions en temps partiel.

Le taux d'occupation et la file active des dispositifs d'hébergement et d'accompagnement médical adultes, que sont les Foyers d'Hébergement (**FH**), Foyers de Vie (**FDV**), Foyers d'Accueil Médicalisés (**FAM**) et Maisons d'Accueil Spécialisées (**MAS**), augmentent grâce à la baisse de l'absentéisme, une meilleure gestion des admissions/sorties et le développement de l'usage des dispositifs d'accueil temporaire ou d'accueil de jour (conformément à la stratégie de transformation de l'offre de l'association).

Concernant les dispositifs enfance, le taux d'occupation des Instituts Médico-Educatifs (**IME**) est supérieur à 2022 qui était marquée par l'absentéisme notable des enfants lié aux vagues

successives de contamination Covid. La file active augmente légèrement sans retrouver son niveau d'avant Covid en raison du faible taux de rotation dans les établissements avec peu de sorties et donc un allongement des délais d'attente. En parallèle, les services de Prestations en Milieu Ordinaire (**PMO**, ex-SESSAD) connaissent une activité stable incluant notamment la prise en charge par ces équipes mobiles des familles/entourages des enfants en attente de solutions IME.

Les Services d'Accompagnement Médico-Social pour Adultes Handicapés (**SAMSAH**) et Services d'Accompagnement à la Vie Sociale (**SAVS**) connaissent une activité stable en support/soutien des dispositifs institutionnels.

Du côté de l'activité de production, le chiffre d'affaires atteint 17 049 K€ en progression de +1,5 % par rapport à 2022.

La diversité du portefeuille d'activités des ESAT/EA/insertion ainsi que la revalorisation tarifaire pratiquée depuis deux ans permettent à la marque esatco de maintenir le niveau de résultat de 2022 malgré la perte de marchés significatifs et l'impact relatif de l'inflation.

2 - Les résultats de fonctionnement

Résultat Comptable en K€	2021	2022	2023	Écart 2023 vs 2022
Accompagnement social	-198	1 416	810	- 606
Production ESAT-EA-Insertion	391	800	836	36
Adapei-Nouvelles Formation	0	0	0	0
Vie associative	-1	-108	92	200
TOTAL	192	2 107	1 738	-370

Le résultat comptable consolidé de l'exercice 2023 est excédentaire à hauteur de 1 738 K€, en diminution de 370 K€ par rapport à 2022.

Ce résultat exceptionnel 2023 s'explique par 1 758 K€ de produits exceptionnels non pérennes :

- crédits non reconductibles d'exploitation de l'ARS au titre notamment du développement de l'apprentissage, du financement de surcoûts RH,
- remboursement par l'administration fiscale de la réclamation 2019-2022 relatif à l'exonération des taxes sur salaires du personnel d'encadrement de production,
- reprise de provisions de produits d'hébergement du Conseil départemental 22.

Un résultat comptable de 1 738 K€ satisfaisant au regard du contexte 2023, complexe en termes d'inflation (par exemple, + 544 K€ de charges d'électricité/gaz ou + 174 K€ de dépenses alimentaires).

Ce niveau de résultat traduit la maîtrise des charges d'exploitation, des effectifs et de la masse salariale. Il intègre la décision volontariste de financer l'extension de l'indemnité Laforcade aux oubliés du Ségur (959 K€ au global de l'association).

Enfin, la deuxième source de résultat sur 2023 provient des ateliers de production (ESAT/EA/insertion) qui ont su développer leur chiffre d'affaires en maîtrisant les indicateurs de production (stable depuis 2019).

3 - Les éléments bilanciaux et ratios - Comptes Administratifs

	2021	2022	2023
Capitaux propres, provisions et fonds dédiés	34 305 K€	37 749 K€	40 286 K€
<i>dont Résultat de l'exercice</i>	140 K€	2 107 K€	1 738 K€
Emprunts et dettes financières	23 223 K€	23 102 K€	22 109 K€
Fonds de Roulement Net Global (FRNG) (Capitaux Propres + Emprunts - Actif Immobilisé)	11 114 K€	13 828 K€	15 201 K€
Besoin en Fonds de Roulement (BFR) (Actif Circulant - Passif Circulant)	-2 724 K€	-4 487 K€	-3 090 K€
Trésorerie (FRNG-BFR)	13 837 K€	18 315 K€	18 291 K€

Le résultat exceptionnel 2023 permet à l'Adapei-Nouvelles Côtes d'Armor de poursuivre la consolidation de ses capitaux propres et l'amélioration de son fonds de roulement net global et de sa trésorerie.

	2021	2022	2022
Capacité d'Auto-Financement (CAF) en K€	3 724	7 071	6 769
Taux d'endettement net (Emprunts / Fonds propres)	40,4 %	38 %	35,4 %
Trésorerie en jours d'exploitation (Trésorerie x 365j / Total Classe 6 décaissables)	70	87	83
Taux de vétusté des immobilisations (Montant Amorti / Montant)	64,6 %	66,9 %	64,9 %

Des ratios d'endettement et un taux de vétusté des immobilisations qui restent globalement maîtrisés et une capacité d'autofinancement élevée en lien avec le résultat exceptionnel 2023 mais qui se révèle très disparate selon le financeur.

4 - Mise en perspective 2024

- Le renouvellement du marché Electricité pour la période 2025-2027 après une consultation réalisée sur le 1^{er} trimestre 2024.
- Une année 2024 marquée par le retour à un niveau d'inflation plus raisonnable mais avec un niveau de dépenses de gaz et d'électricité équivalent à 2023 : une économie sur l'électricité est prévue en 2025 avec le nouveau marché.
- La consultation du marché standard/postes téléphoniques sur le 1^{er} semestre 2024 : consultation technique et financière sur le renouvellement des 50 standards et 700 postes télépho-

niques via les conditions tarifaires du Réseau des Acheteurs Hospitaliers (RESAH).

- La mobilisation continue des équipes sur 1^{er} semestre 2024 pour finaliser la CPOM 2024-2028 avec les parties prenantes (ARS, Conseil départemental 22, Education Nationale) cadrant le financement des activités sociales et du fonctionnement du siège administratif : validation des fiches actions, des indicateurs, des taux d'occupation cible, du taux de frais siège, du Plan Pluriannuel d'Investissement (PPI).

LEXIQUE

- ACT**
Appartements de Coordination Thérapeutique
- AESF**
Accompagnement Economique Social et Familial
- AFEST**
Action de Formation En Situation de Travail
- ANESM**
Agence Nationale de l'Évaluation et de la qualité des Établissements et Services sociaux et Médico-sociaux
- AREP**
Association Régionale d'Éducation Permanente
- ARS**
Agence Régionale de Santé
- ARTEX**
Atelier de Revalorisation du TEXTile
- ASLL**
Accompagnement Social Lié au Logement
- ATG**
Autisme Trégor Goëlo
- CDAPH**
Commission des Droits et de l'Autonomie des Personnes Handicapées
- CEAA**
Centre d'Expertise Autisme Adultes
- CIDPH**
Convention Internationale des Droits des Personnes Handicapées
- CIH**
Comité Interministériel du Handicap
- CNH**
Commission Nationale du Handicap
- CNPTP**
Commission Nationale Paritaire Technique de Prévoyance
- CNSA**
Caisse Nationale de Solidarité pour l'Autonomie
- CPOM**
Contrat Pluriannuel d'Objectifs et de Moyens
- CRA**
Centre de Ressources Autisme
- CSSCT**
Commission Santé, Sécurité et Conditions de Travail
- CVS**
Conseil à la Vie Sociale
- DDPP**
Direction Départementale de la Protection des Populations
- DLA**
Dispositif Local d'Accompagnement
- DUI**
Dossier Usager Informatisé
- EATT**
Entreprise Adaptée de Travail Temporaire
- EHPAD**
Établissement d'Hébergement pour Personnes Âgées Dépendantes
- ESS**
Économie Sociale et Solidaire
- FALC**
Facile à Lire et A Comprendre
- FAM**
Foyer d'Accueil Médicalisé
- GEM**
Groupe d'Entraide Mutuelle
- GPEC**
Gestion Prévisionnelle de l'Emploi et des Compétences
- HHC**
Habitat Handi Citoyen
- HAD**
Hospitalisation Au Domicile
- HAS**
Haute Autorité de Santé
- MDPH**
Maison Départementale des Personnes Handicapées
- OETH**
Obligation d'Emploi de Travailleurs Handicapés
- OMS**
Organisation Mondiale de la Santé
- PAP**
Plan d'Actions Prioritaires
- PCH**
Prestation de Compensation du Handicap
- PCPE**
Pôles de Compétences et de Prestations Externalisées
- PEPA**
Prime Exceptionnelle de Pouvoir d'Achat
- PMO**
Prestations en Milieu Ordinaire
- PPA**
Projet Personnalisé d'Accompagnement
- PTCE**
Pôle Territorial de Coopération Économique
- PUR**
Petite Unité Résidentielle
- QHSE**
Qualité Hygiène Sécurité Environnement
- RAE**
Reconnaissance des Acquis de l'Expérience
- RAPT**
Réponse Accompagnée Pour Tous
- RBPP**
Recommandations de bonnes pratiques professionnelles
- RGPD**
Règlement Général de la Protection des Données
- RPS**
Risques Psychosociaux
- RSE**
Responsabilité Sociétale des Entreprises
- SAMSAH**
Service d'Accompagnement Médico-Social pour Adultes Handicapés
- SATRA**
Service d'Accueil et de Travail Adapté
- SAVS**
Service d'Aide à la Vie Sociale
- SERAFIN PH**
Services et établissements, réforme pour une adéquation des financements aux parcours des personnes handicapées
- SIPFP**
Section d'Initiation et de Première Formation Professionnelle
- SQVT**
Santé et Qualité de Vie au Travail
- TED**
Troubles Envahissants du Développement
- TND**
Troubles du NeuroDéveloppement
- TSA**
Troubles du Spectre Autistique
- UEE**
Unité d'Enseignement Externalisée
- UEMA**
Unité d'Enseignement en Maternelle Autisme
- ULIS**
Unité Localisée pour l'Inclusion Scolaire

ACTEUR DE L'ÉCONOMIE
SOCIALE & SOLIDAIRE



Ensemble, on est plus fort !

10 filières métiers



Services, prestations industrielles et logistique



Espaces verts



Métiers de bouche
Restauration



Agro-alimentaire et maraîchage



Menuiserie Bois



Mécanique générale



Nettoyage et entretien des bâtiments



Blanchisserie industrielle Textile



Couture industrielle



Métiers du numérique et communication



Une présence sur
8 départements
dans le Grand Ouest

64 Établissements et Services, d'Aide par le Travail (ESAT) **13** Entreprises Adaptées

830
encadrants

360
ouvriers

4800
travailleurs

soit **6000**
professionnels



esatco

esatco22.fr

Contact **esatco Côtes d'Armor**
contact@esatco22.fr - tél. 02 96 62 66 77

Au cœur de l'actualité



adapei-nouvelles.fr



PLATEFORME
DE COORDINATION
DÉPARTEMENTALE



HABITAT
HANDI CITOYEN



RÉSEAU
DE PARTENAIRES



FORMATION
EMPLOIS



SOLIDARITÉ
FAMILLES



INSERTION
ACCOMPAGNEMENT
SOCIAL



SERVICES
AUX PARTICULIERS
ET AUX ENTREPRISES



Rejoignez-nous

L'Adapei-Nouvelles Côtes d'Armor est une association de personnes en situation de handicap ou fragilisées, parents, bénévoles, professionnels et partenaires

Adapei
Nouvelles
Côtes d'Armor