

Adapei-Nouvelles Côtes d'Armor

LE PROJET ASSOCIATIF



SOMMAIRE

	BIENVENUE AU CŒUR DE L'ASSO	4-5
1	AU CŒUR DE L'ASSO AUJOURD'HUI, NOUS METTONS TOUTES NOS ÉNERGIES DANS LA VIE!	6-7
	Autodétermination Parcours de la personne	
2	AU CŒUR DE L'ACTION NOTRE ASSOCIATION GRANDIT À LA RENCONTRE DE L'AUTRE	8-10
	Association fédératrice Complémentarité territoriale Attractivité associative	
3	AU CŒUR DE L'ENGAGEMENT NOS DROITS ET NOS VOIX SONT ENTENDUS	11-13
	Stratégie et orientations Rôle politique Rôle gestionnaire et expert	
4	AU CŒUR DE L'AVENIR NOUS EXPLORONS ET EXPÉRIMENTONS DE NOUVEAUX MODÈLES	14-15
	Modèle associatif et gouvernance Modèle économique et mécénat	
	NOUS SOMMES LE PROJET	16

Une version en facile à lire
et à comprendre est disponible





“ Faire grandir et développer le « pouvoir d’agir »

Ce projet associatif place en son centre les personnes en situation de handicap que l’Adapei-Nouvelles Côtes d’Armor accompagne. Mais il s’inscrit aussi dans ce qui fait l’essence, dès l’origine, du mouvement des APEI : l’implication des familles et l’alliance avec les professionnels.

Car familles et professionnels témoignent ici de ce que la protection n’est pas un but, mais un moyen ; qu’on ne protège pas pour protéger, mais pour faire grandir et développer le « pouvoir d’agir » de ceux qu’on accompagne. Et ce message s’adresse à toute la société.

Il tire en somme son énergie des personnes qui vivent avec un handicap : la force de proposition reconnue aux professionnels, l’implication active des familles, la prise d’appui sur les ressources de l’environnement, le plaidoyer aux pouvoirs publics, tout cela est porté par l’onde de choc que constitue la reconnaissance du droit de

ces personnes à tracer elles-mêmes leur projet de vie.



Denis PIVETEAU,

Conseiller d’État

Auteur du rapport « Experts, acteurs, ensemble... pour une société qui change ».

BIENVENUE AU CŒUR DE L'ASSO

Nous sommes fiers de ce projet et des forces qu'il dégage : l'avoir construit ensemble avec les personnes accompagnées et tous les acteurs mobilisés, avoir bénéficié d'autant de regards bienveillants et constructifs, avoir réussi à se faire confiance les uns les autres, avoir fait preuve d'humilité et d'engagement collectif.

En travaillant ce projet, en se réinterrogeant tous ensemble, nous avons donné du corps à cette place, à ces droits, pour lesquels notre association se bat depuis toujours. Nous avons bien identifié les points de vigilance et d'attention qui s'imposent à nous.

Notre action prend toute sa force parce qu'elle associe les personnes accompagnées aux décisions de l'association et développe les méthodes adaptées pour le faire.

Individuellement, collectivement, nous devons faire preuve de voix et de volonté pour transformer l'environnement autour de nous et permettre l'expression du pouvoir d'agir de chacune et chacun.



“ Nous voulons ce projet associatif fédérateur, lisible et accessible à toutes et à tous ! À présent, il nous appartient de le porter ensemble. ”

Christian Vincent,
Président de l'Adapei-Nouvelles Côtes d'Armor



“ Nous pouvons être fiers de notre modèle associatif qui a su évoluer et s'inscrire dans la modernité, toujours avec nos 4 piliers fondateurs : les personnes accompagnées, les familles, les professionnels et les partenaires. ”

Frédéric Gloro,
Directeur général de l'Adapei-Nouvelles Côtes d'Armor

UN PROJET CO-CONSTRUIT PENDANT 1 AN SUR 4 GRANDS THÈMES

Personnes accompagnées, familles et bénévoles, professionnels, partenaires, plus de 600 personnes mobilisées sur toutes les thématiques du projet associatif via des ateliers de travail, entretiens individuels, réunions ou questionnaires.

Merci à tous pour votre implication et votre engagement !

UN PROJET QUI RASSEMBLE UN PROJET QUI NOUS RESSEMBLE

“ Le projet associatif, c’est un projet partagé, il appartient à toutes et tous et nous sommes fiers de l’avoir **construit tous ensemble!** ”



“ Rien pour nous sans nous, **tous ensemble!** ”



“ Se sentir investis et écoutés pour construire et **faire grandir ce projet.** ”



“ Passer de “moi”, personne en situation de handicap à “moi” **citoyen fier de mes droits.** ”

Être l’association qui nous réunit tous, personnes accompagnées, parents, amis, bénévoles, professionnels, partenaires...
dans un projet humain, engagé, créatif et audacieux.

Le projet associatif, c’est un projet partagé, il appartient à toutes et tous, nous sommes fiers de l’avoir construit tous ensemble!”

1 AU CŒUR DE L'ASSO

NOUS METTONS TOUTES NOS ÉNERGIES DANS LA VIE!

▶ AUTODÉTERMINATION

“Nous sommes capables de faire des choix”

Nous avons droit à cette reconnaissance: être considéré en tant que citoyen. C'est notre engagement: accompagner et amener, chacune et chacun, à une position de responsabilité dans sa vie.

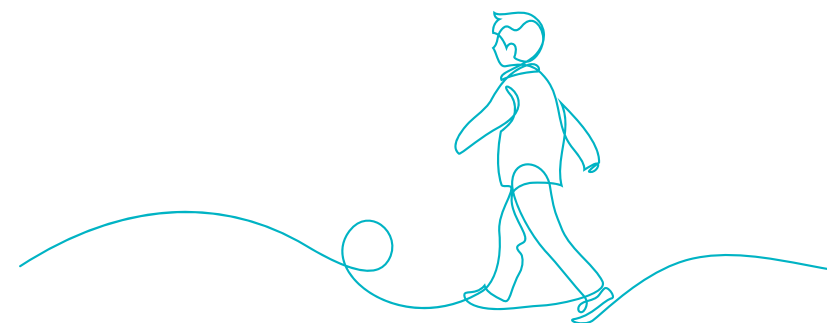
Apprendre à se connaître et à comprendre son environnement permet de faire ses propres choix.

Expérimenter concrètement cette situation ne veut pas dire basculer dans l'inconnu, mais bien être accompagné dans la voie qu'on choisit!

Essayer des activités, expérimenter des métiers, mais aussi changer d'idée pour trouver quelque chose qui nous correspond mieux... c'est ça la vie!

Pour se soigner, se loger, travailler, apprendre, se divertir, aimer et être aimé... tous nos choix comptent.

→ Avec ses partenaires, en s'appuyant sur les ressources du droit commun et de la société, l'Adapei-Nouvelles Côtes d'Armor accompagne les personnes en situation de handicap ou fragilisées en leur proposant **un parcours citoyen toujours plus personnalisé.**



Comment faire grandir la liberté de chacune et chacun ?

- ▶ En **reconnaissant le droit d'être auteur** de ses décisions dans sa vie ;
- ▶ En **facilitant l'exercice du droit**, l'autonomie et le pouvoir d'agir de chaque personne accompagnée ;
- ▶ En se **responsabilisant face à ses choix**, avec le droit de réussir comme de se tromper et même d'échouer... et d'apprendre de ses échecs !
- ▶ En **menant un travail de veille et de recherche**, en innovant, en expérimentant...
- ▶ En **influant sur l'environnement et les politiques publiques**, pour les rendre accessibles à toutes et tous.

UNE IDÉE NOUS GUIDE

Nous sommes les auteurs et les acteurs de nos vies, c'est un droit fondamental.



► PARCOURS DE LA PERSONNE

**“Travailler, avoir son logement,
s’amuser, être amoureux,
fonder une famille...”**

Nous sommes, toutes et tous, acteurs et actrices de notre avenir.

Aider la personne à avancer dans sa vie, c’est ça le projet de l’association !

Il n’y a plus d’orientation toute tracée. Nous avons tous envie de découvrir la vie et de lui donner du sens, en trouvant notre propre chemin et en saisissant les opportunités.

Faire avec les compétences, les rêves de chacune et chacun, c’est apporter un soutien et une réflexion justes, en connaissance de la personne, de sa famille, de son entourage. C’est faire aussi avec le degré de compréhension et d’expression de la personne, en confiance, en adaptant ce faire ensemble pour être bien dans sa vie.

Au quotidien nous faisons bouger les lignes, les perceptions et les représentations en nous et autour de nous.
Nous choisissons la vie et l’aventure qui va avec !



**Comment ouvrir des perspectives
et permettre des parcours singuliers ?**

- En **facilitant l’accès et l’ouverture sur l’environnement**, selon les besoins et les choix de chaque personne accompagnée ;
- En **coordonnant** avec agilité et efficacité tous les acteurs ;
- En **développant des partenariats** où donner et recevoir font notre force ;
- En **reconnaissant la place et la responsabilité** de chaque acteur (personnes accompagnées, familles, bénévoles, professionnels et partenaires) dans un parcours fluide et ce à tout âge.

UNE IDÉE NOUS GUIDE

Nous agissons tous pour une vraie
ouverture sur le monde.



Les parcours de vie sont co-construits,
selon le souhait de chacun, en lien étroit avec les familles,
les professionnels et les partenaires.



2 AU CŒUR DE L'ACTION

NOTRE ASSOCIATION GRANDIT À LA RENCONTRE DE L'AUTRE

► ASSOCIATION FÉDÉRATRICE

**“ Partageons, échangeons,
expliquons ce que l'on vit
ouvertement et sereinement ”**

Notre action et notre association reposent sur les regards et la mobilisation de nos 4 piliers: les personnes accompagnées, les familles (parents, bénévoles, proches, militants...), les professionnels, les partenaires.

Nous devons nous ouvrir à la rencontre: permettre à de nouveaux bénévoles de nous rejoindre et mobiliser toujours plus de professionnels.

Nous avons un rôle à jouer et une place à créer, parce que nous partageons des convictions communes avec tous les acteurs mobilisés dans l'accompagnement et le soin spécifiques des personnes en situation de handicap ou fragilisées.



Réalisons notre projet, main dans la main, avec tous ses participants d'aujourd'hui et de demain.



Comment mieux collaborer pour mieux accompagner ?

- En **allant plus loin que notre objet social** pour traduire et mener une action stratégique ambitieuse ;
- En **écoutant les points de vue opposés**, en mobilisant et en fédérant, à l'intérieur de l'association comme à l'extérieur avec nos partenaires ;
- En **partageant une vision commune** et en trouvant des points d'accord avec les acteurs du territoire.

UNE IDÉE NOUS GUIDE

Nous avons besoin de tous.
Nous reconnaissons la valeur de chacun.



“ Nous devons tout faire pour favoriser le faire ensemble ”

Dans la mission qui nous guide, nous ne sommes pas seuls et c'est une chance ! Au-delà de nos services et de nos établissements, notre territoire est plein de ressources et d'initiatives.

Ensemble, nous apprenons, nous nous complétons et nous pouvons développer et articuler nos ressources et nos savoir-faire, pour améliorer l'accompagnement et le soin.

Nous devons collectivement porter notre attention sur les personnes qui en ont besoin, tout près de nous, sur notre territoire.

Nous pouvons aller plus loin, en identifiant les enjeux locaux et en apportant de nouvelles solutions. Soyons audacieux et faisons preuve d'initiative !



AU CŒUR DE L'ACTION 2



Comment rencontrer et rassembler les acteurs du territoire ?

- En **priorisant le droit commun** et en s'ouvrant à l'ensemble de la société ;
- En **continuant d'apprendre** et de faire connaître ;
- En étant **facilitateur d'accès** à la santé des personnes accompagnées par l'anticipation, la prévention et l'action, et ce, sans attendre ;
- En **cultivant une position d'humilité** qui favorise le “faire avec”.

UNE IDÉE NOUS GUIDE

Nous avançons en interaction et en complémentarité avec tous les acteurs du territoire.



2 AU CŒUR DE L'ACTION

► ATTRACTIVITÉ ASSOCIATIVE

**“ Soyons ouverts d'esprit,
sans idées reçues! ”**

Notre association est vivante et évolue tous les jours, par la co-construction et la complémentarité des points de vue et des expériences. Tout le monde est écouté. Tout le monde est invité à participer activement.

Si notre but est important, la méthode que nous employons pour l'atteindre l'est encore plus... car elle est gage de sa réussite.

Notre dynamique associative est bien la somme de toutes nos énergies! Par elles, nous rayonnons et nous attirons de nouveaux acteurs avec nous. À nous de susciter l'envie d'en être !

➔ **Notre rôle : sensibiliser, accompagner,
transformer la société pour favoriser les envies
de chacun et permettre de révéler les potentiels.**



Comment attirer de nouvelles énergies à l'intérieur et à l'extérieur de l'association ?

- En **portant en interne**, collectivement et pleinement nos valeurs, notre mission, notre vision...
- En **partageant notre histoire**, notre projet, notre plan d'actions ;
- En **donnant une vraie place à chacun** : personne accompagnée, administrateur, parent, bénévole, professionnel ou partenaire ;
- En **ayant à cœur et en partage**, le sens de l'accompagnement et de la qualité de vie pour les personnes accompagnées, mais aussi les familles, les bénévoles, les professionnels, les partenaires qui se mobilisent tous, chacun à son niveau.

UNE IDÉE NOUS GUIDE

Nous mobiliser pour faire connaître,
faire aimer, faire agir.



3 AU CŒUR DE L'ENGAGEMENT

NOS DROITS ET NOS VOIX SONT ENTENDUS

► STRATÉGIE ET ORIENTATIONS

**“ Faisons valoir nos droits.
Revendiquons nos propres choix! ”**

Défendre et promouvoir les droits des personnes en situation de handicap et/ou fragilisées est notre but et nous devons le formuler dans un plaidoyer politiquement engagé et percutant !

Notre rôle est bien de fédérer, de convaincre, de veiller au droit de toutes les personnes accompagnées. Ce droit non négociable, chaque personne peut le revendiquer en portant son propre plaidoyer, sa propre voix !

Cette ambition, nous la portons de concert avec nos 4 piliers. Et dans ce concert, chaque voix singulière qui s'élève répond à une autre voix toute aussi personnelle. Co-orchestrer ce concert, c'est le projet que nous menons.

Au-delà de notre bienveillance individuelle, nous avons besoin de prendre de la hauteur en créant un comité éthique, partagé avec nos partenaires professionnels et institutionnels.

→ **Chacun mérite de mener sa vie comme il l'entend.**



Comment mener une stratégie collective dans l'intérêt des personnes accompagnées ?

- En **portant une stratégie** partagée, lisible, et cohérente avec notre vision commune ;
- En **mobilisant** obligatoirement les **4 piliers de l'association** dans la construction de notre stratégie d'actions ;
- En **plaçant l'écoute** permanente des besoins et des enjeux au cœur de notre stratégie pour être toujours force de proposition et d'innovation ;
- En **mesurant régulièrement** notre stratégie pour pouvoir l'adapter dans le temps ;
- En **conservant notre ADN militant** dans notre élan créatif ;
- En **connectant notre stratégie** avec les grandes orientations nationales.

UNE IDÉE NOUS GUIDE

Notre vision est partagée,
co-construite et orchestrée.



3 AU CŒUR DE L'ENGAGEMENT

► RÔLE POLITIQUE

**“Nous avons besoin
de tous les porte-voix !”**

Construire un plaidoyer et le porter auprès de tous, dans la société, est notre engagement collectif mais aussi un engagement individuel. Nous pouvons tous faire bouger les perceptions et faire tomber les *a priori*. Nous sommes tous des “influenceurs” positifs en puissance !

→ **Indépendante, militante
et convaincue, l'association
porte ses messages
et utilise sa position pour
faire évoluer la société
vers plus d'ouverture
et de bienveillance.**



Comment mener une stratégie collective dans l'intérêt des personnes accompagnées ?

- En **dirigeant, en portant, en assurant** la transmission et l'animation de notre mission politique à travers notre gouvernance. Au cœur de l'asso, notre gouvernance est l'alliance de la communauté des dirigeants bénévoles et des dirigeants salariés ;
- En **déployant notre voix** et nos droits dans notre communication et par la démonstration concrète ;
- En **prenant conscience**, de notre influence positive autour de nous, dans notre environnement, et dans la société.

UNE IDÉE NOUS GUIDE

Nous avons une influence politique
et nous défendons nos causes.



► RÔLE GESTIONNAIRE ET EXPERT

**“ Nous faisons partie du paysage.
Nous avons tellement à apporter. ”**

Sur notre territoire, l'Adapei-Nouvelles Côtes d'Armor existe depuis longtemps et compte dans le paysage inclusif. Pour continuer d'être au service des personnes accompagnées, nous devons toujours mieux écouter et aussi prendre en considération les parents et les familles. Nos propositions de dispositifs doivent être capables de lever leurs craintes en étant innovantes, facilitantes et rassurantes.

Nos lieux, nos structures et nos équipements sont toujours au service du projet et doivent s'ouvrir plus sur l'environnement, devenir modulables et adaptables pour accueillir de nouvelles envies et de nouveaux usages.

L'humanisme doit y avoir toute sa place, pour toutes et tous ! C'est notre responsabilité partagée.



➔ **Notre raison d'être: rassembler toutes les personnes, assurer notre mission sur les territoires et permettre à chacun de vivre son potentiel de vie.**



Comment préserver et faire grandir nos lieux et nos services ?

- En **continuant d'adapter** nos établissements et nos services aux nouveaux besoins et aux nouvelles attentes spécifiques des personnes et des familles accompagnées par l'association;
- En **faisant évoluer** notre patrimoine immobilier pour répondre à ces nouveaux enjeux;
- En **garantissant un accompagnement** expert et bienveillant, toujours respectueux des personnes en situation de grande vulnérabilité;
- En **assurant une gestion** adaptée et évolutive qui a fait la preuve de son efficacité;
- En **restant toujours simple, accessible,** et en faisant preuve de pédagogie.

UNE IDÉE NOUS GUIDE
Nous faisons aussi grandir notre expertise par nos établissements et nos services.



4 AU CŒUR DE L'AVENIR

NOUS EXPLORONS ET EXPÉRIMENTONS DE NOUVEAUX MODÈLES.

► MODÈLE ASSOCIATIF ET GOUVERNANCE

**“ Chacun respecte l'autre
et tout le monde est à fond
dans le projet ! ”**

Pour mener cette aventure, la gouvernance est notre gouvernail. Toutes nos décisions sont éclairées et recueillent la confiance de tous les piliers. Notre modèle est ainsi une source d'innovations et d'évolutions légitimes car partagées.

Dans notre projet, personnes accompagnées, professionnels de terrain, familles et partenaires, doivent tous être en mesure de partager leurs expériences et leurs idées. Partager la gouvernance, c'est prendre des risques pour innover ensemble, et ouvrir les points de vue.

Nous avons tous une autonomie de pensée et des envies singulières, associées à une capacité à agir collectivement !

➔ **L'Adapei-Nouvelles Côtes d'Armor
est un acteur reconnu
pour ses compétences
et son pilotage de dispositifs.**



Comment garantir l'éthique et la richesse de notre modèle associatif ?

- En exploitant toute la modernité et l'agilité du modèle associatif;
- En faisant se rencontrer et s'exprimer nos 4 piliers: les personnes accompagnées, les familles, les professionnels, et les partenaires;
- En s'appuyant sur la place unique de chacun de nos acteurs dans cet ensemble pluriel;
- En co-construisant notre gouvernance, selon un modèle engagé, éco-responsable, capable de mettre en œuvre notre projet commun et de porter son ambition;
- En activant un pilotage de proximité et un management innovant;
- En faisant de l'éthique, le garant de notre modèle associatif.

UNE IDÉE NOUS GUIDE

Notre gouvernance se fait dans une responsabilité partagée et co-construite.





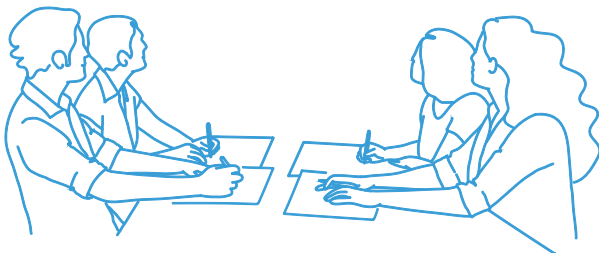
► MODÈLE ÉCONOMIQUE ET MÉCÉNAT

**“L’avenir sera
collaboratif et partagé.”**

Notre avenir implique une prise de recul sur notre organisation, et une ouverture sur des pratiques différentes. Développons des mutualisations, utilisons les outils de financement participatif, imaginons de nouvelles opérations solidaires. Faisons preuve d’initiative !

Pour la pérennité de notre association, le mécénat ouvre des perspectives ! En structurant notre démarche de mécénat, nous pourrions tous, familles et professionnels, présenter notre projet à de potentiels mécènes et les gagner à notre cause... car ce sont bien des partenaires, engagés dans notre projet politique que nous cherchons à rencontrer !

→ **L’association innove et
accompagne les évolutions
de la société et des personnes.
Elle permet à chacun
de participer à sa mission.**



**Comment conforter notre modèle
économique et attirer les mécènes ?**

- En **mobilisant les financements publics** (État, Département) et en concrétisant notre modèle associatif au sein de l’Economie Sociale et Solidaire ;
- En **assurant la pérennité et l’indépendance** grâce à notre modèle économique ;
- En **mettant en place** des outils de performance économique : indicateurs de pilotage et centrale d’achats ;
- En **développant un modèle innovant**, visionnaire et créatif ;
- En **diversifiant nos sources de revenus** avec le mécénat, l’entrepreneuriat privé et la production ;
- En **mobilisant et en optimisant** les moyens au profit de notre mission ;
- En **prenant conscience** de la co-responsabilité de notre modèle économique dans notre action.

UNE IDÉE NOUS GUIDE

Notre modèle économique assure un avenir durable et la réussite de notre projet politique.





“

**Nous sommes
le projet ! ”**

Adapei
Nouvelles
Côtes d'Armor 