

l'éveil

ASSEMBLÉE GÉNÉRALE 2022

Une association de personnes
en situation de handicap ou
fragilisées, parents, bénévoles,
professionnels et partenaires

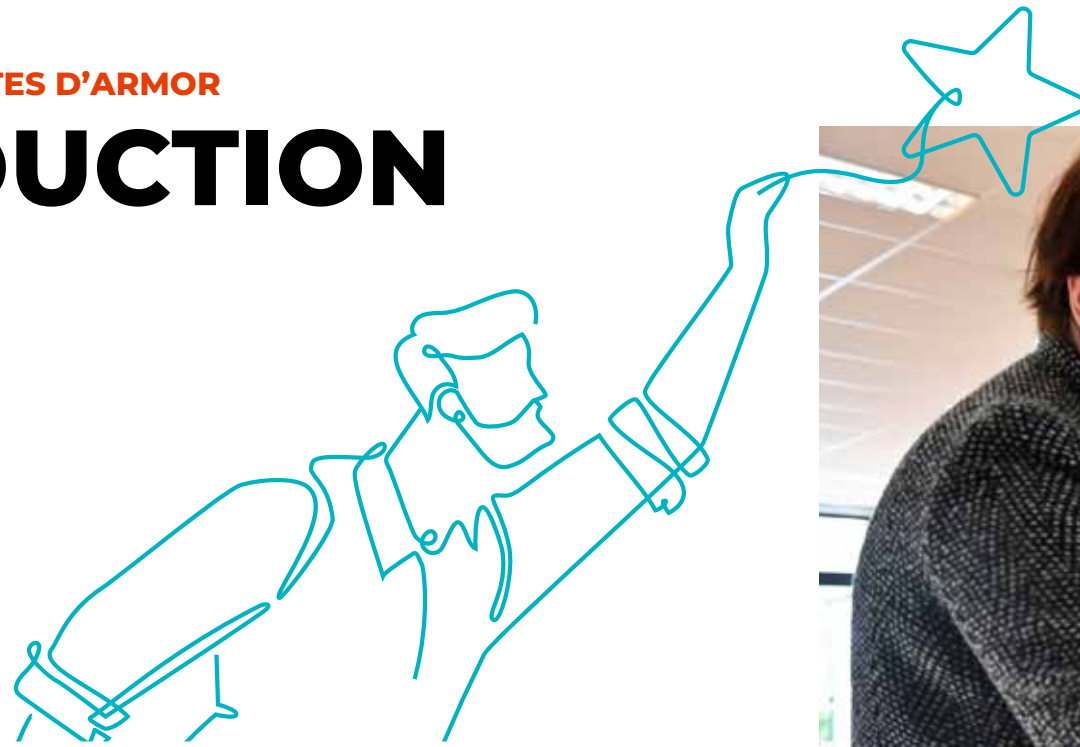
JUIN 2022 N°262



bienvenue
**au cœur
du projet associatif**

- P2 RAPPORT D'ACTIVITÉS
- P16 DISPOSITIF ENFANCE
- P19 PÔLE ADULTE
- P32 RAPPORT D'ORIENTATION
- P36 RAPPORT FINANCIER

1 L'ADAPEI-NOUVELLES CÔTES D'ARMOR INTRODUCTION



Crédit photo : Xavier Bonny

L'année 2021 nous aura obligés, une nouvelle fois, à nous concentrer sur la gestion de la crise sanitaire mais de manière moins angoissante que 2020. L'organisation a (malheureusement) été rodée et nous a permis d'aborder, de manière moins anxiogène les trois vagues que nous avons dû affronter encore en 2021. L'activité et le quotidien de nos établissements et services ont une nouvelle fois été impactés et je remercie de nouveau l'ensemble de nos acteurs associatifs qui ont permis, en mode dégradé, aux personnes accompagnées de vivre quasi normalement cette année.

J'ai surtout envie d'évoquer dans ce rapport d'activités toute la dynamique engagée pour livrer notre plateforme de communication, véritable tremplin pour le projet associatif de l'Adapei-Nouvelles Côtes d'Armor qui sera livré lors de notre assemblée générale du 24 juin 2022. Une large concertation et de nombreux temps de travail co-construits entre les quatre piliers revendiqués dans notre plateforme de communication (personnes accompagnées, professionnels, familles, partenaires) ont permis une émulation créative et moderne, garante de notre programme politique et de son plan d'actions qui en découlera. Le maillage entre ces quatre piliers aura fait émerger une véritable dynamique d'acteurs différents tous unis dans la réflexion et le devenir de notre association. C'est certainement l'élément marquant de 2021 qui amorcera un véritable virage dans l'approche singulière de l'accompagnement. Le président en fait largement état dans son rapport d'orientation. L'année 2021 aura également été l'année des réalisations. Plusieurs projets ont mûri ces quatre à cinq dernières années et ont vu le jour.



Rédaction: Adapei-Nouvelles Côtes d'Armor 6 rue Villiers de l'Isle Adam, BP 40240, 22192 Plérin cedex Tél. 02 96 62 66 77 - association@adapei-nouvelles.fr adapei-nouvelles.fr Directeur de la publication: Frédéric Gloro - Photos: Loïc Tachon. N° commission paritaire: 58286
Dépôt légal: n°262 - Juin 2022 - Conception et réalisation: Mediapilote / Langueux - 22-214 - Impression: Roudenn Grafik / Plérin.

«Une émulation créative et moderne»

Parmi les réalisations majeures, nous pouvons mettre en exergue:

- La livraison en fin d'année du foyer « Cesson Toit » (20 logements) et de la résidence portée par la SCIC HHC « Molène » (14 logements à proximité de l'Ehpad de Prévallon) à Saint-Brieuc. Ces deux réalisations s'intègrent dans une réflexion de logements urbains. Elles sont complétées dans leur interaction par la résidence HHC Le Sémaphore et par trois appartements diffus (à court terme, 10 appartements). Cet ensemble de logements tous différents vient accompagner la personne dans son besoin, ses capacités, et ses éventuels échecs. Il s'agit d'une réalisation connectée au quartier de Cesson permettant à nos dispositifs d'accompagnements de se fondre, par des petits collectifs dans la vie de la cité, en favorisant l'émancipation de ses habitants tout en assurant un plateau

technique professionnel et de multiples partenariats (Ehpad de Prévallon, campus universitaire, associations de quartier, etc.). Il traduit fidèlement les orientations du rapport Piveteau Wolfrom de juin 2020 sur l'habitat inclusif. L'association aura l'honneur d'inaugurer le dispositif urbain le 21 juin 2022, en présence de Denis Piveteau. Nul doute que ce dispositif briochin, dans son esprit et son articulation, devra inspirer les futures réalisations d'hébergement sur l'ensemble de nos territoires costarmoricains.

- La finalisation des travaux de l'IME de Minihi-Tréguier (livraison à l'été 2022 de la partie neuve et en fin d'année 2022 de l'ensemble de l'établissement),

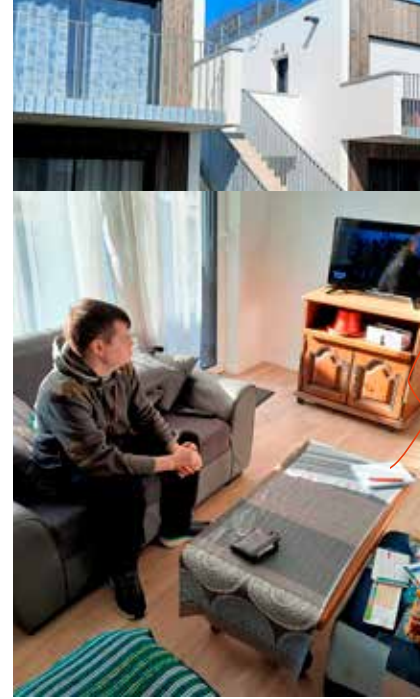


- Le démarrage en 2021 du SATRA de Plouisy (livraison en septembre 2022),
- La livraison du bâtiment « espaces verts » de l'ESAT de Plourivo.

Plus généralement, nous avons livré lors de notre journée Ariane 17 en novembre 2021, les orientations du plan de patrimoine qui débutera en 2024. L'orientation qui primera sur ce plan de patrimoine sera guidée par l'usage du bâtiment et l'adaptation de ce dernier à l'évolution du besoin de la personne dans un environnement sensible à l'émancipation des habitants. Cette orientation a été validée par le conseil d'administration et sera maintenant traduite en priorité sur 2022 pour une négociation en 2023 de notre prochain Contrat d'Objectifs et de Moyens (2024/2028). D'ores et déjà, les programmes livrés ou en cours respectent cette orientation et ce point de vigilance accordé à l'évolution de nos futurs plans patrimoniaux.

Concernant le développement de notre association, nous pouvons mettre en évidence les faits majeurs suivants :

- Finalisation des réflexions sur la mise en œuvre d'un dispositif enfance départemental : 2021 aura été une année de rapprochement pour nos trois dispositifs enfance (Tréguier, Loudéac et Saint-Brieuc). Il a été décidé de créer un dispositif unique piloté par une direction départementale et complété par une coordination de parcours transversale. Les enjeux d'accompagnements des enfants et la transformation des agréments IME/SESSAD en dispositifs nous ont conduits à organiser notre offre enfance en harmonie et adéquation avec l'identification d'un nouveau besoin d'accompagnement, avec l'émergence de partenariats multiples (éducation nationale, associations partenaires, secteur adulte, etc.), avec une posture volontariste sur l'inclusion scolaire et les passerelles inter-dispositifs. Ce dispositif enfance s'est mis en place en janvier 2022 et pose les bases d'une évolution en phase avec les évolutions des politiques publiques et l'attention particulière d'un accompagnement adapté au plus près des besoins des enfants accueillis.



- Signature d'une convention entre l'association, le département et la CNSA pour le financement des intervenants à la vie partagée œuvrant sur les différentes résidences Habitat Handi Citoyen et mis à disposition par la SCIC. Il est à noter que le département des Côtes d'Armor est un des premiers départements à s'être porté volontaire pour expérimenter une des préconisations du rapport Piveteau Wolfrom : la mise en place des intervenants à la vie partagée.
- La mise en œuvre en septembre 2021 de la journée autodétermination portée par le club de président de CVS qui aura véritablement amorcé un virage interne dans nos réflexions sur le pouvoir d'agir des personnes accompagnées.
- Le commencement de la mise en œuvre de la labellisation Handéo sur la MAS de Paimpol qui aboutira à une double certification autisme et polyhandicap en mars dernier (1^{re} double certification nationale).

Cette année 2021 aura permis à l'Adapei-Nouvelles Côtes d'Armor de franchir un cap idéologique et de créer les conditions à l'émergence d'un futur projet associatif ambitieux et valorisant. Les différents jalons déposés depuis cinq ans portent aujourd'hui leurs fruits et continueront, dans les réalisations futures, de porter avec force et conviction le socle politique qui aura été posé par l'ensemble des personnes accompagnées, des professionnels, des familles et des partenaires...

Il est toujours compliqué, dans un rapport d'activités de regarder dans le rétroviseur. C'est un exercice statutaire indispensable et obligatoire mais passé et peu prospectif. Cependant, force est de constater que l'Adapei-Nouvelles Côtes d'Armor a su, malgré un contexte peu propice à la réflexion, se réinventer, se challenger et se fédérer. Il nous tarde maintenant de regarder dans le rétroviseur de 2022.

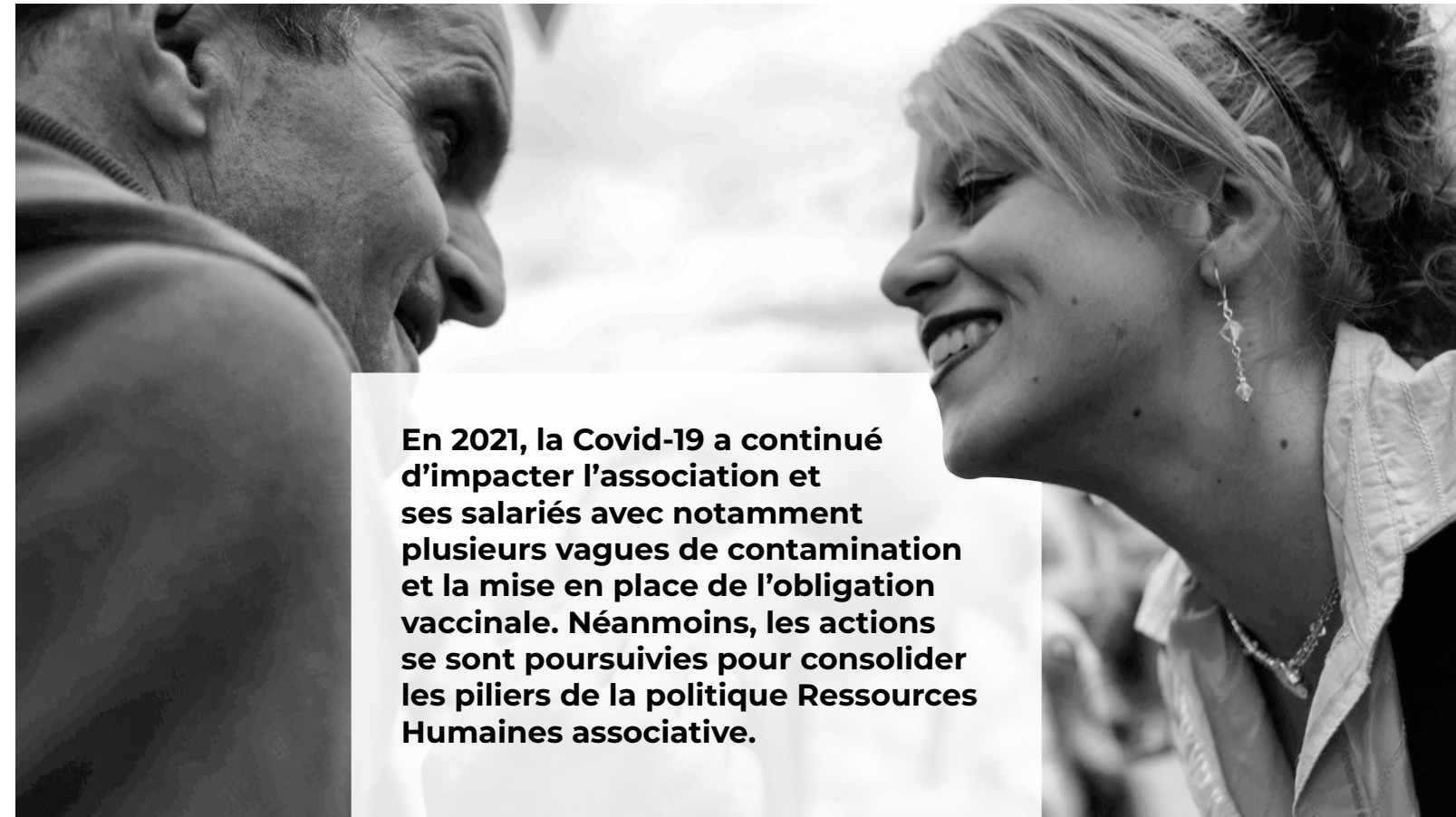
Frédéric Gloro,

Directeur général de l'Adapei-Nouvelles Côtes d'Armor

2

L'ADAPEI-NOUVELLES CÔTES D'ARMOR

RESSOURCES HUMAINES



En 2021, la Covid-19 a continué d'impacter l'association et ses salariés avec notamment plusieurs vagues de contamination et la mise en place de l'obligation vaccinale. Néanmoins, les actions se sont poursuivies pour consolider les piliers de la politique Ressources Humaines associative.

Crédit photo: Joël Cousinard

Dialogue social: 3 accords conclus

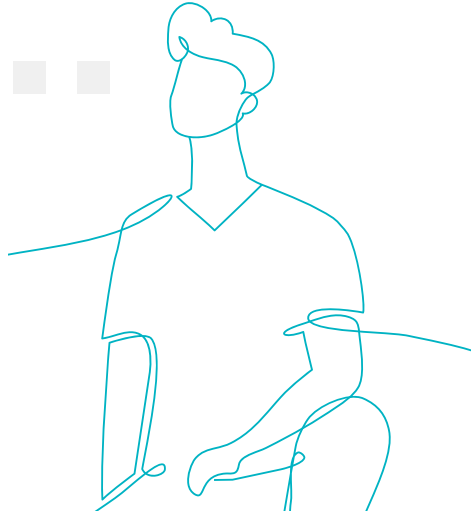
Au cours de l'année, ce sont 8 réunions de négociations qui se sont tenues avec à la clé 3 accords d'entreprise.

- **L'accord sur la GPEC territoriale et la stratégie de formation, signé le 13 janvier 2021**, confirme l'importance accordée par l'association à la formation professionnelle continue des professionnels. Ainsi, l'association s'engage à financer la formation à hauteur de 1 % de la masse au-delà des obligations légales et conventionnelles, soit le double de son obligation. Au-delà de mesures visant à favoriser la formation professionnelle, l'accord comporte des dispositions en faveur des parcours professionnels en interne mais également en dehors

de l'association avec le dispositif de mobilité volontaire sécurisée. Le dispositif d'accompagnement des fins de carrières permettant la diminution volontaire du temps de travail est maintenu et adapté.

- **L'accord relatif à la mutuelle santé, signé le 19 mars 2021**, a été l'occasion de renégocier notre contrat auprès du prestataire de l'association et ainsi, d'améliorer les garanties et de diminuer légèrement les cotisations. L'accord maintient également le bénéfice de la participation de l'employeur à la mutuelle pendant la durée d'un congé parental total ou partiel jusqu'à 36 mois.





- **L'accord relatif à l'égalité femmes-hommes, signé le 18 octobre 2021**, comporte parmi ses mesures
 - Des dispositions relatives à la rentrée scolaire accordant 1 heure par salarié pour accompagner son enfant pour la rentrée en maternelle, primaire et sixième.
 - La prise en charge par l'employeur de la totalité des cotisations de retraite complémentaire (part salariale et part patronale) pendant les 6 premiers mois d'un congé parental total ou partiel.
 - Des actions de prévention des agissements sexistes

Santé et qualité de vie au travail : une préoccupation constante

L'année 2021 a été marquée par **la tenue du second baromètre social**, du 8 mars au 11 avril 2021, sur les thèmes suivants : l'association, mon travail/mon poste, mon établissement/service, la place de personnes accompagnées, mon relationnel, le management, les partenariats et l'avenir. Deux nouveaux thèmes ont été ajoutés dans cette édition : l'impact de la crise sanitaire et la qualité de vie au travail.

Cette deuxième édition qui s'est déroulée en plein 3^e confinement de la pandémie a concerné 50 % de participants.

Il ressort de ce baromètre que 82 % des salariés se déclarent satisfaits de travailler à l'Adapei-Nouvelles Côtes d'Armor. La qualité de vie au travail recueille une « note » de 6,2 sur 10.

La restitution du baromètre social a été faite auprès du Copil paritaire en mai 2021 puis en CSE central en juin 2021. De juillet à décembre, des restitutions se sont tenues dans chaque établissement /service afin que chacun puisse se saisir de ses propres résultats et les prendre en compte dans les plans d'actions à venir. Au niveau associatif, le Copil du baromètre social ainsi que le comité SQVT seront sollicités pour identifier les actions associatives à introduire.

Le comité SQVT s'est réuni en juin 2021, il a acté d'actions relatives à la SQVT en sus de la 2^e édition du baromètre social portant sur l'accompagnement des salariés aidants. Une lettre d'information numérique spéciale dont l'objectif est d'apporter aux salariés aidants des informations sur les aides possibles proposées notamment par les organismes de prévoyance et de mutuelle a fait l'objet de 294 consultations. Une visio-conférence à laquelle 14 salariés se sont inscrits a été organisée en octobre 2021.

L'association a également poursuivi son partenariat avec l'OETH en faveur de l'emploi des travailleurs en situation de handicap. Huit subventions ont été obtenues pour favoriser le maintien dans l'emploi de salariés (appareils auditifs, matériels de bureau adaptés, bilan de reconversion, financement de formation en vue d'une reconversion...).

Parmi les actions menées au sein des établissements dans le cadre de la prévention des risques professionnels et de la qualité de vie au travail, notons la pose de rails plafonniers pour faciliter la manipulation des personnes accompagnées, une formation sur la communication verbale, un accompagnement sur un service en tension ou encore l'achat de matériels ergonomiques. Dans le cadre de la convention passée avec un cabinet de psychologues, ce sont 54 consultations psychosociales qui ont été sollicitées en 2021.



La formation professionnelle retrouve un cours normal

L'ensemble des 30 formations associatives qui complète les plans de formation des établissements a été de nouveau proposé aux salariés de l'association. 42 sessions ont été organisées pour un total de 316 participations, ce qui représente un volume de 5932 heures au total.

Les membres de la commission stratégique de formation ont proposé le déploiement d'une nouvelle formation associative afin de répondre aux besoins grandissants : **sensibilisation au handicap psychique**. Un organisme a été retenu en octobre en réponse à un appel d'offre. Plus de 50 salariés ont fait part de leur souhait de participer à ce stage en 2022. Les premières sessions se tiendront dès le premier trimestre 2022.

Au-delà de ces formations internes associatives, tous établissements confondus, **ce sont 935 professionnels de l'association qui ont été formés pour une durée moyenne de 30,3 heures (soit 4,3 jours)**. Chacun a participé en moyenne à 2,5 sessions de formation

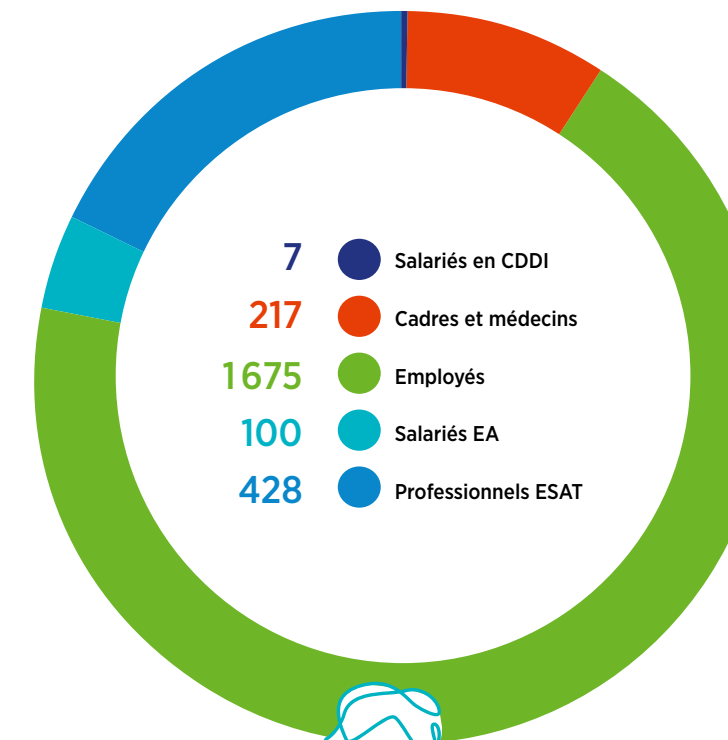
Les actions en faveur de l'attractivité des métiers et des parcours professionnels poursuivent

Ainsi, 8 salariés ont bénéficié d'un co-financement de l'association dans le cadre d'un parcours de formation qualifiante. Ceux dont les examens se tenaient en 2021 ont tous obtenu avec succès leur diplôme.

Afin de faire face aux difficultés en matière de recrutement et à l'évolution des modalités de formation initiale, l'association a fait le choix de soutenir davantage les parcours de formation en alternance. Pour cela, des fonds associatifs sont dorénavant fléchés pour le financement de salariés recrutés en apprentissage sur les métiers de l'accompagnement (principalement aide-soignant et accompagnant éducatif et social). En 2021, 5 contrats démarrés à la rentrée scolaire de septembre ont bénéficié de cette nouvelle mesure. Au total, au 31 décembre 2021, ce sont 21 apprentis et 2 contrats de professionnalisation qui évoluent au sein de l'association.

Enfin, l'association continue de favoriser l'évolution des parcours professionnels des salariés. En 2021, 19 mobilités géographiques, 5 promotions internes vers des postes de cadres et 5 mobilités volontaires sécurisées vers d'autres employeurs sont survenues.

Formation des professionnels de l'association : répartition des participations par catégories sociales



3 L'ADAPEI-NOUVELLES CÔTES D'ARMOR esatco

Après une année 2020 compliquée pour la plupart des activités de production des 7 ESAT, des 6 Entreprises Adaptées et de l'Atelier de Revalorisation du TEXtile (ARTEX), l'année 2021 a été plus sereine malgré un contexte sanitaire encore contraignant.

Cependant, le niveau global d'activité de 2021 est comparable à celui de 2019, année pleine et significative pour les équipes de la marque esatco.

Seules les activités de restauration ouvertes au public sont restées très impactées, du fait des contraintes sanitaires strictes, des jauges mises en place pour se conformer à la réglementation et des changements d'habitudes de certains clients extérieurs.

Partenariat esatco - Inariz

L'année 2021 aura été marquée par le partenariat esatco et la société INARIZ, filiale du Groupe Marbour qui s'affirme comme leader européen sur le marché du riz en sachet prêt en 2 minutes.

- Mise à disposition d'une équipe de 4 professionnels ESAT « hors les murs » du site du pays de Lamballe sur une ligne de production au sein de l'entreprise Inariz
- Livraison quotidienne de repas pour la restauration du personnel de l'entreprise par Le Grand Large d'esatco Saint-Brieuc
- Conditionnement de Doy Packs (sachet de riz cuisiné multi-recettes) dans des présentoirs, réalisé dans plusieurs ateliers de prestations de services aux entreprises des sites esatco du fait des volumes à traiter, à esatco Dinan, Tréguier, Guingamp, Paimpol, Loudéac et Saint-Brieuc.

«Lorsqu'on a besoin de main-d'œuvre, on fait souvent appel aux agences d'intérim mais on se rend vite compte que les personnes ne sont pas toujours qualifiées. Quand on co-construit dans la durée, en s'appuyant sur des compétences comme c'est le cas avec esatco, on y arrive. Aujourd'hui, je ne retournerai pour rien au monde vers de l'intérim»

Lionel Thieffaine, directeur général d'Inariz Lamballe.

Une plateforme de communication: ensemble, on est plus fort!



Les membres du comité stratégique esatco Grand Ouest.

La marque esatco se structure, évolue et prépare son avenir! Après la Loire-Atlantique en 2015, la Vendée en 2018, ce sont 5 nouveaux départements qui ont décidé de rejoindre la marque et le réseau esatco au cours de l'année 2021.

Pour promouvoir et faire rayonner la marque esatco, nous avons besoin de bien communiquer. Comment présenter esatco? Quels messages souhaitons-nous porter sur nos territoires, auprès de nos équipes, de nos clients, de nos partenaires?

Pour parler d'une même voix et définir ce qui nous rassemble et qui nous rassemble, nous avons mené une réflexion collective pour aboutir à la création de notre plateforme de communication. L'agence Mediapilote a accompagné les départements du Grand Ouest dans cette démarche déclinée en 4 étapes (lire ci-contre).

- 1 Des ateliers collaboratifs ont été organisés dans les 8 départements.** Cela, afin de réfléchir ensemble à notre marque esatco et trouver nos dénominateurs communs pour se présenter d'une même voix. Dans chacun des 8 départements, des professionnels ESAT, des ouvriers d'Entreprises Adaptées, des moniteurs, des encadrants techniques et des cadres ont été mis à contribution.
- 2 Des entretiens se sont déroulés pour comprendre chacune des 8 associations, ses enjeux, son quotidien et ses perceptions.** Ces entretiens individuels ou en binôme ont été réalisés auprès du directeur général et/ou du président(e) de chaque département. Des entretiens téléphoniques ont également eu lieu avec nos principaux donneurs d'ordres.
- 3 Des questionnaires, pour recueillir l'avis de chacun ont été formalisés.** Ces questionnaires ont été adressés aux équipes encadrantes, aux personnes accompagnées, aux ouvriers des Entreprises Adaptées ainsi qu'aux clients et partenaire esatco. Ils étaient anonymes et les réponses directement recueillies par l'agence Mediapilote qui a traité les résultats.
- 4 Fin 2021, à partir de toutes les informations recueillies, nous avons construit la Plateforme de communication esatco** diffusée en 2022 (à consulter sur le site www.esatco.fr), après validation par le Comité stratégique esatco, composé des Directeurs Généraux et des « référents techniques » esatco des 8 départements. Cette plateforme de communication esatco rassemble toute l'identité de la marque et tous les messages qu'elle doit porter. C'est un outil de communication simple, pensé pour que chacun puisse l'utiliser au quotidien. Une version Facile à Lire et Comprendre est prévue.

esatco Grand Ouest en quelques chiffres

- 64** ESAT établissements et Services d'Aide par le Travail
- 13** Entreprises Adaptées
- 4 500** travailleurs ESAT
- 360** ouvriers des Entreprises Adaptées
- 780** encadrants



10 filières métiers esatco

 01. Services, prestations industrielles et logistique	 02. Espaces verts	 03. Métiers de bouche Restauration	 04. Agroalimentaire et maraîchage	 05. Menuiserie Bois
 06. Mécanique générale	 07. Nettoyage et entretien des bâtiments	 08. Blanchisserie industrielle Textile	 09. Couture industrielle	 10. Métiers du numérique et communication

L'ADAPEI-NOUVELLES CÔTES D'ARMOR

POUR UNE ALIMENTATION RESPONSABLE, DURABLE ET DE QUALITÉ



27,3%
De produits écolabels sur nos établissements



LES APPROVISIONNEMENTS DANS LES CUISINES

En 2021, **34% de nos approvisionnements** sont issus de la région Bretagne et des 3 départements limitrophes.



L'alimentation est un sujet important et sensible sur l'ensemble des structures gérées par l'Adapei-Nouvelles Côtes d'Armor.

Sous la houlette de Jérôme Thouvenin, assistant Qualité Hygiène Sécurité Environnement en 2019, la mise en œuvre de ce projet en lien avec l'économie, la démarche RSE et la démarche qualité, a permis de formaliser une charte associative « pour une alimentation responsable, durable et de qualité ». Pour répondre aux engagements de la charte, un référentiel a également été construit.

Ce projet a été conduit de manière collaborative, mettant autour de la table, des cuisiniers de l'association, des directeurs d'établissement, des cadres intermédiaires et notre partenaire Sodexo. Au 1^{er} janvier 2020, l'association et Sodexo ont réaffirmé leur partenariat en contractualisant de nouvelles conventions. Dans ce cadre, la charte « pour une alimentation responsable, durable et de qualité » a été annexée et fait partie intégrante des actions et objectifs pour les 2 parties.

Les événements liés à la crise sanitaire n'ont pas permis un déploiement optimal. En revanche, l'ensemble des acteurs a été mobilisé durant toute l'année 2021 pour mettre en œuvre les actions pour répondre aux engagements et atteindre les objectifs.

Le suivi des objectifs, les enquêtes de satisfaction et les outils utilisés (logiciel SOL appro) permettent aujourd'hui de connaître le positionnement des cuisines de l'association vis-à-vis des marqueurs qualité définis.



LA SÉCURITÉ ALIMENTAIRE

4 cuisines esatco ont obtenu la note maximale, suite à la visite des services vétérinaires (DDPP)

Visite DDPP

Niveau d'hygiène

☺

TRÈS SATISFAISANT

- ESATCO Saint Brieuc
- ESATCO Tréguier
- ESATCO Dinan
- ESATCO Loudéac

ENQUÊTE DE SATISFACTION

82% des 863 personnes accompagnées interrogées se disent satisfaites des repas proposés au sein des 23 lieux de restauration de l'association (MAS, ESAT, FOA, IME...).



4 DÉVELOPPEMENT QUA LITÉ & PATRIMOINE

Qualité, hygiène, sécurité et environnement

Durant l'année 2021, la présence de la Covid-19 et ses différentes vagues ont entraîné des adaptations continues des protocoles. Le premier trimestre a été marqué par l'organisation de la vaccination dans les établissements. Le service Développement qualité a continué durant toute cette année à accompagner les établissements et services à gérer les difficultés liées à la pandémie.

2021 a également été une année où l'association a entamé une réflexion globale sur sa démarche qualité et d'amélioration continue. Durant le premier semestre, un groupe de réflexion et de travail s'est réuni à plusieurs reprises pour réécrire les fiches missions des référents qualité environnement, des intervenants internes et des préventeurs. Ce groupe a également redéfini les modalités de fonctionnement des comités de pilotage d'amélioration continue de la qualité des sites. Ces 4 documents ont été présentés et validés par la direction générale le 11 juin 2021. En parallèle de ce travail, l'association a investi dans un logiciel de digitalisation de la démarche qualité, hygiène sécurité et environnement. Cet outil appelé Blue Kango doit permettre à chaque salarié de pourvoir, quel que soit son établissement ou service, déclarer un évènement indésirable, d'accéder au document unique d'évaluation des risques professionnels et à la documentation « qualité ». Cet outil a été construit et testé durant toute l'année 2021 en collaboration avec les référents qualité de l'association. Son déploiement auprès de l'ensemble des salariés a commencé au début de l'année 2022. Enfin durant l'année 2021, 6 préventeurs ont été formés en interne pour renforcer la dynamique de prévention des risques professionnels au sein des établissements et services.

Le Dossier Usager Informatisé (DUI)

En 2021, nous avons répondu à un appel à projet « ESMS numérique »

Dans le cadre du collectif Handi-Cap 22, quatre associations, Émeraude ID, la maison Athéol, Quatre-Vaulx-les-Mouettes et l'Adapei-Nouvelles Côtes d'Armor, se sont regroupées pour y répondre.

Le déploiement de la solution « Dossier Usager Informatisé » doit permettre de :

- améliorer l'accompagnement des personnes,
- impliquer davantage les personnes dans leurs parcours,
- faciliter l'accès à l'information (au soin et à l'accompagnement),
- faciliter le travail des professionnels et leurs coopérations.

Ce logiciel devra être déployé dans l'ensemble de nos établissements et services pour septembre 2023 pour une phase de tests et d'ajustements sur le dernier trimestre 2023.

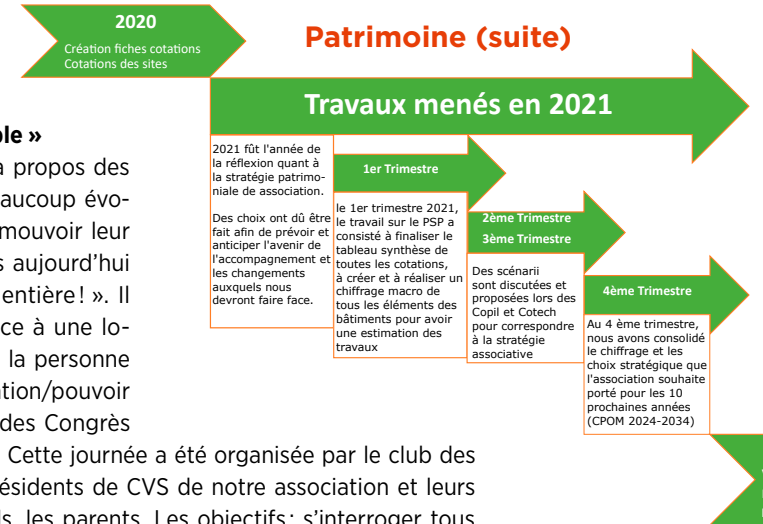
Afin d'atteindre cet objectif, l'association s'est organisée en mode projet avec :

- un chef de projet,
- un prestataire pour l'accompagnement sur la procédure de choix de la solution (appel d'offre public),
- des salariés des quatre associations impliqués dans des groupes de travail.

Les principales étapes du projet (cf schéma ci-dessous) :

- de décembre à juillet 2022 : choix du logiciel,
- de septembre 2022 à septembre 2023 : déploiement dans les établissements et services.

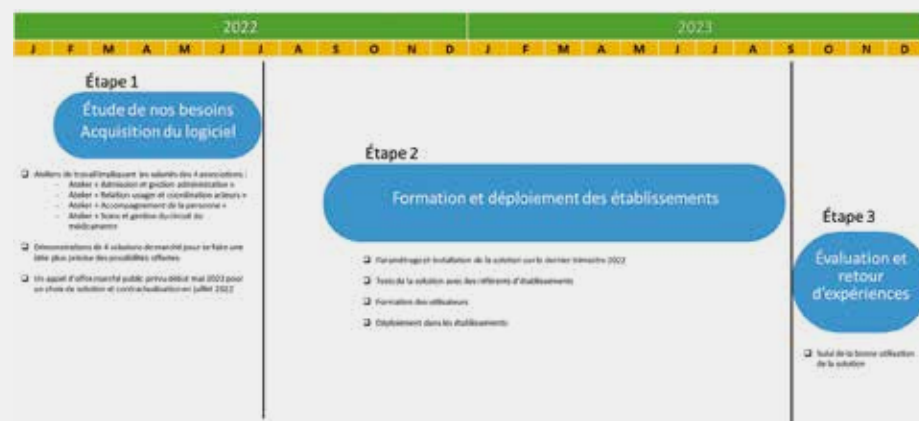
Patrimoine



« Rien pour nous, sans nous, tous ensemble »

Depuis plusieurs années, notre discours, à propos des personnes en situation de handicap, a beaucoup évolué au sein de notre association pour promouvoir leur place dans la société autour de principes aujourd'hui partagés tel que « Tous citoyens, à part entière ! ». Il s'agit de passer d'une logique d'assistance à une logique basée sur les droits de l'homme de la personne accompagnée. La journée « autodétermination/pouvoir d'agir » du 22 septembre 2021 au Palais des Congrès de Saint-Brieuc est une étape importante. Cette journée a été organisée par le club des présidents de CVS qui regroupe les 23 présidents de CVS de notre association et leurs aidants pour leurs pairs, les professionnels, les parents. Les objectifs : s'interroger tous ensemble, de changer les regards, de partager et échanger des outils et des méthodes. 850 personnes, avec en majorité des personnes accompagnées, ont participé à cette journée.

Les étapes du projet Dossier Usager Informatisé



PÔLE DE COORDINATION ET D'ACCOMPAGNEMENT



Le pôle regroupe des services qui accompagnent des adultes en situation de handicap mental, psychique ou avec trouble envahissant du développement et des personnes fragilisées. Il intervient sur l'ensemble du département afin de construire des réponses prenant en compte les spécificités du territoire. Tous les services du pôle proposent un accompagnement généraliste en matière de logement, d'accès aux soins, d'accompagnement vers et dans l'emploi, d'activités sociales ou encore de culture... Pour réaliser leurs missions d'accompagnement, ces services s'appuient sur l'expertise des partenaires du territoire de vie des personnes.

NOMBRE DE PERSONNES AU 31/12/2021

SAVS départemental	265 (349 personnes accompagnées)	AESF	11 personnes accompagnées
SAMSAH	23 (46 personnes accompagnées)	Pôle ressource	115
ACT	30	HHC	65 et 4 logements temporaires
ASLL	80 personnes accompagnées	GEM	68 personnes

OBJECTIFS PROJET D'ÉTABLISSEMENT



- **Renforcer les coopérations** avec les secteurs sanitaires et sociaux et les coordinations à l'interne comme à l'externe autour des parcours.
- **Favoriser l'inclusion** et la poursuite des parcours de vie sans rupture.
- **Soutenir et développer l'autonomie** dans tous les domaines de la vie : logement, santé, vie sociale, vie professionnelle et formation...
- **Guider et conseiller** dans les actes de la vie quotidienne.
- **Permettre l'accès aux droits** fondamentaux et **promouvoir la citoyenneté**.
- **Aider à l'expression** et la mise en œuvre des projets personnels, dans un environnement en lien avec différents intervenants.

PROJETS & PERSPECTIVES



- **Participation** du pôle à la construction des coordinations de territoire avec les directions de Loudéac Tréguier et Saint-Brieuc.
- **Création** en lien avec la fédération d'un groupe de travail commun aux ACT Grand Ouest.
- **Amélioration** de la communication du pôle de coordination
- **Poursuite des groupes de travail** (professionnels et personnes accompagnées) pour co-construire un espace citoyen avec des partenaires (Altygo, APAJH, IREPS, Envol, Ar Goued, Adapei-Nouvelles Côtes d'Armor).
- **Poursuite de l'implication** dans l'expérimentation : « le chez soi d'abord ».
- **Renforcement de l'encadrement** et réorganisation des locaux au regard du développement des nouveaux services.

ACT - SAVS handicap psychique

- **Poursuite de l'expérimentation** du projet territorial de santé mentale du dispositif « Un chez soi d'abord » en vue d'une réponse pour un modèle à 55 places sur le département.

ACT

- **Participation** de tous les professionnels à la formation ETP proposée par la FSH.
- **Travail collaboratif** autour du processus d'admission et de la réalisation d'une procédure concernant la commission d'admission.
- **Réponse et obtention** du marché ACT hors les murs ; mise en place rapide de celui-ci sur le département.
- **Développement** de partenariat sur le secteur de Lannion et consolidation du fonctionnement avec le Département et Domicile Action Trégor.

ASLL - AESF

- **Renouvellement** du marché public ASLL.
- **Réponse** au marché public AESF.
- **Reprise** des journées de formation CESF sur le département.

- **Participation** à l'ODPE (Observatoire départemental) via le groupement AESF 22.

GEM

- **Initier** l'écriture du projet associatif notamment via un DLA (Dispositif Local d'Accompagnement).
- **Reprise** des activités en lien avec l'alimentaire sous construction d'un protocole avec les adhérents.
- **Formation** et information autour du travailleur pair.

HHC

- **Ouverture** de la résidence Molène (12 locataires) et d'un logement temporaire à Saint-Brieuc.

SAMSAH

- **Déploiement** du programme d'Éducation Thérapeutique du Patient en collaboration avec ACT et SAMSAH TSA.
- **Finaliser** une nouvelle campagne de participation à l'étude de coût SERAFIN PH.

SAVS Saint-Brieuc

- **Réflexion** sur les processus d'admission et de gestion des demandes avec les équipes.
- **Réflexion** sur une organisation commune avec le SAVS psy à travers des groupes de travail transversaux aux deux SAVS.
- **Arrivée** d'une fonction encadrement commune aux deux SAVS afin de faciliter les mises en lien.

SAVS Dinan

- **Participation** à l'expérimentation SERAFIN PH 2022 - échantillon TEMPS sur deux périodes de coupes.

2021 RETOUR SUR L'ANNÉE



Pôle de coordination

- **Réponse** à l'appel à projet « ACT Hors les murs » (10 places).
- **Réponse** à l'appel à projet ACT Lamballe (3) et Lannion (4).
- **Formalisation** des dossiers pour « l'Aide à la Vie Partagée » auprès du Département permettant le financement de l'accompagnement en habitat inclusif.
- **Contribution** à la mise en œuvre du SAMSAH handicap psychique porté par le CGSMS Bretagne Solidarité.
- **Poursuite** de notre implication dans le projet « Chez soi d'abord ».
- **Finalisation** du projet HHC (Molène) Avenue Loucheur à Saint-Brieuc.

ACT

- **Réponse** positive appel à projet ACT Lamballe et Lannion.
- **Ouverture** d'un bureau partagé avec l'association 4 Vaulx les Mouettes à Lamballe et services sociaux du Département et domicile action Trégor sur Lannion.
- **Réflexion** autour du programme d'Éducation Thérapeutique du Patient (ETP) avec l'hôpital de Saint-Brieuc.

ASLL - AESF

- **Réponse** au marché ASLL 2022 avec le groupement ASLL 22.

GEM

- **Décoration** de l'ensemble de l'espace du GEM avec les adhérents sur le thème « zen ».

HHC

- **Labellisation** à percevoir l'aide à la vie partagée pour les HHC de Dinan, Paimpol et Saint-Brieuc (Croix-Rouge et Prévallon).
- **Attribution** des logements HHC Molène à Saint-Brieuc (12) et d'un logement pour un étudiant.
- **Groupe de travail** avec l'AHB pour repérer les besoins d'habitat inclusif sur Loudéac et définition du projet architectural.

- **Développer** et créer des outils facilitateurs pour les personnes accompagnées concernant la mobilité et l'accessibilité aux transports en commun.

SAVS Guingamp

- **Maintenir** et renforcer le partenariat autour du soin (CMP, CSAPA, SAMSAH, IDE en libéral...).

SAVS Tréguier

- **Mise en place** d'un groupe de travail « on kozh de l'avenir » avec esatco Tréguier, le foyer d'hébergement et le SATRA, en appui d'Icual Bretagne pour développer une dynamique sur le territoire à la préparation à l'arrivée en retraite.

- **Formation FALC** en duo (professionnelle et personne accompagnée).

- **Création** d'un questionnaire de satisfaction en FALC à destination du public.

- **Mise en place** d'un accueil temporaire dans un appartement rattaché au SAVS afin de répondre à des situations d'urgence mais également pour permettre de l'expérimentation.

SAVS Loudéac

- **Participation** aux travaux sur le territoire de transformation de l'offre d'accompagnement et d'habitat, tiers lieu...

SAVS handicap psychique

- **Faire travailler** ensemble les professionnels des deux SAVS du territoire de Saint-Brieuc.

SAMSAH

- **Mise en place** d'une phase de projet permettant de rapprocher le SAMSAH des SAVS de l'association.

SAVS Saint-Brieuc

- **Mise en place** d'une phase de projet permettant de rapprocher les deux SAVS de Saint-Brieuc et du SAMSAH.

- **Développement** de l'outil ELADEB.

SAVS Gallois

- **Poursuite** du développement d'un partenariat avec le secteur de la protection de l'enfance.

SAVS Guingamp

- **Adaptation** des horaires du service / aux besoins des personnes en parallèle d'une démarche de qualité de vie au travail.

- **Mise en œuvre** de séances individuelles de soins par une socio-esthéticienne (financement UNAPEI).

SAVS Tréguier

- **Formation** « animateur retraite » pour une professionnelle du SAVS.

- **Reprise** de la lettre d'information en septembre 2021.

- **Mise en place** du dispositif de mobilité interne pour une professionnelle vers le SAVS de Dinan.

SAVS Dinan

- **Ouverture** de l'Espace Solidaire dans le centre-ville avec une coordination assurée par une éducatrice spécialisée du SAVS.

- **Mise en œuvre** d'une période de mobilité volontaire sécurisée pour un professionnel et le recrutement dans le cadre du dispositif de mobilité interne pour un autre.

SAVS Loudéac

- **Rencontres** partenariales CMP, ADMR, Clic.

- **Soutien** et conseils auprès d'un club sportif pour la création d'une section de sport adapté

ENFANCE



Dispositif enfance de Loudéac

Le dispositif enfance de Loudéac se caractérise par la diversité de ses modalités d'accueil (Institut Médico-Educatif, Prestations en Milieu Ordinaire, une Unité d'Enseignement Externalisée en primaire, une Unité d'Enseignement Externalisée en collège, une Unité d'Enseignement Maternelle Autisme, hébergement collectif ou individuel) ainsi que de son agrément 0-20 ans.

NOMBRE DE PLACES AU 31/12/2021

Internat DI	16	Tout mode d'accueil DI	2
Internat TSA	2	Tout mode d'accueil TSA	3
Accueil de jour DI	38	Prestation en milieu ordinaire	63
Accueil de jour TSA	10	UEMA	7
ETP au 31/12/2021:	69		

ENFANCE



Dispositif enfance de Saint-Brieuc

Intervenant sur un périmètre de 30 km autour de l'agglomération briochine, le dispositif enfance de Saint-Brieuc accompagne environ 180 enfants, adolescents et jeunes adultes de 0 à 20 ans en situation de handicap intellectuel et/ou troubles du spectre de l'autisme.

NOMBRE DE PLACES AU 31/12/2021

Placement familial	5	Accueil du jour TSA	6
Tous modes d'accueil (internat / externat)	2	Prestation en milieu ordinaire DI	65
Accueil du jour - DI	65	Prestation en milieu ordinaire TSA	20
ETP au 31/12/2021:	74,9 ETP	soit 84 salariés	

PROJETS & PERSPECTIVES



À la rentrée d'août 2021 et après avoir travaillé bien en amont, nous avons mis en œuvre un nouveau projet: le Projet d'Accompagnement vers l'Inclusion Préprofessionnelle (AIPP), qui répond à des nouveaux besoins identifiés dans une logique de fluidité de parcours.

Ce projet, porté par l'équipe de direction et mis en œuvre par une éducatrice spécialisée, ancrée sur le territoire et experte des enfants en situation de handicap porteur des Troubles du Spectre de l'Autisme, se décline selon trois objectifs principaux:

- **accompagner** les adolescents de la SEES et SETA vers la SIPFP,
- **favoriser** l'inclusion des adolescents porteurs de TSA vers la SIPFP,
- **accompagner** les jeunes TSA vers l'emploi.



2021 RETOUR SUR L'ANNÉE



Le Dispositif enfance de Loudéac, grâce à une étroite collaboration entre l'ARS, la mairie et l'Éducation Nationale, a ouvert une Unité d'Enseignement Maternelle Autisme (UEMA), et ce, une année avant le calendrier prévisionnel fixé.

Cette nouvelle modalité d'accueil est une richesse pour notre territoire. En effet, en 2021, 6 enfants ont bénéficié de ce nouveau dispositif. Pour accompagner ces jeunes enfants aux besoins particuliers, une équipe pluridisciplinaire expérimentée a été recrutée (enseignante spécialisée, une éducatrice spécialisée, une monitrice éducatrice, une accompagnante éducative et sociale, une psychologue, une psychomotricienne, une neuropsychologue, un ergothérapeute, une infirmière).

Cette équipe, qui accompagne actuellement 6 enfants tous âgés de 4 ans, dispose de 2 belles salles de classe.

Les enfants et familles bénéficient également de visites à domicile, essentiellement le mercredi, afin de faciliter le transfert des acquis dans le milieu familial et social.

Au terme de leur scolarisation en UEMA, ils pourront poursuivre leur scolarité dans le milieu ordinaire, avec ou sans accompagnement par le biais d'un AESH ou d'un PMO, ou en IME, au terme d'un bilan que nous réaliserons avec chaque famille.

OBJECTIFS PROJET D'ÉTABLISSEMENT



Le dispositif vise la reconnaissance du jeune dans toutes ses réalités, ses potentialités, ses attentes:

- **en favorisant le développement** de l'ensemble de ses aptitudes par des méthodes en lien avec les RBPP,
- **en recherchant** les meilleures réponses à son parcours en permettant leur autodétermination et ce dans une démarche inclusive,
- **en déployant** l'appui à son environnement et en se positionnant comme ressource du territoire.



PROJETS & PERSPECTIVES



Notre enjeu majeur, qu'il soit dans sa dynamique associative ou de territoire est la poursuite de notre engagement dans l'évolution de notre offre:

- **s'engager** avec l'Éducation Nationale en faveur de l'inclusion scolaire par l'ouverture d'une nouvelle UEE,
 - **développer** les missions ressources,
 - **déployer** des partenariats avec les structures de loisirs et sociales du territoire,
 - **permettre** aux jeunes de s'autodéterminer.
- Une dynamique d'ouverture sur le territoire au service des besoins des jeunes et de leur environnement.

2021 RETOUR SUR L'ANNÉE

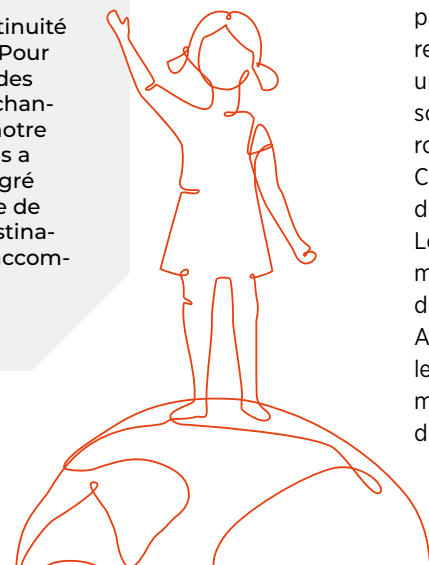


Malgré un contexte sanitaire encore fragile nécessitant vigilance de la part de tous, l'année 2021 aura été marquée par notre évolution en dispositif intégré, tant à l'échelle associative que du territoire et plus particulièrement en ayant:

- **engagé des actions** en faveur de l'autodétermination des jeunes accompagnés,
- **réorganisé** les services de l'IME pour davantage de transversalité des prestations et d'ouverture au droit commun,
- **poursuivi** l'expérimentation d'accueil modulaire PMO-IME,
- **accompagné** les parcours professionnels de salariés par des réponses internes et associatives.

À noter

L'année 2021, dans la continuité de 2020, a été complexe. Pour faire face à la pandémie, des protocoles nombreux et changeants n'ont pas facilité notre organisation. Cela ne nous a pas empêchés d'être malgré tout dans une dynamique de projets, d'évolutions à destination du public que nous accompagnons.



À noter

Création d'une direction commune aux trois Dispositifs enfance de l'association pour construire une synergie dans les réponses apportées.

ENFANCE



Dispositif enfance du Trégor

Le dispositif enfance de Trégor accompagne 148 enfants, adolescents et jeunes adultes présentant une déficience intellectuelle dont des personnes avec autisme. Suite à la transformation de l'offre de services en 2020, le seul agrément en dispositif intégré regroupe l'IME, la PMO et l'UEMA.

NOMBRE DE PLACES AU 31/12/2021

Semi-internat	67	Prestation en Milieu Ordinaire	64
Hébergement	8	UEMA	7
TSA	8		
ETP au 31/12/2021: 61,30		soit 86 salariés	

OBJECTIFS PROJET D'ÉTABLISSEMENT



Les objectifs du Dispositif enfance du Trégor ont une visée inclusive pour les personnes accompagnées :

- **créer une offre de parcours** en cohérence avec leurs besoins,
- **favoriser** une fluidité et une modularité de parcours,
- **accroître** l'ouverture vers l'extérieur du Dispositif,
- **favoriser** l'autodétermination,
- **accompagner** les professionnels autour de la mise en place du Dispositif.

PROJETS & PERSPECTIVES



- **Favoriser** l'interconnaissance des professionnels au sein du Dispositif en vue d'un travail décloisonné.
- **Déménagement** de l'hébergement à Ploumagoar.
- **Mise en place** de l'Unité d'Enseignement Externalisée (UEE) avec l'école Anatole-Le Braz.
- **Poursuite** des travaux de construction.
- **Déploiement** du Dispositif enfance du Trégor.
- **Harmonisation** des pratiques des trois dispositifs de l'association.
- **Poursuite** du travail autour de l'accès au droit commun : accès aux loisirs, accès à l'habitat pour les majeurs en lien avec esatco Tréguier.



2021 RETOUR SUR L'ANNÉE



Malgré une année au cours de laquelle nous avons dû faire face à la pandémie, 2021 a été ponctuée par :

- **l'ouverture** de l'UEE au collège Saint-Yves,
- **le début** d'un travail en accueil partagé : IME, PMO, école ordinaire, hôpitaux de jour, PCPE,
- **une ouverture** vers l'extérieur, notamment dans le cadre de partenariat avec la Ville de Lannion autour d'activités sportives,
- **l'inclusion** de jeunes au sein de clubs sportifs,
- **des partenariats** avec les sites esatco du territoire,
- **l'élection** d'un nouveau Président au sein du Conseil de la Vie Sociale.

PRODUCTION



Pôle adulte production de Dinan-Lamballe

esatco sites du pays de Dinan et Lamballe accueille, avec l'appui du SATRA, des personnes adultes reconnues en qualité de travailleur handicapé, présentant une situation de handicap intellectuel ou psychique, avec éventuellement des troubles associés. Pour cela, l'établissement propose 10 activités de production réparties sur 19 ateliers, un soutien médico-psychologique et un accompagnement social global.

NOMBRE DE PLACES AU 31/12/2021

ESAT Dinan Lamballe	149 ETP; 178 personnes	SATRA	20 places; 25 personnes
Entreprise Adaptée	34,90 ETP; 38 personnes		

OBJECTIFS PROJET D'ÉTABLISSEMENT



- **Développer** des actions de sensibilisation et de formation autour de l'inclusion auprès de tous les acteurs.
- **Développer** notre proximité avec des partenaires et des acteurs du territoire.
- **Favoriser** et développer l'inscription des personnes dans leur environnement.
- **Mettre** en œuvre une réflexion pluridisciplinaire des pratiques professionnelles pour une amélioration et adaptation des modes d'accompagnement.
- **Développer** notre démarche projet Personnalisé d'Accompagnement (PPA).
- **Développer** et communiquer sur notre offre de service interne/externe.
- **Revisiter** les outils d'évaluation et de formalisation.
- **Réfléchir** à une meilleure prise en compte de la place de la famille, conjoint, enfant et personne accompagnée.

PROJETS & PERSPECTIVES

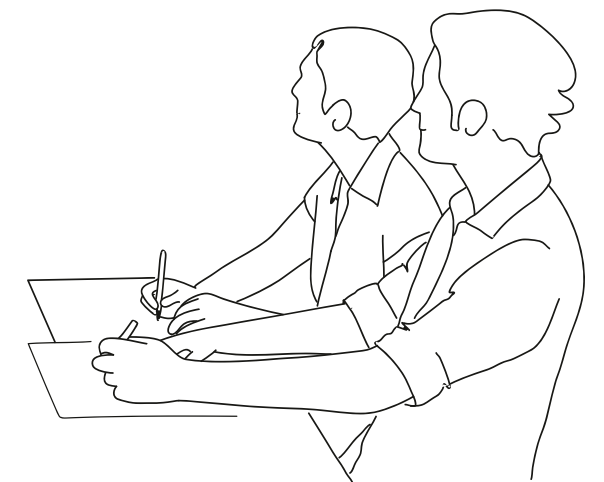


- **Accompagnement** « 5 étoiles » pour l'amélioration du management et du pilotage des ateliers de production.
- **Installation** d'un service administratif de pôle.
- **Arrêt** du portage de repas, des extras restaurant, de la production de miel, de la création espaces verts et de la métallerie pour une organisation plus fonctionnelle.
- **Redéploiement** d'encadrement sur les ateliers de sous-traitance.
- **Mise en place** d'un service d'accompagnement médico-social.
- **Audit** des ateliers de sous-traitance et des restaurants.
- **Partag'Tour 22** et bénévolat à l'Alpe-d'Huez.

2021 RETOUR SUR L'ANNÉE



- **Installation** d'une chaîne de production « hors les murs » au sein de l'entreprise Inariz à Lamballe.
- **Audit hygiène** et sécurité au sein de la métallerie.
- **Étude** de fonctionnement des supports administratifs.
- **Mini-diagnostic** des ateliers de sous-traitance.
- **Lancement** d'un partenariat avec la société ECLIS pour la fabrication de mini-maisons (menuiserie de Quévert).
- **Projet Partag'Tour 22** avec le SATRA, le FH et le FDV.
- **Équipe de bénévolat** pour l'organisation du triathlon international de l'Alpe d'Huez.
- **SATRA** : plusieurs séjours et temps d'animation privilégiant la détente, la vie culturelle et la prévention.



PRODUCTION



Pôle adulte production de Guingamp

esatco site du pays de Guingamp propose 6 activités professionnelles (bois de chauffage, légumerie, espaces verts, sous-traitance, prestations de services, entretien des locaux-services) et une section d'accueil et de travail adapté pour des adultes de plus de 18 ans en situation de handicap. L'établissement met à leur disposition un soutien médico-psychologique, un soutien extra-professionnel et professionnel nécessaire à un épanouissement personnel et favorisant l'inclusion sociale.

NOMBRE DE PLACES AU 31/12/2021

ESAT	101
------	-----

FILE ACTIVE AU 31/12/2021

Ouvriers ESAT	130
---------------	-----

Ouvriers EA	22
-------------	----

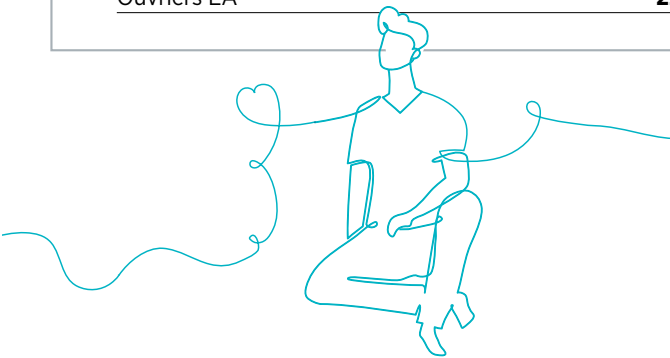
SATRA : NOMBRE DE PLACES AU 31/12/2021

Externat	30
----------	----

ETP	7
-----	---

FILE ACTIVE 2021

Personnes	22
-----------	----



OBJECTIFS PROJET D'ÉTABLISSEMENT

- **Favoriser** le bien-être et l'épanouissement personnel en proposant un cadre sécurisant et bienveillant.
- **Permettre** aux ouvriers d'être acteurs de leur vie professionnelle et personnelle.
- **Favoriser** l'inclusion sociale et l'exercice de la citoyenneté.
- **Permettre** l'exercice d'une activité professionnelle et favoriser le développement et l'acquisition des compétences professionnelles.
- **Proposer** des activités diverses à des professionnels ESAT désireux de travailler à temps partiel pour les accompagner à maintenir et/ou développer des compétences et des potentialités.

PROJETS & PERSPECTIVES

- **Évolution** de l'activité bois de chauffage par l'implantation d'un abri bois.
- **Confirmer** la reprise de la production après une année 2021 toujours marquée par la Covid-19.
- **Poursuivre** les travaux sur la construction d'un nouvel outil de production adapté pour la légumerie.
- **Mise en œuvre** d'un chantier participatif / construction du SATRA (création de briques et de plaques d'enduit terre-paille pour l'intérieur du bâtiment).
- **Poursuite** de créations d'objets éco-responsables par le SATRA.
- **Réfléchir** sur l'offre d'habitat.

2021 RETOUR SUR L'ANNÉE

ESAT

- **Remise** des reconnaissances de compétences le 10 novembre 2021 à l'Espace Argoat de Ploufragan. Neuf lauréats récompensés pour cette année 2021.
- **Remplacement** du système de chauffage dans les ateliers de sous-traitance.
- **Nouvelle élection** du Conseil de la Vie Sociale (CVS) en novembre 2021.
- **Participation** aux travaux pour l'élaboration du nouveau projet associatif.
- **Participation** aux travaux concernant le développement de la plateforme de communication et du plan stratégique de patrimoine.
- **Déploiement** d'une solution externalisée pour les transports sur le pôle adulte de Guingamp avec Synergiph.

SATRA

- **Élaboration** du cahier des charges de la construction du nouveau bâtiment du SATRA dans une dynamique de développement durable.
- **Valorisation** des compétences des personnes (création d'outils pour faciliter le travail en atelier/ESAT et/ou à destination du grand public).
- **Dynamisation** de la collaboration entre le SATRA et l'ESAT en faveur des personnes et le développement d'actions communes.

À noter

La crise sanitaire est toujours présente et continue de perturber la reprise de certaines activités.

Lancement de la construction du SATRA dans l'enceinte de l'ESAT de Plouisy à partir de février 2022.

PRODUCTION



Pôle adulte production de Loudéac

esatco site du pays de Loudéac propose 4 activités professionnelles: cartonnage, prestations de service, espaces verts, restauration-entretien des locaux. Des activités adaptées à des adultes en situation de handicap. Il propose aussi un Service d'Accueil et de Travail Adapté, pour des professionnels présentant soit une fatigabilité, soit en début de carrière professionnelle.

	ESAT	SATRA	EA
Places agréées	126	13	20.20
Accueil temporaire	-	1	-
ETP au 31/12/2021	109.56	9.40	19.70

OBJECTIFS PROJET D'ÉTABLISSEMENT

- **Mettre en place** une réflexion transversale sur un dispositif d'accompagnement adapté.
- **Développer** des activités et des apprentissages correspondant aux aspirations des personnes.
- **S'adapter** à l'hétérogénéité des personnes accompagnées par une analyse des besoins.
- **Développer** des mobilités internes ou des expériences en milieu ordinaire.
- **Maintenir**, valoriser et mieux définir les temps de coordination et de réunion avec les équipes.
- **Rendre visible** et lisible la préparation de la sortie par un processus d'accompagnement anticipé.
- **Valoriser** et capitaliser les retours de formation.
- **Adapter** les productions aux capacités des professionnels esatco.

PROJETS & PERSPECTIVES

- **Développer** les partenariats pour accueillir des stagiaires.
- **Adapter**, maintenir et développer les compétences pour les professionnels à travers un plan de formation et pour les encadrants qui doivent acquérir de nouvelles compétences.
- **Mobiliser** un outil d'auto-évaluation dans le cadre du parcours de la personne afin de mieux évaluer la qualité de la participation sociale des personnes.
- **Créer** une synergie dans le parcours des personnes afin d'anticiper leurs besoins.
- **Entretenir** le bâti et poursuivre les projets architecturaux pour un outil de travail adapté, flexible, économique et durable.
- **Définir** pour les activités économiques, les axes de développement et de diversification ainsi que les moyens à mettre en œuvre pour y parvenir.
- **Anticiper** et suivre les investissements à longs termes (PPI).

2021 RETOUR SUR L'ANNÉE

Innovations

- **Prestations ponctuelles** avec l'AFPA et l'équipe de la cuisine centrale.
- **Partenariat** avec l'École d'ingénieur ECAM pour l'EA (ergonomie d'un poste de travail).
- **Création** d'un système de distribution en lien avec l'IME de Loudéac pour l'activité « gâteaux » de l'atelier conditionnement
- **Duo-Day** : 5 expérimentations via la cuisine centrale.
- **Section parents** : un partenaire solidaire pour l'opération brioches et les paellas.

RH - Partenariats

- **Construction** de partenariats avec différents réseaux de l'insertion afin de favoriser la fluidité des parcours.
- **Participation** à la formation sur l'inclusion: l'ADN des ESAT au service du parcours des travailleurs (Vannes).
- **Mise en place** d'une rencontre « Un avenir après le travail » animé par ARESAT (Icual Bretagne) & CARSAT le 22 novembre 2021. Un animateur territorial issu du SATRA est délégué pour créer une synergie au sein de l'ESAT et sur le territoire.
- **Rencontre** et interconnaissance entre le GEM de Pontivy et le SATRA.
- **Partenariat** avec le foyer de vie et le SATRA de Dinan dans le cadre du Partag'Tour 22 (sortie vélo).

Bâtiments - Architecture - Équipements

- **Étude** de deux projets: JEV et cartonnage; attente du PSP.
- **Arrivée** d'une nouvelle machine « GOPFERT », à l'atelier cartonnage.

Développement - aspect économique

- **Synergie** et mise en œuvre d'une politique commerciale continue: participation à l'extension du réseau régional esatco; téléprospection avec une entreprise extérieure: qualification d'un fichier pour la cuisine centrale, rencontres avec les partenaires et entreprises.

PRODUCTION



Pôle adulte production de Paimpol

esatco site du pays de Paimpol accueille majoritairement (>75 %) des adultes de 18 à 60 ans présentant un handicap psychique stabilisé par une prise de soins. Quelques personnes avec des handicaps différents (<25%), notamment avec une déficience intellectuelle légère, moyenne voire avec certains troubles associés, sont accueillies, et permettent d'avoir une pluralité d'accompagnements favorisant la vocation handicap psychique de l'ESAT.

NOMBRE DE PLACES AU 31/12/2021

Semi-internat	46	Internat	0
---------------	----	----------	---

ETP AU 31/12/2021: (60 PERSONNES EN FILE ACTIVE): 42.36

PRODUCTION



Pôle adulte production de Tréguier et Lannion

esatco site du pays de Tréguier accompagne des adultes travailleurs en situation de handicap sur le bassin Tréguier-Lannion dans des activités de production. Elles sont les supports à l'expression de la polyvalence, au développement de compétences sociales et professionnelles. L'offre du SATRA adapte les rythmes de travail pour faciliter le parcours. Le lien avec les structures d'habitat, d'accompagnement à la vie sociale et les dispositifs de santé concourt à la conduite du projet par le professionnel ESAT.

NOMBRE DE PERSONNES AU 31/12/2021

ESAT	121
EA	10
SATRA	19

ETP encadrement au 31/12/2021

ESAT-EA	22.93
SATRA	2.5

OBJECTIFS PROJET D'ÉTABLISSEMENT

- **Promotion** de la « compétence » de chacun, par l'entrée professionnelle & promotion de la « santé » (version O.M.S.) par l'accompagnement de tous. Dans les 2 principaux domaines de l'ESAT (professionnel et accompagnement), travailler avec les personnes les deux « dimensions fondations » (compétences et santé) afin de renforcer l'estime de soi, et le pouvoir d'agir des personnes.
- **Inclusion sociale**
 - **Partenariats** SAVS, HDJ, CATT, Lire à Plourivo, Gwenan, schéma d'entraide,...
 - **Valorisation** des rôles sociaux favorisant les liens avec les acteurs du territoire et mettant en valeur des actions citoyennes réalisées par nos ouvriers
 - **Implication territoriale** dans l'Économie Sociale et Solidaire (ESS Ouest Côtes d'Armor)

PROJETS & PERSPECTIVES

- **Finaliser** le projet bâtiment JEV (vestiaires, sanitaires).
- **Signer une convention** entre ESAT et jardin partagé Liorzh Voutin de Plourivo.
- **Pérenniser** la consommation de légumes bio cultivés à Plourivo via notre restauration interne.
- **Signature de la convention** avec le CCAS de Paimpol pour les paniers solidaires.
- **Déploiement** de 3 nouvelles ruches avec accompagnement par une équipe apiculture sur la commune de Trédarzec (mairie).
- **Développer** l'équipe HEP sur l'extérieur.

Enjeux futurs: un SATRA à Plourivo lors du prochain CPOM

2021 RETOUR SUR L'ANNÉE

ESAT

- **10 ans de l'ESAT** avec une belle mobilisation des professionnels et ouvriers.
- **Embauche** de la psychologue (0.20 ETP).
- **66 personnes accompagnées**; 4 ouvriers ont fait des stages et 36 stagiaires accueillis.
- **8 embauches**; 6 personnes sorties dont 2 décès.
- **Installation** de 3 ruches à la SEPPIC Pontrieux accompagnement sur 3 ans.
- **Démarrage** de la vente en ligne paniers sur le site Cocagne.
- **Montage** de 2 nouvelles serres, financement FATEA.
- **Livraison** du bâtiment JEV.
- **Signature** de la convention paniers solidaires avec CCAS Plourivo.
- **Test** sur 9 big bag pour le démantèlement des filets de pêche.

OBJECTIFS PROJET D'ÉTABLISSEMENT

- **Permettre** à la personne de construire un projet de vie inscrit dans la dimension travail:
 - **piloter** et mettre en œuvre les PPA par la personne elle-même avec le concours des partenaires,
 - **favoriser** l'expression collective et individuelle pour renforcer la capacité à agir sur l'environnement,
 - **sécuriser** le fonctionnement des services en s'appuyant sur la démarche Qualité.
- **Anticiper** l'évolution de la population accueillie dans ses compétences, attentes et besoins:
 - **formation** des encadrants,
 - **partenariats** pour accompagner la sortie du monde du travail,
 - **collaboration** renforcée avec les IME.
- **Maintenir** la rentabilité économique de l'ESAT dans le cadre d'une démarche de développement durable.

PROJETS & PERSPECTIVES

ESAT

- **Maintenir** notre niveau d'activité en diversifiant nos clients, en mobilisant la polyvalence et les compétences des professionnels ESAT.
- **Anticiper** et accompagner les professionnels dans l'évolution de la transformation de l'offre et des besoins du public.
- **Maintenir** notre positionnement dans l'ESS et poursuivre le développement des partenariats avec les opérateurs locaux.
- **Garantir** une dynamique de projets co-construits avec le public.

SATRA

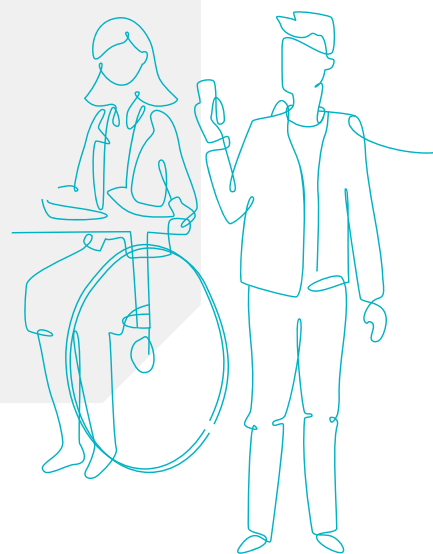
- **Être en appui** de l'ESAT de Tréguier à Lannion pour faciliter le parcours de la personne et/ou son maintien avec des supports collectifs en appui sur le droit commun.

2021 RETOUR SUR L'ANNÉE

Au cours de cette année, de nouvelles personnes se sont approprié les postes de directeur, référente parcours, agent d'entretien, moniteur en JEV, secrétaire comptable fournisseurs. Les arrêts maladies Covid ont perturbé notre fonctionnement et nous avons dû former, et patienter de trouver le nouvel équipage. L'organisation du SATRA s'est vu rattachée à esatco sous la responsabilité du directeur adjoint avec un management direct par la cheffe de service FH/SAVS/SATRA. Les nouveaux clients de fin 2020 nous ont fait confiance en 2021 et nous renouons avec un chiffre d'affaires quasi similaire à celui de 2019 avec un effectif moins stable. 2021 a permis de réactiver le parcours du public par les stages. La journée de remise des attestations s'est adaptée au niveau départemental avec les partenaires du territoire. La journée de l'autodétermination en septembre 2021 a été un événement important de l'année ainsi que les élections de nouveaux membres du CVS.

À noter

Départ en retraite du directeur, Daniel Frohard fin 2021, remplacé par Karyn Bardet en février 2022



À noter

La crise sanitaire a été la démonstration de l'engagement de tous et de l'adaptabilité de notre organisation où la polyvalence et les compétences ont été mobilisées pour réaliser de nouveaux challenges. L'ESAT comme un support de lien social dans un contexte de crise.

PRODUCTION



Pôle adulte production de Saint-Brieuc

esatco site du pays de Saint-Brieuc regroupe des dispositifs, gérés par l'association Adapei-Nouvelles Côtes d'Armor, qui permettent à des personnes momentanément ou durablement exclues du marché du travail d'accéder à l'emploi.

NOMBRE DE PLACES AU 31/12/2021			
ESAT	125	EA	91
SATRA	37	ACI	19.5

OBJECTIFS PROJET D'ÉTABLISSEMENT



esatco site du pays de Saint-Brieuc emploie 360 personnes et propose des activités professionnelles variées : restauration, entretien et création d'espaces verts, entretien de locaux, aménagement de salles, blanchisserie, peinture, sous-traitance, collecte/tri/valorisation/vente du textile de seconde main, prestations aux entreprises.

PROJETS & PERSPECTIVES



- **Réunir** les entreprises adaptées de Niepce et des Châtelets sur un même lieu pour créer une entreprise adaptée briochine.
- **Ouverture** d'une boutique réunissant la Boîte à fringues et Fripes & co.
- **Mettre en œuvre** les projets de réorganisation de l'ESAT et du SATRA et poursuivre le travail collectif pour améliorer et formaliser nos outils d'accompagnement.
- **Renforcer** le partenariat avec le pôle enfance de Saint-Brieuc en accueillant et soutenant leur projet de restaurant d'application.

2021 RETOUR SUR L'ANNÉE



Après une année 2020 concentrée sur la crise sanitaire, 2021 a été l'année de la relance et des projets. L'ensemble de nos activités économiques ont pu reprendre même si la restauration reste impactée par l'application des protocoles sanitaires propres au médico-social.

2021 a également vu éclore des projets ambitieux pour l'ensemble des établissements du pôle : réflexion sur l'entreprise adaptée de demain, réorganisation de l'ESAT et du SATRA pour améliorer la qualité d'accompagnement des personnes, projet commercial repensé pour la filière textile.



HÉBERGEMENT



Pôle adulte hébergement de Dinan et Quévert

Les foyers d'hébergement accueillent et accompagnent des personnes en situation de handicap mental avec des troubles associés.

Foyer de vie Les Grands Rochers	22	Foyer d'hébergement Ker Redenn	15
Foyer Accueil Médicalisé	2	Habitat Handi Citoyen L'eau Vive	15
Accueil de jour	7	Accueil temporaire	3
Accueil temporaire	1		

OBJECTIFS PROJET D'ÉTABLISSEMENT



- **Développer** des possibilités expérientielles pour les personnes accompagnées dans une logique de fluidité des parcours (accueil temporaire en journée et en hébergement, nouveaux modes d'accompagnement, partenariat, droit commun...).
- **Promouvoir** l'émancipation des personnes : autodétermination et pouvoir d'agir (processus PPA dynamique misant sur la participation de la personne, projets week-end, projets citoyens, inauguration de la fresque, espaces d'expressions et de participation internes et externes, CVS, choix inhérents aux espaces privatifs...).
- **Promouvoir** des postures professionnelles propices à l'expérimentation et à la prise de risque (groupes de travail, cheminement PPA, cellule d'accompagnement des situations problème...).
- **Encourager** la montée en compétences des professionnels (accompagnement spécifique TSA, handicap psychique, vieillissement, formations associatives, accueil de stagiaires, contrats d'apprentissage, formation-action, analyse des pratiques...).
- **Développer** des partenariats et poursuivre notre inscription sur le territoire en faveur de la fluidité des parcours et de l'exercice de la citoyenneté des personnes (Plateforme Handicap 22, Atelier 5bis, Espace solidaire, IME, EHPAD, nouveaux dispositifs, équipe géronto-psychiatrique, collectivités territoriales, dispositif départemental d'accueil temporaire...).
- **Parvenir** à planifier les investissements dans un plan pluriannuel d'investissements.

PROJETS & PERSPECTIVES



Foyer de vie

- **Formaliser** une organisation du foyer de vie ouverte sur le territoire (projet accueil de jour, définition des espaces collectifs de travail pour les équipes éducatives, les services généraux et les surveillants de nuits, cheminement PPA, cellule d'accompagnement des situations problèmes, gestion des caisses...).

- **Sur le plan logistique** : entretenir l'existant, mener une étude approfondie sur les moyens nécessaires et envisager la création d'un poste d'homme d'entretien mutualisé sur le pôle habitat (SSI, remise en état de 4 chambres pour l'accueil de 4 nouveaux résidents, sanitaires, aménagements extérieurs).
- **Aménager** des espaces de travail en corrélation avec l'activité : salle de réunion, bureau direction/accueil partenaires...).

Foyer d'hébergement

- **Sur le plan logistique** : entretenir l'existant, et envisager la création d'un poste d'homme d'entretien mutualisé sur le Pôle Habitat (mise à jour du DUERP, volets roulants, chauffage, changement des filtres VMC, équipement des logements en hottes aspirantes...).
- **Concevoir l'accompagnement** en foyer d'hébergement comme une passerelle vers le droit commun (renforcement de l'accompagnement domiciliaire, apprentissage, loisirs extérieurs...).
- **Diversifier** les propositions sur les temps de week-end au regard des PPA (activités domiciliaires, projet d'autonomie, de loisirs etc.), pérenniser et développer des activités en lien avec l'expression des résidents.
- **Promouvoir** l'autonomie de déplacement des résidents : travailler avec la Ville de Dinan sur l'éventualité d'un arrêt proche de l'ESAT, accompagner l'autonomie dans les transports, développer de nouvelles possibilités (vélo, scooter, voiture sans permis...).

2021 RETOUR SUR L'ANNÉE



- **Arrivée** d'une nouvelle directrice adjointe et d'une cheffe de service.
- **Projet de consolidation** de l'équipe de surveillants de nuit.
- **Réalisation** d'une fresque murale avec les résidents du foyer de vie.
- **Mise en place** d'un atelier théâtre.
- **Plusieurs** séjours et temps d'animation privilégiant la détente et la vie culturelle.
- **Projet « Partag'22 Tour »** en collaboration avec le SATRA.

HÉBERGEMENT



Pôle adulte hébergement de Guingamp

Le foyer de vie Park Nevez propose deux modalités d'accompagnement: un accueil à temps plein en internat et un accueil de jour pour des adultes en situation de handicap ne pouvant pas ou plus exercer une activité professionnelle. L'établissement propose des activités de la vie courante et un accompagnement socio-éducatif adapté aux besoins des personnes accompagnées.

Le foyer d'hébergement Foch-Coajou assure l'hébergement et l'accompagnement de personnes qui travaillent en ESAT.

NOMBRE DE PLACES AU 31/12/2021	FDV	FH
Internat	16	18
Accueil temporaire	1	1
Accueil de jour	7	/
File active au 2021	33 personnes accompagnées	25 personnes accompagnées

OBJECTIFS PROJET D'ÉTABLISSEMENT



FDV

- **Proposer** des activités favorisant un épanouissement personnel et adaptées aux besoins et capacités de chacun des résidents.
- **Favoriser** l'autonomie résidentielle et engagement citoyen par des petites unités de vie ; à dimension familiale. Dans chaque unité, le rythme de vie est adapté aux besoins et attentes de chaque personne accompagnée.
- **Favoriser** la stimulation de l'autonomie, le développement et le maintien des acquis par des activités quotidiennes diversifiées : culturelles, cognitives, manuelles...

FH

- **Maintenir et/ou développer** des capacités d'autonomie dans les actes de vie quotidienne
- **Encourager** la participation sociale (loisirs, liens avec l'entourage, maintien dans l'emploi)
- **Favoriser** l'accès aux soins
- **Garantir** un hébergement et veiller à la mise en œuvre de conditions de vie agréables en adéquation avec leur rythme de travail

PROJETS & PERSPECTIVES



FDV

- **Formation** sur le thème de la vie sexuelle et affective
- **Sensibilisation et formation** des professionnels / dossier unique informatisé de l'utilisateur
- **Mise en place** de composteurs et étude sur le gaspillage alimentaire

FH

- **Poursuite du travail** autour des dimensions fondamentales de la santé physique et mentale des personnes.
- **Déploiement** du logiciel de recueil et d'analyse des événements indésirables
- **Sensibilisation et formation** des professionnels / dossier unique informatisé de l'utilisateur

2021 RETOUR SUR L'ANNÉE



- **La vie au sein des foyers** a été impactée par la crise sanitaire (protocoles accueil visiteurs, suspension partielle des accueils temporaires, vaccination, renforcement gestes barrières)
- Une année marquée par les élections des membres du CVS

FDV

- **Maintien** des actions de mécénat avec le Lion's club
- **Révision** du règlement de fonctionnement en FALC dans une démarche de co-construction
- **Réalisation** de réunions partenariales avec des Directions d'EPHAD spécialisés

FH

- **Mise en place** de séances collectives de soins par une socio-esthéticienne (financement Unapei)
- **Évolution** des modalités de transports ESAT/FH (recours à un prestataire extérieur)
- **Développement** du partenariat avec Sodexo et le planning familial

HÉBERGEMENT



Pôle adulte hébergement de Lannion et Tréguier

À Lannion, le foyer de vie Les Nymphéas accueille des personnes à partir de 20 ans, présentant une situation de handicap qui ne relève ni d'un ESAT, ni d'une MAS ou d'un FAM. Leur autonomie permet de s'inscrire dans des accompagnements soutenus par des activités.

À Tréguier, la résidence Avel Nevez (foyer d'hébergement) accueille des personnes adultes en situation de handicap, travailleurs ESAT dans un écosystème favorable à la vie citoyenne.

NOMBRE DE PLACES AU 31/12/2021

FOA Les Nymphéas en internat:	48	FAM Les Nymphéas en Internat:	2
FOA Les Nymphéas en accueil de jour:	5	Résidence Avel Nevez en Internat:	35
FOA Les Nymphéas en accueil temporaire de jour:	1	Résidence Avel Nevez en accueil temporaire internat:	1

Encadrement au 31/12/2021: FOA: 43.46 ETP - FH: 14.54 ETP

OBJECTIFS PROJET D'ÉTABLISSEMENT



FDV

- **Assurer** les besoins de la vie quotidienne en apportant l'aide et l'assistance nécessaire en fonction du niveau d'autonomie des personnes
- **Veiller** à leur suivi médical
- **Favoriser** leur épanouissement social au travers des activités et de l'ouverture sur l'extérieur
- **Développer** des moyens d'expression et de communication
- **Maintenir** les acquis, compétences, et particularités individuelles
- **Développer** la participation sociale par le développement de compétences psychosociales et d'habileté sociale
- **Favoriser** l'autodétermination de la personne accompagnée

PROJETS & PERSPECTIVES



FDV

- Un des enjeux principaux du foyer de vie Les Nymphéas est l'adaptation de l'accompagnement des personnes vieillissantes et/ou ayant des problèmes de santé
- **Identifier** et communiquer les limites en termes d'accompagnement au FDV.
- **Conduire** avec les personnes les projets dans des dispositifs adaptés.
- **Communiquer** et partager ces enjeux avec les familles. Adapter l'organisation aux besoins et à la prestation de service
- **Répartir** le management direct.
- **Clarifier** les métiers et les périmètres d'intervention.

FH

Le modèle d'hébergement collectif moins attractif a conduit à une pré-étude. L'élaboration d'un diagnostic partagée sera réalisée pour conduire la transformation de l'offre habitat.

- **Promouvoir** les offres d'accompagnement sur le territoire Tréguier-Lannion dans une démarche co-construite avec l'ensemble des acteurs de l'écosystème.
- **Garantir** l'expression de chacun puis co-élaborer les modalités de changement.

2021 RETOUR SUR L'ANNÉE



- **Transformation** de l'organigramme du pôle habitat: création d'un poste de direction adjointe sur les structures habitats du pôle et du pilotage de proximité par les cheffes de service.
- **L'élection** des présidents du conseil de la vie social: 1 président sur la résidence et 1 président sur le FOA dont 5 représentants.

FDV

- **Face au Covid 19** tous les résidents, les professionnels et les familles ont participé au bon fonctionnement de l'établissement.
- **Le parcours** de santé financé par la section de parent a pu être installé.
- **Les activités** avec les intervenants externes ont pu reprendre (théâtre, gym dansé, Qi Gong, longe côte...).
- **Une éducatrice** et des résidents ont élaboré une nouvelle signalétique en FALC.
- **Plusieurs professionnels** ont participé à une formation sur la « vie affective et sexuelle ».

FH

- **La réalisation** d'un séjour à l'Ile-de-Ré a été proposée aux personnes restées confinées au FH de mars à mai 2020. Le lieu a été choisi en fonction du nombre de kilomètres de marche réalisés durant ce premier confinement. La section de parents a financé ce projet.
- **Une continuité du projet** unissant la station LPO de l'Ile-Grande et le foyer avec le concours financier de la Fondation ENGIE.
- **Une reprise** du tournoi de boule bretonne avec une équipe de la résidence, licenciée au club de Trévou-Tréguignec.



HÉBERGEMENT



Pôle adulte hébergement de Loudéac

Les foyers non médicalisés **Cadélaç** et **Bel Orient** accueillent 68 personnes en internat, principalement en situation de handicap mental, avec ou sans troubles associés.

Le foyer **Bel Orient** dispose d'un agrément de 3 places en externat et 2 places médicalisés.

Le foyer **Cadélaç** accueille principalement des ouvriers ESAT.

NOMBRE DE PLACES AU 31/12/2021	FDV	FH	FH
Internat	22	2	44
Accueil temporaire	1	-	2
Accueil de jour	3	-	0
File active au 2021	26	2	46

Encadrement au 31/12/2021: FOA : 19.70 ETP - FAM : 0,70 FH : 19.07

OBJECTIFS PROJET D'ÉTABLISSEMENT



- **Promouvoir** la prise en compte de la parole de la personne.
- **Inscrire** les personnes dans toutes les décisions individuelles et collectives qui les concernent.
- **Favoriser** l'épanouissement personnel dans un cadre collectif.
- **Mettre en place** des apprentissages adaptés pour accéder à une plus grande autonomie.
- **Individualiser** l'accompagnement aux besoins spécifiques de chacun.

PROJETS & PERSPECTIVES



FDV

Adapter l'accompagnement à l'évolution des besoins notamment sur la question du soin et de l'hygiène

- **Réévaluer** les besoins des résidents et faire les modifications d'orientation nécessaire.
- **Renforcer** les liens avec le secteur des personnes âgées.
- **Redéfinir** la constitution des unités.

FH

- **Rouvrir** le studio d'accueil temporaire fermé le temps du Covid-19 et de la réorganisation par unité.
- **Mettre en place** un accueil temporaire diffus.
- **Aménager** une salle de réunion et le bureau de la cheffe de service au sein du foyer.

2021 RETOUR SUR L'ANNÉE



FDV

- **Formation** sur la vie affective et sexuelle.
- **Mise en place** de groupes de parole.
- **Réunion** trimestrielle les foyers/ cuisine centrale.
- **Départ** d'une résidente en EHPAD
- **Campagne** de vaccination contre le covid 19 pour les 2 premières doses.
- **Arrivée** de 5 nouveaux salariés suite à 5 départs.

FH

- **Location** d'un appartement diffus supplémentaire rue des combattants.
- **Finalisation** des travaux des cuisines.
- **Réorganisation** du foyer par unité.
- **Départ** de 2 résidents à la MAS.
- **Campagne** de vaccination contre le Covid-19 en collaboration avec l'ESAT et le FDV.
- **Arrivée** de 2 nouveaux salariés.

À noter

Projet d'amélioration et d'évolution de l'habitat qui doit se diversifier pour répondre à des besoins singuliers.



HÉBERGEMENT



Pôle adulte hébergement de Saint-Brieuc et Plérin

Les foyers d'hébergement et foyers de vie du pôle de **Saint-Brieuc** et **Plérin** accompagnent principalement des adultes en situation de handicap intellectuel et psychique.

NOMBRE DE PLACES AU 31/12/2021

FDV La Fraternité	
Personnes hébergées (22 FOA / 13 FAM)	35
Accueils de jour :	5
Professionnels	32
FDV Ty Coat	
Personnes hébergées dont 1 accueil temporaire (17 FOA / 5 FAM)	22
Accueils de jour : 1 FAM et 6 FOA	7
Professionnels	27

FH Luzel

Personnes hébergées	19
PÔLE HABITAT Cesson toit	
Logements	20
Hébergements permanents	19
Appartements de proximité	10

OBJECTIFS PROJET D'ÉTABLISSEMENT



- **Poursuivre** la mise en œuvre des Plans d'actions Prioritaires.
- **Faciliter** les réponses pour éviter les ruptures de parcours.
- **Développer** les ouvertures de nos établissements.
- **Poursuivre** l'actualisation des Projets d'établissement en lien avec les projets de construction et réhabilitation des sites.

PROJETS & PERSPECTIVES



Poursuivre la mise en œuvre de notre politique de diversification d'alternatives d'habitat par des modèles innovants, à savoir :

- **Dynamiser** le projet d'habitat dans ses différentes alternatives d'hébergement, sur le site de Cesson; et poursuivre les réponses en matière d'accompagnement des adultes sur le territoire; accompagner les professionnels dans l'évolution de leur métier face à la liberté de choix et d'agir des personnes.
- **Accompagner** à nos niveaux d'intervention, le projet de rassemblement des 2 foyers de vie sur le site de Saint-Laurent-de-la-Mer.
- **Continuer** à développer notre partenariat et articuler les réponses pour les personnes en situation de handicap. (EHPAD, domicile, MAS, HHC,...).
- **Accentuer** au quotidien l'émancipation de la personne accompagnée, et développer son pouvoir d'agir et son rôle social par des actions concrètes: participation à l'écriture du projet associatif, inscription pour votes citoyens à venir,...

2021 RETOUR SUR L'ANNÉE



- **Un bilan** de crise sanitaire contamination et cas positifs sur l'ensemble des sites, révélant la nécessité d'une veille permanente et du maintien des mesures.
- **Véritable engagement** des professionnels dans ce contexte RH tendu en termes de recrutement, lié à la crise sanitaire mais aussi au contexte législatif non équitable.
- **Des commissions** de sécurité intransigeantes: mise en place de doublons de veille de nuits sur les FDV; suppression de 3 places en hébergement et augmentation de place en accueil de jour.
- **Un accompagnement** des professionnels par la formation: mise en place de la CNV en lien à la qualité de vie au travail.



MAISON D'ACCUEIL



Pôle adulte MAS de Paimpol

La Maison d'Accueil Spécialisée L'Archipel accueille des résidents n'ayant pu acquérir un minimum d'autonomie et dont l'état nécessite des soins constants. Elle possède un agrément spécifique: 22 places pour personnes TSA (dont 2 places d'accueil temporaire) et 21 places pour personnes polyhandicapées (dont 1 place d'accueil temporaire).

NOMBRE DE PLACES AU 31/12/2021

Accueil permanent	40 personnes	Nombre de personnes accompagnées	58
Accueil temporaire	3		
Salariés ETP au 31/12/2021	70		

MAISON D'ACCUEIL



Pôle adulte MAS de Saint-Brieuc et Hillion

Les personnes en situation de handicap complexe sont confrontées à des limitations d'activité et des restrictions de participation importantes dues à des altérations durables. Les deux MAS du pôle briochin les accompagnent dans tous les aspects où s'expriment ces difficultés afin d'en atténuer les conséquences au quotidien.

NOMBRE DE PLACES AU 31/12/2021

MAS Les Sorbiers	62	MAS Roc-Bihan	24
Salariés au 31/12/2021 (les 2 établissements)	124		

OBJECTIFS PROJET D'ÉTABLISSEMENT



- **Améliorer** de façon continue les prestations proposées.
- **Augmenter** les compétences.
- **Continuer** à développer l'accès aux soins.
- **Poursuivre** le travail sur le développement des activités d'utilité sociale.
- **Intensifier** notre travail avec les équipes de recherche.
- **Participer** aux réflexions nationales: Handéo, délégation interministérielle...
- **Participer** aux projets associatifs et transversaux: dispositif TSA, DEPSCO.

PROJETS & PERSPECTIVES



- **Poursuivre** la montée en expertise des professionnels.
- **Inscrire** la MAS comme ressource pour les situations complexes et participer à la RAPT (Réponse Accompagnée Pour Tous).
- **Accueillir** les auditeurs dans le cadre de la double certification « Polyhandicap » et « Autisme » de Cap' Handéo.
- **Renforcer** le partenariat avec les équipes de recherche.
- **Améliorer** la transversalité entre les 2 pôles en impulsant une dynamique autour des Troubles du Neuro Développement.
- **Organiser** le colloque TSA/TND les 29 et 30 mars 2022 « Innovation et Nouvelles Technologies pour les personnes TSA/TND ».
- **Poursuivre** le travail dans les groupes nationaux.

2021 RETOUR SUR L'ANNÉE

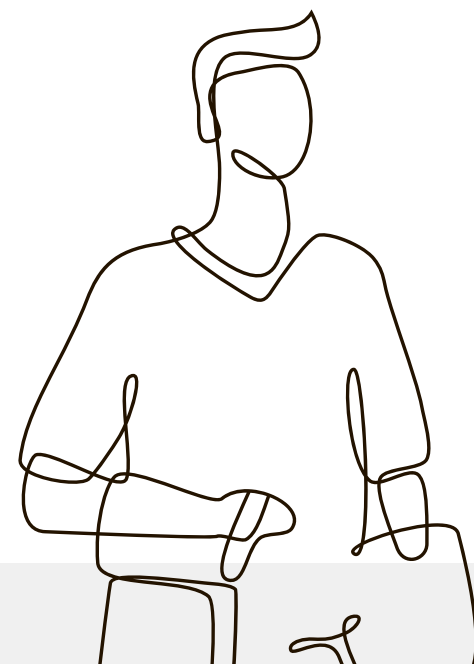


L'année 2021 a été marquée par la poursuite de la pandémie Covid-19. Il est à noter une grande mobilisation des équipes de la MAS, soutenues par le siège de l'association. L'engagement de chacun et la rigueur de tous dans le respect des procédures d'hygiène et des gestes barrières a grandement préservé les résidents de la MAS.

Du fait du contexte sanitaire, ce colloque TSA/TND prévu en mai 2021 a été reporté au mois de mars 2022.

Depuis le début du 2^e semestre 2021, l'établissement s'est engagé dans la démarche de double certification Cap'Handéo « Autisme » et « Polyhandicap ». Un comité de pilotage a été créé et a permis à la MAS de préparer la venue des auditeurs début janvier 2022.

Enfin, nous notons la venue de Claire Compagnon, déléguée interministérielle à la stratégie nationale pour l'autisme au sein des troubles du neurodéveloppement.



OBJECTIFS PROJET D'ÉTABLISSEMENT



Au-delà de la gestion de la crise sanitaire qui a impacté les 2 MAS, deux axes forts ont marqué cette année:

- **Projet d'unification** des MAS du Pôle de Saint-Brieuc: lancement du concours d'architecte dont le lauréat, le cabinet Madec, a été désigné en novembre 2021.
- **Mise en œuvre** de la transformation de l'offre: nouveau mode d'accompagnement en Journées adaptées porté par le dispositif Accueil de jour.

Crédit photo: Xavier Bonny



PROJETS & PERSPECTIVES



- **La finalisation** du concours d'architecte fin 2021 permettra dès le 1^{er} trimestre 2022 de conduire, dans un esprit participatif, les études de conception pour un dépôt du permis de construire fin 2022.
- **Montée en puissance** de l'accueil de jour qui se développera progressivement sur l'année 2022, pour un objectif à terme de 15 places.
- **Repenser** et anticiper les organisations de travail dans la perspective du futur dispositif et de la reconstitution de l'équipe cadres à la suite du départ en retraite de la directrice adjointe.

2021 RETOUR SUR L'ANNÉE



- **La MAS Les Sorbiers** a été lauréate au niveau régional (ARS Bretagne) et national (Ministère de la Santé) du label 2021 Droit et Santé autour de l'action: « Rendre effectif le droit de vote à la Maison d'Accueil Spécialisée ».
- **À la MAS de Saint-Brieuc**: mise en place de la démarche 5 Étoiles afin d'inscrire de façon participative l'équipe de Roc Bihan dans la dynamique du projet de fusion, l'engagement dans cette démarche a été initiée au troisième trimestre 2021. Il s'agit d'élaborer un diagnostic débouchant sur un plan d'action permettant d'améliorer les organisations de travail actuelles.

À noter

Novembre 2021:
désignation du cabinet
Madec Architecture

Décembre 2021:
intervention aux
journées MAS/FAM
de Nantes sur le thème
Autodétermination



2022-2023

RAPPORT D'ORIENTATION

« Un projet associatif au service de tous »



Quelles sont les orientations pour l'année à venir ? Cette question bien qu'elle se pose naturellement tous les ans au moment de rédiger le rapport d'orientation ne vient pas cette fois-ci nous interpeller de la même façon.

En effet, notre politique associative est fondée sur la continuité et le développement de nos actions et de fait, laisse assez peu de place à l'improvisation.

Cependant, et nous l'avons formulé lors du dernier rapport d'orientation 2021-2022, notre volonté et notre détermination sont de nous attacher à défendre les intérêts des personnes en situation de handicap et plus particulièrement la place que notre organisation se doit de leur garantir au regard des évolutions politiques publiques, sociales et sociétales.

Déjà à cette époque, nous savions que nous allions devoir écrire un nouveau projet associatif et surtout le co-construire. Dans cette perspective, de solides bases ont été posées en 2021 pour répondre à cet enjeu de taille.

C'est ainsi que nous avons, de par un travail déjà réalisé en commun, fait naître la plateforme de communication de l'Adapei-Nouvelles Côtes d'Armor, véritable fiche d'identité de notre association qui révèle tout à la fois nos valeurs, nos missions, notre vision, notre personnalité et nos métiers.

À leur tour, les personnes elles-mêmes, grâce notamment au club des présidents de CVS, ont posé un véritable postulat en réalisant une journée dédiée à l'autodétermination, le 22 septembre 2021, à Saint-Brieuc. Cet événement, au-delà de sa complète réussite, a profondément marqué l'ensemble des participants et fera date dans l'histoire de l'association.

Ces deux temps forts nous ont permis d'établir un socle de travail solide et partagé, nous garantissant une certaine stabilité dans la construction et la modélisation de notre projet associatif.

Dès lors, s'est dégagé de façon assez évidente ce qui allait être le fil conducteur de nos réflexions à venir, à savoir la place de la personne et sa citoyenneté. D'ailleurs à la réflexion, quoi de plus parlant pour l'exprimer qu'un projet associatif, et quoi de plus adapté aussi qu'un rapport d'orientation pour le mettre à voir de tous ?

Toutefois, avant de développer plus encore sur ce projet, il est nécessaire de le replacer dans son environnement et ce, au regard des facteurs qui l'impactent ou l'impacteront à plus ou moins long terme tels :

- le rapport du Comité Interministériel du Handicap (CIH) du 3 février 2022 dont les principaux objectifs sont entre autres,

de simplifier le quotidien et de renforcer le pouvoir d'agir des personnes, d'accompagner sur tous les lieux de vie, de transformer la société et d'investir les plus jeunes dans la scolarité.

- le rapport de l'ONU de septembre 2021 qui, s'il se félicite de certaines avancées, liste aussi un certain nombre de recommandations à mettre en œuvre notamment celles en lien avec la participation, l'expression et l'accès aux droits des personnes (scolarité, santé, habitat, travail...).
- le référentiel de la Haute Autorité de Santé (HAS) sur l'évaluation de la qualité des ESMS basé sur des critères de valeurs, tels le pouvoir d'agir des personnes, le respect des droits fondamentaux, l'approche inclusive des accompagnants ainsi que sur la réflexion éthique des professionnels.
- le rapport de Denis Piveteau sur l'attractivité des métiers et le lien à ses yeux à faire entre le pouvoir d'agir des personnes et celui des professionnels au travers des éléments d'environnement et de contexte, allant jusqu'à poser la question de ce qu'il allait maintenant falloir faire.
- le rapport Bohic et Le Morvan qui, au travers de la transformation de l'offre, aborde également l'aspect des droits de la personne, leur accessibilité et de l'amélioration des réponses face à leurs attentes.

Il ne s'agit là que des rapports les plus significatifs mais qui, pour le moins, ont façonné et étayé notre projet associatif. Ce dernier, dans la droite ligne du dernier Congrès de notre mouvement Unapei, reconnaît la qualité de vie des personnes comme élément moteur de l'innovation sociale et notamment des transformations qui vont impacter notre secteur.

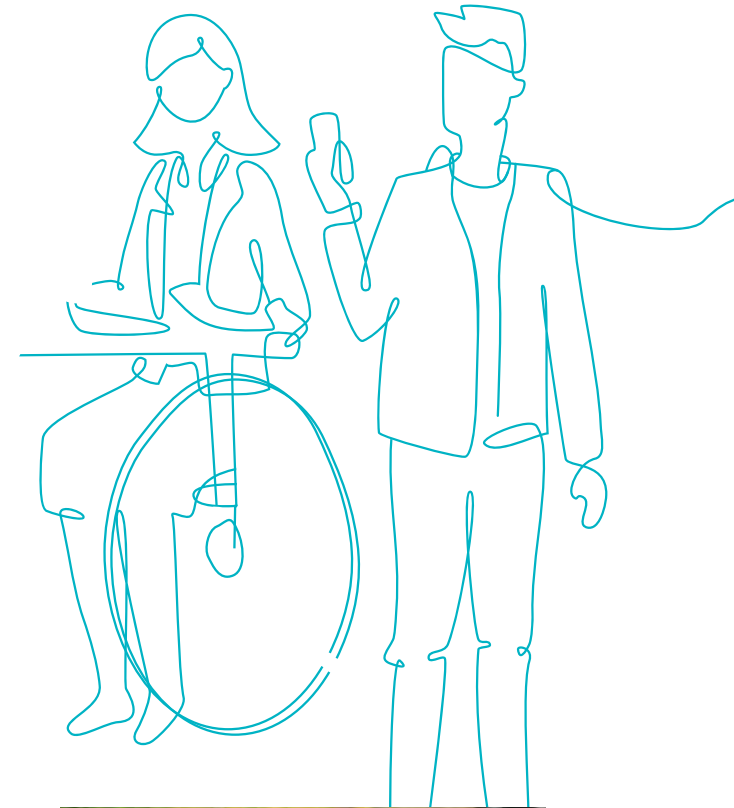
Dès le début, nous avons eu le souci permanent qu'il soit le plus compréhensible et lisible possible de telle sorte que nous ayons tous envie de le lire.

Depuis l'été 2021, nous avons organisé de nombreuses réunions, comités de pilotage. Nous avons mis en place des groupes de travail thématiques avec des points d'orgue comme les séminaires et journées Ariane.

Chacun d'entre nous, personnes accompagnées, administrateurs, professionnels, familles et partenaires, a donné de son temps et de son énergie pour en parfaire sa réalisation. Il se veut donc être le projet de tous au service de tous car élaboré dans un climat de confiance réciproque et de responsabilité partagée. Je les en remercie très vivement une fois de plus.

Ce rapport d'orientation n'a pas pour objet de revenir dans le détail sur son contenu, tout au plus pouvons-nous en préciser quelques points.

Le premier étant de ne jamais perdre de vue sa finalité qui est et doit rester la qualité de vie de la personne. Cette dernière doit reposer avant tout et le plus possible sur le développement de son pouvoir d'agir et sur le respect de l'expression, ses droits comme tout citoyen.



2022-2023 RAPPORT D'ORIENTATION



Nous le savons tous aujourd'hui que cela ne sera réalisable que si leur environnement est accueillant, bienveillant et perméable à leurs particularités, c'est-à-dire qu'il réponde à leurs attentes et leurs besoins.

Pour ce faire, nous sommes tous concernés par les efforts à fournir pour y parvenir, que nous soyons acteurs du secteur médico-social ou acteurs du monde ordinaire.

Nous sommes sur la bonne route mais il reste encore beaucoup à faire ensemble. Au fur et à mesure que nous progressons, nous voyons des signaux s'allumer tels que la journée de l'autodétermination, le club des présidents de CVS, les personnes accompagnées élues au conseil d'administration de l'association, l'habitat autonome... Et d'une façon plus générale, remarquons un éveil de tous à la réelle participation des personnes.

Cependant nous ne pouvons pas nous satisfaire uniquement de ces événements aussi forts soient-ils, et c'est donc quotidiennement qu'il va falloir se poser la question de savoir si chacune de nos actions laisse le pouvoir d'agir des personnes s'exercer pleinement. Ce qui est naturel et normal pour nous doit l'être aussi pour eux.

N'oublions jamais que nous parlons là de droits humains.

Il ne faut surtout pas non plus commettre l'erreur de vouloir occulter les obstacles. Pour autant, il serait tout aussi néfaste à mon sens de vouloir les transformer systématiquement en risques, au détriment des possibilités d'autonomie.

Nous allons devoir adapter l'organisation de notre association afin de mettre nos actes en accord avec nos paroles. Nous allons donc poursuivre en ce sens, que ce soit au niveau de l'enfance et de la scolarisation, du travail, de l'habitat et des personnes les moins autonomes ou vieillissantes.

Ce projet associatif, véritable pierre angulaire d'une structure associative, ne peut se concevoir que s'il vient contribuer et organiser le fonctionnement général de celle-ci.

Dans les semaines et mois à venir, nous allons le décliner ce projet associatif en plan d'actions stratégiques internes et externes, en plans d'actions prioritaires, en projets d'établissements et en plans personnalisés d'accompagnement...

Ces différents stades, dans leur mise en pratique, vont nécessiter la mise en place d'un comité de suivi, garant du respect des engagements et de leurs traductions sur le terrain.

Il conviendra également de poser un nouveau regard sur nos statuts afin qu'ils traduisent aussi nos aspirations.

L'ensemble de ces enjeux nécessitera la mise en place d'un comité éthique à la rentrée de septembre et dont les avis nous permettront de mieux appréhender les situations les plus complexes, que ce soit au regard du droit de la morale ou de la science.

L'année à venir sera également celle de la préparation du prochain CPOM en projection de ce projet associatif d'une part, et au titre duquel nous souhaitons pouvoir y faire inscrire la nécessité de la création d'un service d'accompagnement pour ceux et celles qui ne peuvent avoir accès au secteur du travail et pour qui il ne reste comme possibilité que le domicile ou le foyer de vie. Cet entre-deux (orientation parcours emploi ou établissement non médicalisé) nécessite une véritable réponse. Avec ce rapport d'orientation, nous nous posons un véritable défi tant il nous engage à modifier notre rapport à l'autre et je citerai à cette occasion pour conclure le philosophe Paul Ricoeur :

«Avoir une visée éthique, c'est tendre à une vie bonne avec et pour autrui dans des institutions justes.»

Paul Ricoeur

Christian VINCENT,
Président de l'Adapei-Nouvelles Côtes d'Armor



RAPPORT D'ORIENTATION 2022-2023

en version FALC (Facile A Lire et à Comprendre)

Le rapport d'orientation présente les engagements et les projets de l'association.

Il décrit les objectifs souhaités pour développer la dynamique associative.

L'an dernier, nous avons rappelé notre détermination et notre devoir de défendre la place et les intérêts des personnes en situation de handicap dans la société.

Nous avons travaillé ce nouveau projet associatif par étapes.

La plateforme de communication a défini nos valeurs, nos missions, notre personnalité et nos métiers.

La place des personnes et leur citoyenneté ont permis d'aboutir à un projet clair, lisible et partagé.

Développer ce projet ambitieux, c'est l'animer et le porter ensemble pour et avec les personnes.

Les personnes accompagnées, administrateurs, professionnels, familles et partenaires ont travaillé en confiance à la réalisation de ce projet en donnant du temps et de l'énergie.

Ce projet associatif veut être le projet de tous au service de tous. Je remercie une nouvelle fois chacun très vivement pour sa participation.

La qualité de vie des personnes doit reposer sur le développement du pouvoir d'agir, le respect de l'expression et des droits en tant que citoyens.

Nous sommes sur la bonne voie et nous progressons, mais nous avons encore beaucoup à faire ensemble.

Il faudra s'interroger tous les jours pour savoir si chaque action révèle bien le pouvoir d'agir des personnes.

Quels que soient les degrés d'autonomie des personnes, ce projet prendra vie de l'enfance au grand âge par la réalité des actions : école, travail, habitat, temps libre, loisirs,...

Ce projet associatif va donner naissance à de très nombreuses actions, des projets d'établissements et des plans personnalisés d'accompagnement.

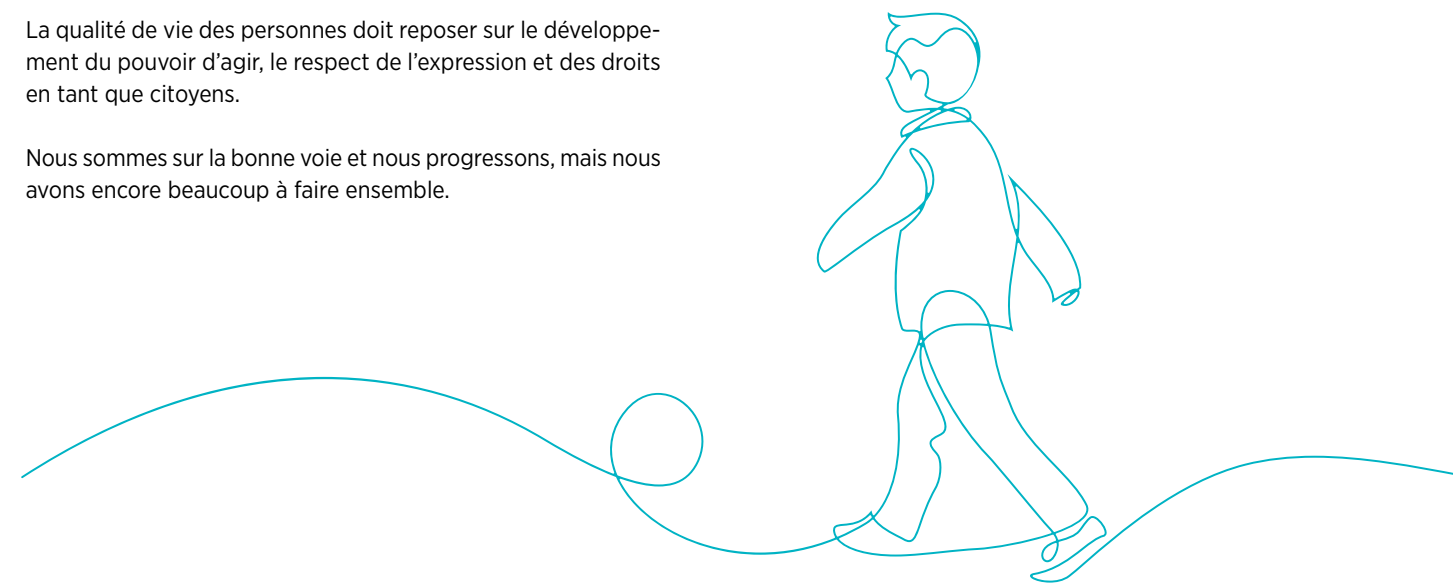
Un comité de suivi suivra ce que les engagements apporteront aux personnes.

En septembre, un comité d'éthique sera mis en place.

Les statuts de l'association seront revus et adaptés.

Nous souhaitons créer un service d'accompagnement pour répondre aux personnes qui n'ont pas accès au travail et qui sont aujourd'hui sans solution.

Christian VINCENT,
Président de l'Adapei-Nouvelles Côtes d'Armor



2021

RAPPORT FINANCIER



1 - Une activité et un fonctionnement des établissements de l'association... toujours impactés au quotidien par la pandémie de Covid-19

En 2021, l'activité de nos établissements et services reste impactée, dans une moindre mesure qu'en 2020, par les contraintes sanitaires liées au Covid-19.

L'activité de l'accompagnement social est hétérogène : taux d'occupation supérieur à 2019 et inférieur à 2020 et une file active supérieure à 2020 mais inférieure à 2019.

Les taux d'occupation de nos dispositifs d'accompagnement social adultes, que sont **les Établissements ou Services d'Aide par le Travail (ESAT)** et les Foyers d'Hébergement (FH accueillant généralement des ouvriers ESAT) s'améliorent versus 2019 et 2020 du fait de la reprise de nos activités économiques en 2021. Les taux d'occupation de nos dispositifs d'accompagnement médical adultes, que sont **les Foyers de Vie (FDV), Foyers d'Accueil Médicalisés (FAM) et Maisons d'Accueil Spécialisées (MAS)**, diminuent légèrement diminués versus 2021 en raison d'une baisse d'activité de notre Accueil Temporaire (AT) et d'Accueil de Jour (AJ) à cause des restrictions sanitaires lors du 1^{er} semestre 2021.

Concernant les dispositifs enfance de l'association, le taux d'occupation des **Instituts Médico-Éducatifs (IME)** est toujours en dessous de 2019 en raison de l'absence d'enfants concernés par les exigences d'isolement des protocoles sanitaires. En contrepartie, les **Services d'Éducation Spéciale et de Soins A Domicile (SESSAD désormais appelés PMO)** connaissent une activité supérieure à 2019 et 2020. En effet, le manque de turnover dans les IME induit une charge de travail supplémentaire de ces équipes mobiles pour accompagner les familles et les proches des enfants en attente de solutions.

Les **Services d'Accompagnement Médico-Social pour Adultes Handicapés (SAMSAH)** connaissent une augmentation notable de l'activité depuis 2019 grâce à l'implantation en proximité de nos infirmières sur les établissements. Cette activité soutenue en 2021 s'explique aussi par une meilleure identification et appropriation de ces services par les acteurs du territoire, constat partagé l'activité élevée des **Services d'Accompagnement à la Vie Sociale (SAVS)**.

Concernant la file active, nous observons au global une file active toujours en retrait par rapport à 2019 sur les **établissements d'accueil permanent** qui est due au ralentissement du processus d'admission. En effet, du fait des restrictions sanitaires depuis 2020, l'interruption ou la réduction du nombre de stagiaires accueillis a ralenti le dynamisme des admissions. En contrepartie, **les services « mobiles »** de l'association ont connu des files active en croissance pour accompagner les personnes en manque de solutions institutionnelles.

Du côté de l'activité de production, en 2021, l'activité est globalement revenue au niveau de 2019 à l'exception des activités de restauration et de préparation de salle pénalisées par les restrictions de fermeture puis de jauge lors du 1^{er} semestre 2021, ce qui explique en partie la baisse de chiffre d'affaires en recul de 483 K€ (-2.9 %) par rapport à 2019.

C'est en ayant à l'esprit la conjonction de ces deux phénomènes (niveaux d'activités hétérogènes et gestion des mesures sanitaires) qu'il convient d'aborder l'analyse des comptes 2021 en se référant tantôt à l'exercice 2020, tantôt à l'exercice 2019.

2 - Les résultats de fonctionnement

Résultat Comptable en K€	2018	2019	2020	2021	Écart 2021 vs 2019	Écart 2021 vs 2020
Accompagnement social	-799	-1 331	391	-198	1 133	-589
Production ESAT-EA-Insertion	83	573	624	391	-182	-233
Adapei-Nouvelles Formation	-71	4	0	0	-4	0
Vie associative	70	84	-1	-1	-85	0
TOTAL	-717	-670	1 014	192	862	-823

Le résultat comptable consolidé de l'exercice 2021 est excédentaire à hauteur de 192 K€, soit une diminution de 823 K€ par rapport à 2020.

Cette variation du résultat comptable est très fortement dépendant du contexte exceptionnel de l'année 2020 rappelée en point 1.

En effet, le résultat nettement excédentaire de 2020 s'expliquait d'une part par une forte baisse des charges d'exploitation courantes occasionnée par la pandémie du fait de la suspension, la réduction ou la limitation de l'activité des établissements et services. D'autre part le versement de chômage partiel pour les entreprises adaptées et d'aides aux postes Covid pour les ESAT avait participé à maintenir le résultat de la production. En 2021, les charges de fonctionnement retrouvent un rythme

plus « normal » en termes de charges d'exploitation et de personnel avec encore quelques économies liées à certaines restrictions de fonctionnement. Les produits sont en légère augmentation sur le périmètre de l'accompagnement social du fait des revalorisations annuelles (+0,70 % pour l'ARS et +1,10 % pour le CS) et des ouvertures de services (une Unité d'Enseignement en Maternelle Autisme UEMA de 7 places à Loudéac et 7 places supplémentaires en d'Appartements de Coordination Thérapeutique (ACT)). À noter aussi la volonté de l'association d'accompagner les professionnels au cours de cette année 2021 complexe par le versement d'une Prime pour l'Emploi et le Pouvoir d'Achat (PEPA) de 348 K€ sur tout le périmètre de l'association.

3 - Les éléments bilanciaux et ratios - Comptes Administratifs

	2019	2020	2021
Capitaux propres, provisions et fonds dédiés	32 863 K€	33 200 K€	34 094 K€
<i>dont Résultat de l'exercice</i>	<i>-670 K€</i>	<i>1 014 K€</i>	<i>192 K€</i>
Emprunts et dettes financières	20 623 K€	20 399 K€	23 223 K€
Fonds de Roulement Net Global (FRNG) (Capitaux Propres + Emprunts - Actif Immobilisé)	9 796 K€	10 361 K€	10 978 K€
Besoin en Fonds de Roulement (BFR) (Actif Circulant - Passif Circulant)	-334 K€	-2 696 K€	-3 276 K€
Trésorerie (FRNG-BFR)	10 130 K€	13 057 K€	14 255 K€

L'Adapei-Nouvelles Côtes d'Armor continue de consolider ses capitaux propres et d'améliorer son fonds de roulement net global et sa trésorerie.

	2019	2020	2021
Taux d'endettement net (Emprunts / Fonds propres)	38,6 %	38,1 %	40,5 %
Trésorerie en jours d'exploitation (Trésorerie x 365) / Total Classe 6 décaissables)	47	63	67
Taux de vétusté des immobilisations (Montant Amorti / Montant)	61,8 %	64,5 %	64,6 %

4 - Synthèse et mise en perspective

Un résultat comptable 2021 consolidé excédentaire de 192 K€ satisfaisant au regard du contexte 2021 toujours complexe et du versement d'une prime PEPA de 348 K€. Un point de vigilance est à souligner pour 2022 concernant les impacts financiers de l'inflation.

Des indicateurs de production qui reviennent à des niveaux de 2019 en termes de taux de valeur ajoutée ou de taux d'excédent brut d'exploitation avec un résultat excédentaire de 391 K€.

Des ratios d'endettement et un taux de vétusté des immobilisations qui restent globalement maîtrisés. Une capacité d'autofinancement globalement satisfaisante soutenue par la production mais qui se révèle très disparate selon le financeur. Des perspectives 2022 mobilisatrices autour de la construction du nouveau projet associatif et de l'élaboration du Plan Stratégique de Patrimoine (PSP).

LEXIQUE

- ACT**
Appartements de Coordination Thérapeutique
- AESF**
Accompagnement Economique Social et Familial
- AFEST**
Action de Formation En Situation de Travail
- ANESM**
Agence Nationale de l'Évaluation et de la qualité des Établissements et Services sociaux et Médico-sociaux
- AREP**
Association Régionale d'Éducation Permanente
- ARS**
Agence Régionale de Santé
- ARTEX**
Atelier de Revalorisation du TEXTile
- ASLL**
Accompagnement Social Lié au Logement
- ATG**
Autisme Trégor Goëlo
- CDAPH**
Commission des Droits et de l'Autonomie des Personnes Handicapées
- CEAA**
Centre d'Expertise Autisme Adultes
- CIDPH**
Convention Internationale des Droits des Personnes Handicapées
- CIH**
Comité Interministériel du Handicap
- CNH**
Commission Nationale du Handicap
- CNPTP**
Commission Nationale Paritaire Technique de Prévoyance
- CNSA**
Caisse Nationale de Solidarité pour l'Autonomie
- CPOM**
Contrat Pluriannuel d'Objectifs et de Moyens
- CRA**
Centre de Ressources Autisme
- CSST**
Commission Santé, Sécurité et Conditions de Travail
- CVS**
Conseil à la Vie Sociale
- DDPP**
Direction Départementale de la Protection des Populations
- DLA**
Dispositif Local d'Accompagnement
- DUI**
Dossier Usager Informatisé
- EATT**
Entreprise Adaptée de Travail Temporaire
- EHPAD**
Établissement d'Hébergement pour Personnes Âgées Dépendantes
- ESS**
Économie Sociale et Solidaire
- FALC**
Facile à Lire et à Comprendre
- FAM**
Foyer d'Accueil Médicalisé
- GEM**
Groupe d'Entraide Mutuelle
- GPEC**
Gestion Prévisionnelle de l'Emploi et des Compétences
- HHC**
Habitat Handi Citoyen
- HAD**
Hospitalisation Au Domicile
- HAS**
Haute Autorité de Santé
- MDPH**
Maison Départementale des Personnes Handicapées
- OETH**
Obligation d'Emploi de Travailleurs Handicapés
- OMS**
Organisation Mondiale de la Santé
- PAP**
Plan d'Actions Prioritaires
- PASINTEX**
Plan d'Actions Stratégiques Internes-Externes
- PCH**
Prestation de Compensation du Handicap
- PCPE**
Pôles de Compétences et de Prestations Externalisées
- PMO**
Prestations en Milieu Ordinaire
- PPA**
Projet Personnalisé d'Accompagnement
- PTCE**
Pôle Territorial de Coopération Économique
- QHSE**
Qualité Hygiène Sécurité Environnement
- RAPT**
Réponse Accompagnée Pour Tous
- RBPP**
Recommandations de bonnes pratiques professionnelles
- RGPD**
Règlement Général de la Protection des Données
- RPS**
Risques Psychosociaux
- RSE**
Responsabilité Sociétale des Entreprises
- SAMSAH**
Service d'Accompagnement Médico-Social pour Adultes Handicapés
- SATRA**
Service d'Accueil et de Travail Adapté
- SAVS**
Service d'Aide à la Vie Sociale
- SERAFIN PH**
Services et établissements, réforme pour une adéquation des financements aux parcours des personnes handicapées
- SIPFP**
Section d'Initiation et de Première Formation Professionnelle
- SQVT**
Santé et Qualité de Vie au Travail
- TED**
Troubles Envahissants du Développement
- TND**
Troubles du NeuroDéveloppement
- TSA**
Troubles du Spectre Autistique
- UEE**
Unité d'Enseignement Externalisée
- UEMA**
Unité d'Enseignement en Maternelle Autisme
- ULIS**
Unité Localisée pour l'Inclusion Scolaire

ACTEUR DE L'ÉCONOMIE
SOCIALE & SOLIDAIRE



Ensemble, on est plus forts !

10 filières métiers



Services, prestations industrielles et logistique



Espaces verts



Métiers de bouche
Restauration



Agro-alimentaire et maraîchage



Menuiserie Bois



Mécanique générale



Nettoyage et entretien des bâtiments



Blanchisserie industrielle Textile



Couture industrielle



Métiers du numérique et communication



Une présence sur
8 départements
dans le Grand Ouest

64 Établissements et Services, d'Aide par le Travail (ESAT) **13** Entreprises Adaptées

780
encadrants

360
ouvriers

4500
travailleurs

soit **5500**
professionnels



esatco

esatco.fr

Contact **esatco Côtes d'Armor**
contact@esatco.fr - tél. 02 96 62 66 77

Au cœur de l'actualité



adapei-nouvelles.fr



PLATEFORME
DE COORDINATION
DÉPARTEMENTALE



HABITAT
HANDI CITOYEN



RÉSEAU
DE PARTENAIRES



FORMATION
EMPLOIS



SOLIDARITÉ
FAMILLES



INSERTION
ACCOMPAGNEMENT
SOCIAL



SERVICES
AUX PARTICULIERS
ET AUX ENTREPRISES



Rejoignez-nous

L'Adapei-Nouvelles Côtes d'Armor est une association de personnes en situation de handicap ou fragilisées, parents, bénévoles, professionnels et partenaires

Adapei
Nouvelles
Côtes d'Armor